

ПРИЛЕПИТЕ В
ПРИРОДЕН ПАРК
Врачански Балкан



Южен подкованос (Rhinolophus euryale)



ДИРЕКЦИЯ НА ПРИРОДЕН ПАРК

ВРАЧАНСКИ БАЛКАН

2014

„Кой лети с ръцете, вижда с ушите и спи надолу с главата – прилепът е единственото млекопитаещо, което лети и притежава способности, които смайват и пораждат безброй легенди и митове“.

На територията на Природен парк Врачански Балкан има множество карстови форми и различни скални образувания. Наличието на няколкостотин пещери и пропасти, десетки скални масиви, ниши и обширни широколистни гори са предпоставки за богата прилепна фауна.

На територията на ПП „Врачански Балкан“ са установени 22 вида прилепи от 33-те вида установени в България.

Тук се намират част от най-забележителните прилепни пещери в България. Те са от първостепенно значение за съществуването на прилепите в страната, защото сред тях са едни от най-важните „родилни домове“, места за концентрация и зимуване на хиляди екземпляри. Например пещерата „Кална Мътница“ е убежище на многохилядна смесена колония от Пещерен дългокрил, Голям остроух нощник и Дългопръст нощник. По последни данни 18 от пещерите на територията на парка са значими убежища на прилепи. Срещат се и непещерни видове прилепи, които могат да бъдат наблюдавани в постройките, скални струвения и др.

Значителните по площ букови гори на територията на парка са идеално убежище за тях, но по време на пролетния и есенен прелет понякога за късо време денуват в скални цепки и постройките. Старите широколистни гори са и най-важното местообитание на редките Бехщайнов нощник и Широкоух прилеп.

Наименованието на част от прилепите е свързано с тяхната анатомия: например Подковоносите носят името си от формата на носа, който наподобява на подкова.



Малък подковонос
(*Rhinolophus hipposideros*)



Голям подковонос
(*Rhinolophus ferrumequinum*)

Видове прилени на територията на Природен парк „Врачански Балкан“

Сем. Подковоноси (*Rhinolophidae*)

Голям подковонос – *Rhinolophus ferrumequinum*, Малък подковонос – *Rhinolophus hipposideros*, Южен подковонос – *Rhinolophus euryale*, Подковонос на Мехели – *Rhinolophus mehelyi*, Средиземноморски подковонос – *Rhinolophus blasii*



Сем. Гладконоси (*Vespertilionidae*)

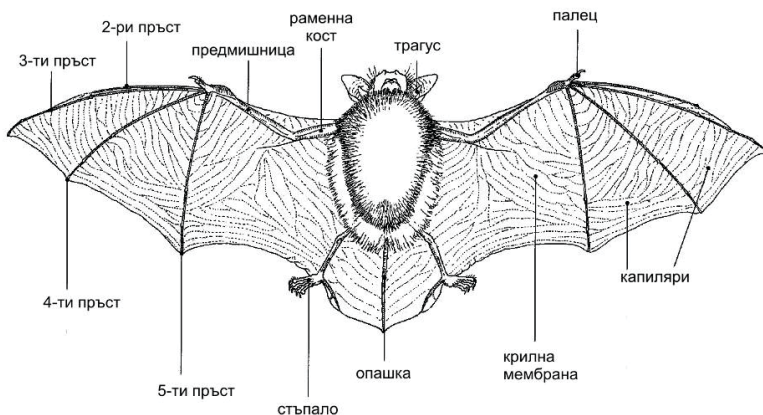


Сив дългоух прилеп (*Plecotus austriacus*)

Голям нощник – *Myotis myotis*, Остроух нощник – *Myotis blythii*, Бехщайнов нощник – *Myotis bechsteinii*, Трицветен нощник – *Myotis emarginatus*, Мустакат нощник – *Myotis mystacinus*, Златист нощник – *Myotis aurascens*, Нощник на Алкатое – *Myotis alcaethoe*, Дългопръст нощник – *Myotis capaccinii*, Воден нощник – *Myotis daubentoni*, Нощник на Натерер – *Myotis nattereri*, Кафяв дългоух прилеп – *Plecotus auritus*, Сив дългоух прилеп –

Plecotus austriacus, Малко кафяво прилепче – *Pipistrellus pipistrellus*, Савиево прилепче – *Hypsugo savii*, Ръждив вечерник – *Nyctalus noctula*, Полунощен прилеп – *Eptesicus serotinus*, Двувътен прилеп – *Vespertilio murinus*, Пещерен дългокрил – *Miniopterus schreibersii*.

Морфология на прилепа



Най-ранните фосили от прилепи са намерени в отложения с възраст 55 милиона години. Докато формата на тялото и крайниците при всички останали животни постоянно са еволюирали, при прилепите външният вид на съвременните видове е почти същия, като този на изкопаемите форми. Прилепите са **единствените бозайници, които могат да летят**. Крилото на прилепа анатомично представлява човешката ръка с доста удължени пръсти и кожна мембрана опъната между тях, задните крайници и опашката. На дължина тялото му достига до 40 см. Тялото е покрито с гъста и мека козинка, която го защитава от студа по време на почивка и полет в студения въздух.



Прилепите имат очи и виждат, но тъй като ловуват предимно нощем ушите им са най-важният сетивен орган. Ориентират се с помощта на слуха, с който долавят ехото на издаваните от тях звуци (ехолокация) и така определят пространственото положение на предметите.

Местообитания

Прилепите използват за убежища пещери, скални цепнатини, стари мини, хралупи на дърветата, изоставени постройките, тавани и др. В зависимост от предпочитаните местообитания на територията на парка различаваме следните видове прилепи: **Пещеролюбиви прилепи**, които се размножават и зимуват изключително в пещери и други подземни укрития.

Горски прилепи, които се размножават основно в хралупи, цепнатини и под корите на дърветата, като някои видове зимуват и в пещери. Срещат се смесените широколистни и вековните букови гори, които предлагат достатъчно укрития и хранителна база.



Лятна смесена колония

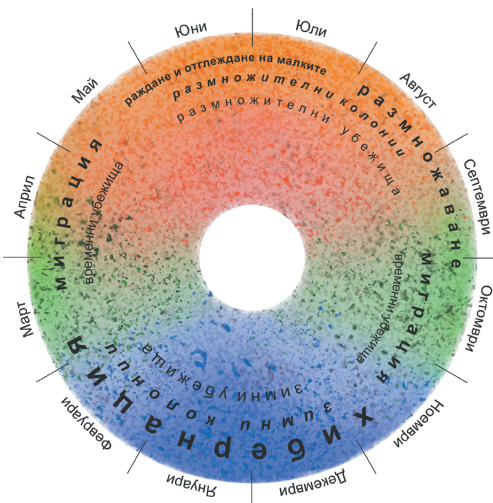
Сив дългоух прилеп (*Plecotus austriacus*)

Синантропни прилепи прекарват почти целия си жизнен цикъл в укрытия, създадени от човека като тавани, мазета, fugи, шахти, комини, вентилационни съоръжения и др. Срещат се навсякъде в села, градове, курортни селища и други урбанизирани територии.

Хранене

Прилепите се хранят с нощни насекоми, като предпочитат пеперуди, комари, мухи, бръмбари, паяци, гъсеници и др. **Един прилеп може да изяде 3000 насекоми за 1 нощ.** Прилепите се хранят навсякъде, където летят или пълзят нощни насекоми. Някои от прилепите ловуват, като летят високо в откритото пространство, други обикалят около дървета и храсти, трети ловят насекоми от водната повърхност или ги „събират“ от листата. В селищата ловуват покрай лампите в градинките, покрай пътищата, над паркове, канали. В горите ловуват около горските поляни, пролуки и границата с откритите площи.

Жизнен цикъл на прилепите



Продължителността им на живот е уникално висока за бозайници с подобни размери и достига до 20–30 години.

🦇 Период на хибернация (зимен сън) – от средата на ноември до средата на март;

🦇 Раждане и отглеждане на малките – от средата на май до средата на юли;

🦇 Малките порастват и стават независими – от средата на юли до средата на септември;

🦇 Размножителен период – от средата на август до края на октомври;

Всяка година от края на март до началото на юли, женската ражда по 1 в

редки случаи и по 2 малки. В този период женските образуват колонии, които при пещеролюбивите прилени наброяват десетки хиляди индивида. **По време на размножаването е изключително опасно да се безпокоят и влизането в убежищата им е забранено!** Веднъж паднало на земята малкото прилепче е напълно безпомощно и загива.

Прилепите от умерения пояс през студените сезони изпадат в зимен сън (хибернация). За зимуване най-често използват подземни убежища – пещери, където оформят многочеслени колонии. Безпокойството им може да бъде пагубно, защото разбуждайки се и летейки, те бързо изгубват енергийните си запаси и не доживяват до пролетта. **Влизането в убежищата им през този период също е абсолютно забранено!**

Когато липсват подходящи убежища за презимуване или размножаване прилепите извършват сезонни прелети на хиляди километри.



Група зимуващи Големи подковоноси
(*R. ferrumequinum*)



Бегета от вида Голям подковонос
(*Rhinolophus ferrumequinum*)

Прилепите са **полезни за селското стопанство**, тъй като унищожават много вредни насекоми.

Те са не само най-добрите репеленти за насекомите но и най-добрият естествен **индикатор за качеството на нашата околна среда**, тъй като предпочитат да ловуват там където екосистемата е здрава и стабилна.

Консервационен статус на установените на територията на Природен парк „Врачански Балкан“ прилени.

Поради колониалния си начин на живот, високото им място в хранителните вериги и ниския размножителен потенциал, прилепите са силно уязвима група бозайници. Прилепите, извършвайки сезонните си миграции, преминават големи разстояния над Европа без да се интересуват от държавните граници. Така тяхното опазване се превръща в международна отговорност. По редица причини, числеността им в много от известните в миналото колонии намалява, разрушени или са станали непригодни редица техни убежища, намалени са качествата на местообитанията и е редуцирана хранителната им база.

Това отржда на прилепите висок консервационен статус според националното и международно природозащитно законодателство.

Защитени от Закона за биологичното разнообразие са 21 вида. В Червената книга на РБългария (2011) са 5 вида. Защитени по международни споразумения и конвенции са всичките 22 вида.



Бехщайнов нощник (*Myotis bechsteinii*)

Заплахи за прилепите

- 🦇 Безпокойство на колониалните видове прилепи в пещерите.
- 🦇 Подмяна на горските насаждения и сечи в стари гори.
- 🦇 Употребата на пестициди.
- 🦇 Замърсяване на речните течения
- 🦇 Вандализъм в пещерите.
- 🦇 Благоустройство на пещерите.
- 🦇 Вятърни турбини

Използвана литература:

Петров, Б., (2006). План за управление на ПП Врачански балкан. Експертен доклад разред Chiroptera (Прилепи), Агролеспроект ЕООД, С.
Михова, Б., Т. Иванова, Информация и препоръки за ръководители в горския сектор "Landschaft als Lebensraum", книжка 4, юли 2001.
<http://duma.bg/node/50030>
<http://www.nmnh.com>

Снимки: Rollin Verlinde, Група за изследване и защита на прилепите, Архив Дирекция на Природен парк „Врачански Балкан“



ЕВРОПЕЙСКИ СЪЮЗ
Европейски фонд
за регионално развитие
Инвестираме във вашето бъдеще



Решения за
по-добър живот



НАЦИОНАЛНА
СТРАТЕГИЧЕСКА
РЕФЕРЕНТНА РАМКА
2007 – 2013



Природозащитен център НАТУРА
3000 Враца, ул. „Поп Сава Катрафилов“ №27–29 (на Червения площад)
тел.: 092/66 03 18; e-mail: naturacenter@abv.bg
facebook: Природозащитен център НАТУРА

Дирекция на Природен парк „Врачански Балкан“
3000 Враца, п.к 241
тел. 092/66 58 49; e-mail: vratchanskybalkan@abv.bg

Тази брошура е изработена по проект „Изпълнение на дейности за устройство и управление на Природен парк „Врачански Балкан“, договор N DIR-5113326-C-005, който се финансира от Европейския фонд за регионално развитие на Европейския съюз и от държавния бюджет на Република България чрез Оперативна програма „Околна среда 2007–2013 г.“,
[http:// ope.moew.government.bg/bg](http://ope.moew.government.bg/bg)