

Фотоопределител
на растения
в Природен парк
ВРАЧАНСКИ БАЛКАН



Мариус Димитров
Добромира Димова

Фотоопределител
на растения
в Природен парк
ВРАЧАНСКИ БАЛКАН

Враца, 2014

- © Мариус Димитров – автор, 2014
- © Добромира Димова – автор, 2014
- © Даниела Борисова – редактор
- © Мариус Димитров, Добромира Димова, Даниела Борисова,
Никола Стефанов, Архив на ДПП „Врачански Балкан” – снимки

ISBN 978-954-2953-34-0

Издава: **UNICART** 

СЪДЪРЖАНИЕ

Въведение	9
Природен парк Врачански Балкан	10
Флората и растителността на Природен парк Врачански Балкан	11
Указания за ползване	14
Азбучник	28
Разклонен венечник	33
Дългоплодна гъшарка	34
Лечебна зайча сянка	35
Милосърдиче	36
Голямо зарниче	37
Обикновено чадърче	38
Едра чаровница	39
Скален карамфил	40
Кучешки грян	41
Маслиноподобно бясно гръво	42
Тревисто звездиче	43
Обикновена кокошка	44
Мъхоподобна кутявка	45
Бяла вратица	46
Хибридна овчарка, Чобанка	47
Дребнцветно прозорче, Ягодовиден очиболец	48
Нарязанolistна прищница	49
Дива круша	50
Нишколистно лютиче	51
Черен бър	52
Австрийска мукина	53
Треволистна звезда	54
Едроцветна звезда	55
Едрolistна вратица	56
Теснолистно обичиче	57
Раннопролетна попова лъжичка	58
Планинска детелина	59
Обикновен козар	60
Лечебен винцетоксикум	61
Ковачев зановец	62
Испанска тлъстига	63
Зеленоцветен напръстник	64
Нежум	65
Грудесто зарасличе	66
Бледожълта детелина	67
Панонска глушина	68
Обикновено (хиоско) срезниче	69
Жълт лук	70
Жълтото подрумиче	71
Обикновена матруня	72
Жълтица, Алтънче	73
Целебна раменка	74
Едроцветен напръстник	75

Сърцелистен див слънчоглед	76
Вечнозелена рупа	77
Качулата боянка	78
Кипарисова млечка	79
Мирсинитска млечка	80
Обикновен пачи крак, Жълт гарвански лук	81
Обикновен желтак	82
Солешникова (обикновена) рунянка	83
Жълт кантарион, лечебна звъника	84
Горска слабонога	85
Скален оман	86
Ливадно секирче	87
Жълт планински крем	88
Стенна салатата	89
Пепелявосиво прозорче	90
Жълтурче	91
Хилядолисто лютиче	92
Жълта какула, Жълт конски босилек	93
Дъбравен спореж	94
Пролетен спореж	95
Пронизанolistен трибел	96
Обикновена вратига	97
Чернокос	98
Ливадна козя брада	99
Дълголистен лопен	100
Едроцветна глушина	101
Полски клен	102
Явор	103
Черно изтравниче	104
Стенно изтравниче	105
Четинест многоредник	106
Тъплоплодно дренче	107
Обикновен габър	108
Лаврово бясно дръво	109
Брадавичест чашкогрян	110
Орлова напраг	111
Малка ежова главичка	112
Обикновен тис	113
Разперена камбанка	114
Прасковolistна камбанка	115
Ряпоподобна камбанка	116
Ряповидна камбанка	117
Пролетно секирче	118
Гола коча билка	119
Дъболистно великденче	120
Горска глушина	121
Листната асинеума	122
Виолетова белоочица	123
Главеста камбанка	124
Планински минзухар	125
Обикновена ралица	126
Обикновен шпорец	127

Обикновен челядник	128
Ресничеста горчица	129
Влакнеста самобайка, Урбаличе	130
Обикновено гологлавче	131
Обикновена хвойна, Синя смрика	132
Казашка хвойна	133
Горско кукувиче грозде	134
Качулесто кукувиче грозде	135
Прешленеста какула	136
Двулистен синчец	137
Подъбичево великденче	138
Малък зимзелен	139
Витошки еделвайс	140
Обикновена лазаркия	141
Обикновено кървавиче	142
Кантабрийска поветица	143
Пъстра зайчина	144
Плътногрудеста лисичина	145
Великолепен карамфил	146
Горско червоглавче	147
Маточинолистна кошутина	148
Пясъчна еспарзета	149
Обикновена шипка	150
Лечебно сапунче	151
Гълъбова самогризка	152
Черна боровинка	153
Връшняк	154
Луковична горва, Луковичен зъбник	155
Фригийска метличина	156
Гигантски карамфил	157
Самодивско цвете, кучешки зъб	158
Дъбровник	159
Керемидесто петлюво перо	160
Стъблообхваната мъртва коприва	161
Грудково секирче	162
Петров кръст	163
Румянка	164
Обикновена блатия	165
Полска гайтаника	166
Горски чистец	167
Келереров центрантус	168
Тяснолистно секирче	169
Червена медуница	170
Лудо биле	171
Черна чемерика	172
Обикновена калузерка	173



ВЪВЕДЕНИЕ

Уважаеми приятели на природата и природен парк „Врачански Балкан“,

Настоящият фотоопределител на растенията ще ви запознае с част от интересния и разнообразен растителен свят на територията на парка.

Определителят включва 141 вида дървета, храсти и тревисти растения от 48 семейства.

Видовете са представени с 252 цветни снимки, подредени по цветовете на растенията и отразяващи характерните им особености, с което се улеснява разпознаването в природата и по-бързата ориентация при търсенето на вида във фотоопределителя. Информацията за всеки вид включва ботаническо описание и ключови белези за разпознаване, местообитание на вида, природозащитен статус и особености. Текстовите описания и снимките ще ви улеснят при опознаването на видовете, които ще срещнете при Вашето посещение в парка.

Очакваме Вашите отзиви, препоръки и критични бележки по отношение на настоящото издание.

Желаем Ви много вълнуващи преживявания при срещата Ви с едни от най-интересните растения в природата на Врачанския Балкан!

ПРИРОДЕН ПАРК ВРАЧАНСКИ БАЛКАН

Природен парк „Врачански Балкан“ е обявен за защитена територия през 1989 г. със Заповед на Комитета по опазване на околната среда при Министерски съвет. Основната цел на парка е опазване на карстов район с живописни пейзажи, множество уникални растителни и животински видове и богато културно-историческо наследство. Територията на парка заема площ от 28 803,9 ха.

В настоящия момент Дирекция на Природен парк „Врачански Балкан“ – специализирано териториално поделение на Изпълнителна Агенция по Горите управлява парка и е основен координиращ орган на територията.

Основен приоритет в работата на дирекцията е прилагане на Плана за управление, законодателството и действащата нормативна уредба.

Планът за управление на Природен парк „Врачански Балкан“ е приет с Решение № 750 от 14.10.2011 г. на Министерски съвет.

Основни направления в работата на Дирекцията са: устойчиво ползване и управление на природните ресурси – опазване, поддържане и възстановяване на биологичното разнообразие; координация на научни изследвания; комплексен дългосрочен мониторинг; на биологичното разнообразие, абиотичните и социално-икономическите фактори; подобряване на условията за туризъм и на инфраструктурата в парка; природозащитно обучение и образование и др.

ФЛОРАТА И РАСТИТЕЛНОСТТА НА ПРИРОДЕН ПАРК ВРАЧАНСКИ БАЛКАН

Флората на ПП „Врачански Балкан“ включва около 1100 вида висши растения, което е 28% от българската флора. Географското положение, геоложките и климатичните особености, както и голямото разнообразие от местообитания предопределят значително видово богатство.

На територията на ПП „Врачански Балкан“ са разпространени български и балкански ендемични видове, което дава основание да се приеме, че паркът има национално и международно значение, осигурявайки опазването на техните популации. Българските ендемити растат само в България и никъде другаде по света. Такива са йорданова камбанка (*Campanula jordanovii*), келереров центрантус (*Centranthus kellereri*), ковачев зановец (*Chamaecytisus kovacevii*) и велчево плюскавиче (*Silene velcevii*). Всички те са с ограничено разпространение в страната, а находищата на келереровият центрантус (*Centranthus kellereri*) и велчевото плюскавиче (*Silene velcevii*) на територията на парка са приблизително една втора от глобалната популация на тези видове. По-интересни от балканските ендемити са: балкански стражник (*Acanthus balcanicus*), скален равнец (*Achillea ageratifolia*), румелийско лъжичниче (*Armeria rumelica*), златистолоюспеста метличина (*Centaurea chrysolepis*), жълта звездоголавка (*Cephalaria flava*), музийски рожец (*Cerastium moesiacum*), планински минзухар (*Crocus veluchensis*), осилест карамфил (*Dianthus cruentus*), зеленоцветен напръстник (*Digitalis viridiflora*), качулата боянка (*Erysimum comatum*), българска тин-

тявка (*Gentianella bulgarica*), райхенбахова перуника (*Iris reichenbachii*), жълт планински крем (*Lilium jankae*), гризебахово пропадниче (*Pedicularis grisebachii*), благбъзова самоговска трева (*Peucedanum aegorodioides*), широколистна гъжва (*Sesleria latifolia*), сендтнерово плюскавиуче (*Silene sendtneri*), отсеченолистна глушина (*Vicia truncatula*).

Много от растенията са редки и защитени. Защитени от Закона за биологично разнообразие са 35 вида. Такива са някои от видовете орхидеи – обикновената пърчовка (*Himantoglossum caprinum*), пеперугоцветният салеп (*Orchis papilionacea*), двурогата пчелица (*Ophrys cornuta*) и др., а също така розовият божур. Розовият божур (*Paeonia mascula*), люспестото изтравниче (*Asplenium lepidum*), ковачевият зановец (*Chamaecytisus kovacevii*), лавровото (*Daphne laureola*) и маслиноподобното бясно дърво (*Daphne oleoides*), както и гореспоменатите български ендемити.

От растящите в парка видове в Червената книга на РБългария том 1 Растения и гъби (Пеев и др. /ред./ 2011) са включени 13 вида: люспесто изтравниче (*Asplenium lepidum*), розов божур (*Paeonia mascula*), обикновен тис (*Taxus baccata*), келереров центрантус (*Centranthus kellereri*), ковачев зановец (*Chamaecytisus kovacevii*) и др.

Специфичните условия на абиотичната среда на територията на Парка предполагат високо разнообразие от растителни съобщества и свързаните с тях природни екосистеми.

Растителността на Врачански Балкан се е обособила в два вертикални пояса – дъбов и буков. Първият се изкачва до 700 – 1000 m надморска височина, а буковия от 700–1000 м н. в. до 1300 м н. в.

На територията на Природен парк „Врачански Балкан“ са установени 36 формации, 118 асоциации и

групи асоциации. Към тези асоциации (екосистеми) се отнасят 78 дървесни и храстови и 36 тревисти. Редица от съобществата в планината са редки или показват отклонения от описаните за други райони в страната, или се срещат при други условия. Особено специфични за Парка са откритите варовикови скални, стени и откоси, върху които освен богата флора, се формират растителни групировки с висока природоохранна стойност. Такива са екосистемите на маклена, ореха, бука, черния бор, келереровия центрантус, алпийското плюскавиче, велчевото плюскавиче и тези с участието на хиркански клен, сребролистна липа и гр.

Уникалното природно богатство на природният парк е част от международната мрежа НАТУРА 2000 по Директивата за местообитанията и Директивата за птиците, както и Важно място за растения.

ИЗПОЛЗВАНИ СЪКРАЩЕНИЯ:

БК – Бернска конвенция (Конвенция за опазване на дивата европейска флора и фауна и природните местообитания) (актуална към ДБ. бр.13/16.02.2010)

ЗБР – Закон за биологичното разнообразие (обн. ДВ. бр. 77/09.08.2002 г., последно изм. ДВ. бр. 66/26.07.2013 г.)

ПП – Природен парк (категория защитена територия, съгласно Закона за защитените територии, обн. ДВ. бр. 133/11.11.1998 г., последно изм. ДВ. бр. 66/26.07.2013 г.)

ЧК – Червена книга на Република България, том. 1. Растения и гъби (Пеев и гр. /ред./ 2011)

IUCN – Международен съюз за опазване на природата (първата световна екологична организация, основана през 1948 г.)

УКАЗАНИЯ ЗА ПОЛЗВАНЕ

Всеки растителен вид има специфично име. Наименованието на вида се изписва като комбинация от две думи, от които първата обозначава рода, а втората вида. Например *Fagus sylvatica* (*обикновен бук*) е вид към род *Fagus*. За да има единство при научните изследвания, както и да се ползва специализираната литература от хора, говорящи на различни езици, имената на растенията се пишат на латински език. След името на вида се изписва съкратено името на автора, който пръв го е описал. За някои видове е изписано и синонимно название.

За улеснение при ползване на книгата се представени някои най-важни характеристики, определящи външния вид на растенията, чрез които става тяхното разпознаване.

СТЪБЛО – надземна част на растението, на която са прикрепени листата и репродуктивните органи; изпълнява проводяща, опорна, резервна и репродуктивна функции.

В зависимост от размерите и дълговечността на стъблата, както и от характера на разклоняване, растенията се групират в следните **биологични типове**: *дървета*, *храсти*, *полухрасти* и *треви*.

Дървета. Многогодишни растения с главно неразклонено стъбло, върху което се развива короната. Стъблото и клоните са вдървенели.

Храсти. Многогодишни растения с разклонени от основата стъбла. Стъблото и клоните са вдървенели.

Полухрасти. Подобно на храстите стъблата се разклоняват от основата, но вдървенели са само основните части на стъблата, а върхните ежегодно загиват, като се възобновяват отново през пролетта от пъпки, разположени върху дълговечните стъбла.

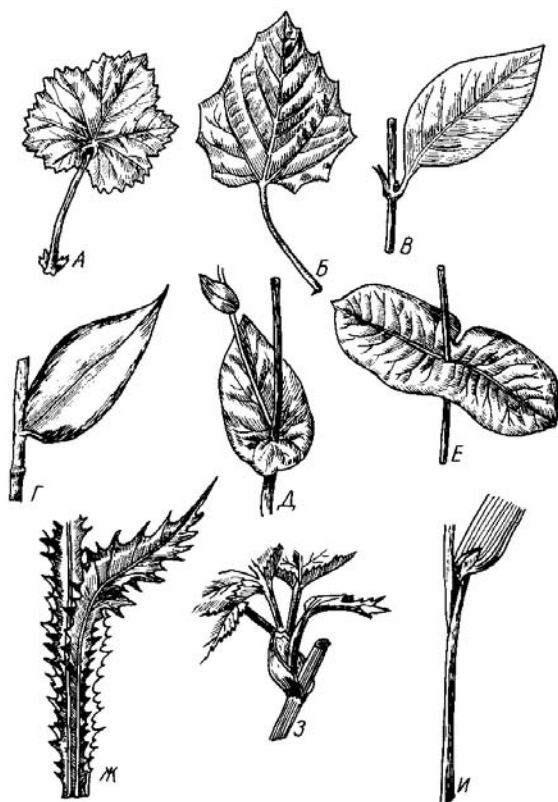
Тревисти растения. Стъблата са меки и се характеризират с малка плътност поради липсата на вдървяване, загиват ежегодно. Според дълговечността им тревистите растения се делят на: *едногодишни* – жизненият цикъл (от семе до семе) продължава само един вегетационен период; *двугодишни* – жизненият цикъл се осъществява за два вегетационни периода; *многогодишни* – надземната им част умира в края на вегетационния сезон, презимува подземната част, а понякога и част от листата. Между така очертаните категории съществуват и редица преходи.

Лиани. Растения с тънки и дълги стъбла, които се издигат нагоре чрез прикрепване или увиване около други растения, скали и други изправени предмети. Към тях се отнасят както дървесни, така и тревисти форми на растенията.

Според положението, което заемат в пространството, стъблата се разделят на: *изправени* – такива са стъблата при повечето дървесни и тревисти растения; *приповдигащи се* – основата им лежи върху почвата, а само върхът им е приповдигнат нагоре; *пълзящи* – развиват се върху почвата.

ЛИСТ – надземен орган на растенията, чрез който се осъществяват фотосинтеза и транспирация. Състои се от следните части:

Листна петура. Най-често е плоска, с две различни повърхности – горна и долна. Формата и размерите на листната петура биват най-разнообразни при различните видове растения и се използват като белези за разпознаване. При това големината варира в по-широки граници дори в рамките на един и същ индивид и в зависимост от някои външни условия (светлина, влага, хранителни вещества и др.). Формата е относително по-постоянна. При описание на листата освен формата и размерите на листната петура, диагностична стойност имат и нейната основа, върхът и характерът на ръба.



Фиг. 1

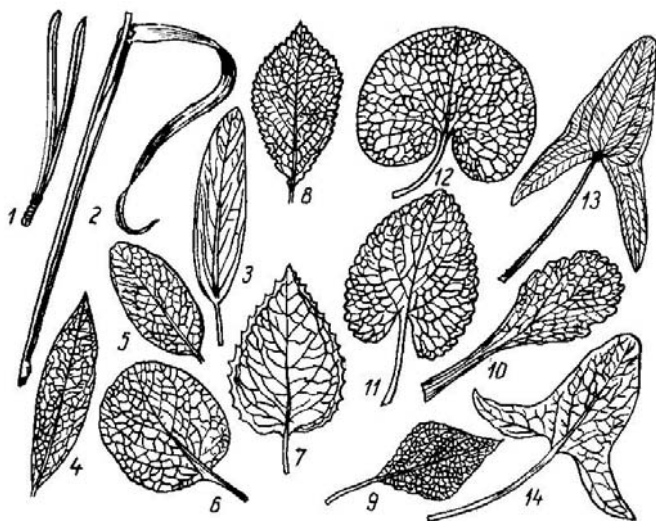
Листна гръжка. При повечето растения листата се прикрепват за стъблото с помощта на различно развита листна гръжка (фиг. 1 – А–В). Когато листната гръжка не е развита, листата са известни като приседнали (фиг. 1 – Г). При повечето растения листната гръжка се свързва с основата на листната петура. При щитовидните листа обаче тя е разположена в средата на листната петура. При приседналите листа твърде често основата на листната петура обхваща стъблото, в други случаи се среща с него – низбягващ лист (фиг. 1 – Ж), в трети случаи ръбовете на петурата се срещат и стъблото преминава през нея – прораснал лист (фиг. 1 – Д).

Прилистници. При много растения в основата на листната гръжка се развиват по-малки или по-големи листенца, наречени прилистници. Те са обикновено два и в едни случаи наподобяват обикновените листа, а в други представляват малки израсъци с разнообразна форма – триъгълни, шиловидни, люспести и др.

Листно влагалище. В резултат на силното разрастване на основата на листната петура при някои растения се образува листно влагалище (фиг. 1–3, I).

По броя на петурите листата биват прости и сложни.

Прости листа. Имат само една петура, като по форма най-често се класифицират в следните групи (фиг. 2): *игловидни* (фиг. 2–1) – тесни и твърди листа, със заострен или затъпен връх; *линейни* (фиг. 2–2) – дължината им надвишава повече от 5 пъти ширината; *продълговати* (фиг. 2–3) – дължината превишава 3–4 пъти ширината, върхът им е затъпен, като най-голямата им ширина е в средата на петурата; *ланцетни* (фиг. 2–4) – наподобяват продълговатите, от които се различават със заострения си връх; *овални* (фиг. 2–5) – дължината е 1,5–2 пъти по-голяма от ширината на петурата, като най-голямата ширина се намира в средата; *закръглени* (фиг. 2–6) – дължината им е близка или незначително превишава ширината на листата; *яйцевидни* (фиг. 2–7) – наподобяват овалните, но най-голямата ширина се намира в долната третина на петурата; *обратнояйцевидни* (фиг. 1–8) – най-голямата ширина се намира в горната третина на петурата; *ромбични* (фиг. 2–9) – с клиновидна основа и заострен връх на петурата; *лопатовидни* (фиг. 2–10); *сърцевиднояйцевидни* (фиг. 2–11); *бъбрековидни* (фиг. 2–12); *стреловидни* (фиг. 2–13); *копиевидни* (фиг. 2–14).



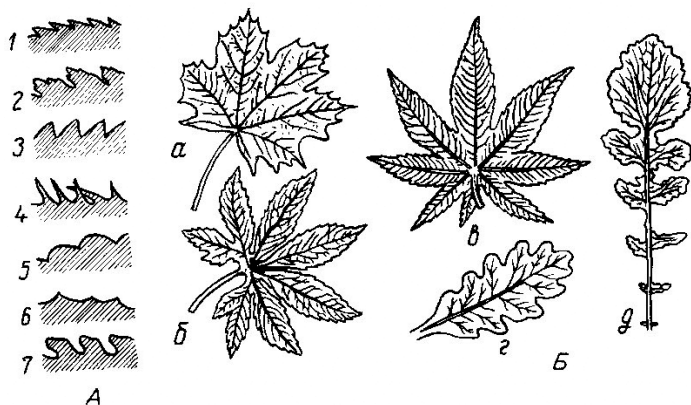
Фиг. 2

Формата на основата на листната петура може да бъде клиновидна, права, сърцевидна, бъбрековидна, стреловидна – с ушички и заострени краища, копиевидна – ушичките се развиват настрани, и т.н. *Върхът на листната петура* може да бъде тъп, остър, заострен, подострен, връзан.

В зависимост от характера на ръба на петурата простите листа могат да бъдат класифицирани в следните групи: целокрайни, напилени (фиг. 3 А-1), двойнонапилени (фиг. 3 А-2), назъбени (фиг. 3 А-3), бодливо назъбени (фиг. 3 А-4), вълновидни напилени (фиг. 3 А-5), леко вдълбнати (фиг. 3 А-6), извити (фиг. 3 А-7), нарязани и др.

В зависимост от дълбочината на нарязване, листата се класифицират в следните групи: *начленени* – изрезите достигат до 1/4 от половината ширина на петурата; *нарязани* – изрезите са по-дълбоки от 1/4 от половината ширина на петурата (фиг. 3 Б – а-в); *насечени* – изрезите достигат почти до средния нерв. Начленените и нарязаните листа са *глановидни* или *перести* (фиг. 3 Б-г). Когато дяловете нама-

ляват постепенно от върха към основата, листът е известен като *лировиден* (фиг. 3 Б-г).



Фиг. 3

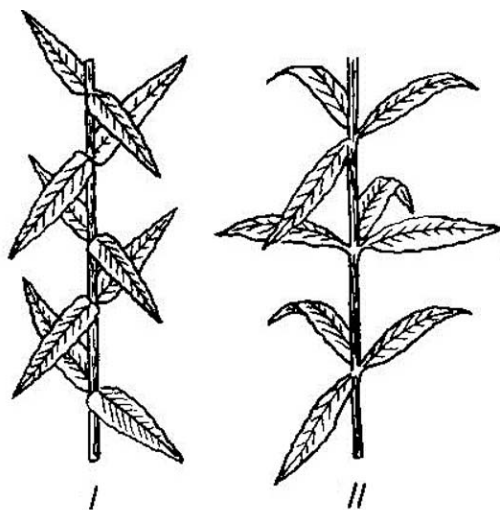
Сложни листа. Съставени са от няколко петурки, разположени на обща листна дължина, и опадат поотделно. Петурките, от които е образуван сложният лист, се наричат *листенца*.



Фиг. 4

Според начина на прикрепване на листенцата към общата листна гръжка сложните листа се делят на: *глановидни* – отделните листенца са прикрепени на върха на една обща гръжка; в зависимост от броя на листенцата могат да бъдат *тройни*, *петорни* и т.н. (фиг. 4–1, 2); *перести* – формирани са от листенца, разположени срещуположно по цялата дължина на листната гръжка; в зависимост от броя на листенцата на върха те са *чифтоперести* (фиг. 4–3, 4) и *нечифтоперести* (фиг. 4–5). Нечифтоперестите завършват на върха с едно листенце, а чифтоперестите – с две. Ако между големите листенца се срещат и по-малки, листът се нарича *прекъснатоперест* (фиг. 4–6).

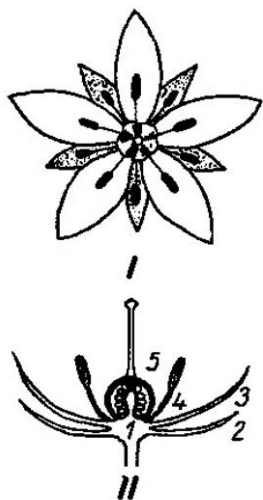
Сложноперестите листа могат да бъдат: *двойноперести* (фиг. 4–7) – главната гръжка развива разклонения от първи разред, върху които се разполагат листенцата; *тройноперести* (фиг. 4–8) – листенцата са разположени върху листните гръжки от втори разред, и т.н.



Фиг. 5

В зависимост от броя на листата, излизащи от един възел, е възможно следното **листоразположение**:

последователно – листата са разположени поединично върху възлите във вид на спирала; *срещуположно* – листата са разположени по два един срещу друг във всеки възел (фиг. 5-I); *прешленовидно* – във всеки възел се срещат повече от два листа (фиг. 5-II).



Фиг. 6

ЦВЯТ – генеративен орган при семенните растения, в които се образуват продуктите за размножаване (фиг. 6 I). Представлява силно видоизменена клонка (цветно легло) и разположени върху нея видоизменени листовидни части (фиг. 6 II-1):

Чашка. Образува най-външния кръг на цвета. Предназва, особено в младо състояние, вътрешните по-нежни негови части от механични повреди и неблагоприятни външни въздействия. Най-често е съставена от гребни листчета, оцветени в зелено (фиг. 6 II-2).

Венче. Следващият кръг на цветното легло е образуван от венчелистчетата. В сравнение с чашелистчетата те са много по-силно видоизменени листа и са по-големи. Оцветени са яркочервено, синьо, жълто, виолетово, розово и др. Венчелистчетата могат да бъдат свободни до основата си или да се сраснат помежду си, като се получават различни по форма венчета – тръбести, фуниевидни, звънестни и др. (фиг. 6 II-3). Обикновено венчето е съставено от еднакви по форма и големина листа. При някои растения обаче, венчелистчетата са различни по форма и големина. В зависимост от това, както и от разположението им венчето може да бъде актиноморфно-

морфно (правилно), зигоморфно (неправилно) и асиметрично (несиметрично). *Правилно* е венчето, когато през него може да се прекарат няколко равнини на симетрия (вишна, лале и др.). *Неправилно* е венчето, когато венчелистчетата не са еднакви по големина и през него може да се прекара само една равнина на симетрия (теменуга). *Асиметрично* е венчето, когато през него не може да се прекара нито една равнина на симетрия (гулянка). Когато венчето е правилно, е прието да се казва, че цветът е правилен.

Чашката и венчето заедно съставляват **околоцветника** на цвета. Когато цветът съдържа развита чашка и венче, околоцветникът е двоен, пълен. Когато е образуван само от чашка или само от венче, е прост.

Тичинки. Силно редуцирани и тясно специализирани листчета, на които се развиват прашниците с поленовите зърна (фиг. 6 II-4).

Плодник. Заема централната част на цвета. В плодника се различават завръз, стълбче и близалце. **Завръзът** е най-долната разширена част на плодника. В него се залагат семепъките, от които след оплождането се развиват семената. На горния си край той се стеснява и удължава, като по този начин се образува **стълбчето**. Стълбчето завършва с **близалце**, което има най-различна форма (фиг. 6 II-5). Когато стълбчето липсва, близалцето е приседнало върху завръза.

Типове цветове в зависимост от пола. Тичинките определят мъжкия пол, а плодникът – женския. При повечето растения цветовете съдържат както тичинки така и плодник. Тези цветове се наричат двуполови. При някои растения едни цветове развиват само тичинки, а други – само плодник. Тези цветове се наричат еднополови или разделнополови. *Еднополовите* цветове могат да бъдат едnodомни или двудомни. Едnodомни са, когато мъжките и женски цветове

се развиват на един индивид (дъб, бреза, елша). *Двудомни* са цветовете в случаите когато върху едни индивиди се развиват само мъжки, а върху други – само женски цветове (върба, топола). В трети случаи върху един индивид на вида може да се развиват както еднополови цветове, така и двуполови. Такива растения се наричат *полигамни* (ясен, явор, бряст).

СЪЦВЕТИЯ – групи от цветове, разположени на обща цветна (съцветна) ос.

Рацемозни (неопределени) съцветия. Главната им ос не завършва веднага с цвят, а продължава да нараства сравнително дълго време.

Прости рацемозни съцветия – отделните цветове излизат направо от главната ос:

Грозд. Главната ос е удължена, отделните цветове се захващат за нея с добре развита гръжчица (фиг. 7–1).

Клас. Отделните цветове са приседнали върху главната ос (фиг. 7–2).

Реса. Клас, при който главната ос е тънка и еластична, обикновено увиснала.

Кочан. Клас със силно надебелена месеста главна ос (фиг. 7–3).

Щит. Грозд, при който гръжките на цветовете отдолу нагоре постепенно се скъсяват, поради което всички цветове се разполагат в една плоскост (фиг. 7–7).

Сенник. Главната ос е силно скъсена, а гръжките на отделните цветове са еднакво дълги и излизат от една точка (фиг. 7–4).

Главица. Главната ос е скъсена, понякога надебелена, като отделните цветове се разполагат на къси гръжчици или са приседнали (фиг. 7–5).

Кошничка. Наподобява съцветието главица, но главната ос е силно разширена, плоска, вдлъбната или изпъкнала и върху нея са приседнали отделните

цветове. Отвън кошничката е обхваната от гъсто наредени зелени листа, образуващи обвивка (инволурум) (фиг. 7–6).

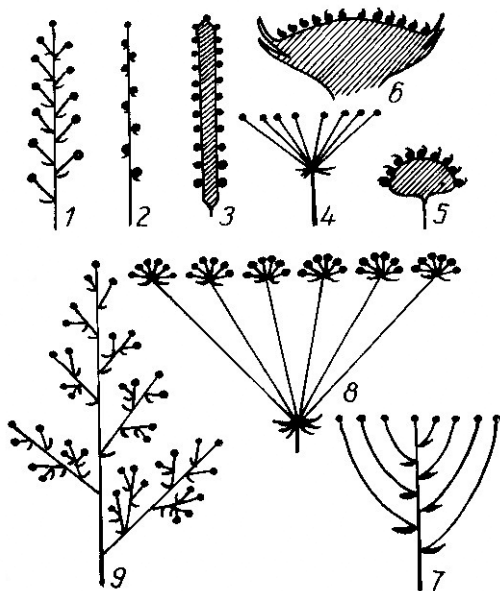
Сложни рацемозни съцветия – от главната ос излизат не отделни цветове, а съцветия:

Метлица. Сложен грозд – на главната ос вместо отделни цветове са разположени по-големи или по-малки гроздовидни съцветия (фиг. 7–9).

Сложен клас. Върху главната ос са приседнали по-големи или по-малки класове.

Сложен щит. Отличава се от простия щит по това, че гръжките вместо с отделни цветове завършват с щитовидни съцветия.

Сложен сенник. На главната ос вместо отделни цветове са разположени сенниковидни съцветия (фиг. 7–8).



Фиг. 7

Цимозни (определени съцветия). Главната ос завършва с цвят, а нарастването се осъществява чрез странични оси, разклоненията на които също завършват с цвят, те образуват нови разклонения и т.н.

Монохазий. На всяка ос се развива само по едно разклонение като се образуват два типа – едностранно скорпионовидно съцветие (фиг. 8–1) и едностранно спираловидно съцветие (фиг. 8–2). При първия тип страничните оси се развиват в една посока. При втория тип страничните оси се развиват последователно в различни посоки.

Дихазий. Оста на съцветието завършва с един цвят. Под него се развиват две странични срещуположни разклонения, всяко от които завършва с един цвят и се разклонява по същия начин (фиг. 8–3).



Фиг. 8

Плейохазий. Отличава се от двустранното съцветие по това, че от страни на главната ос, която завършва с един цвят, се образуват повече от две разклонения (фиг. 8–4).

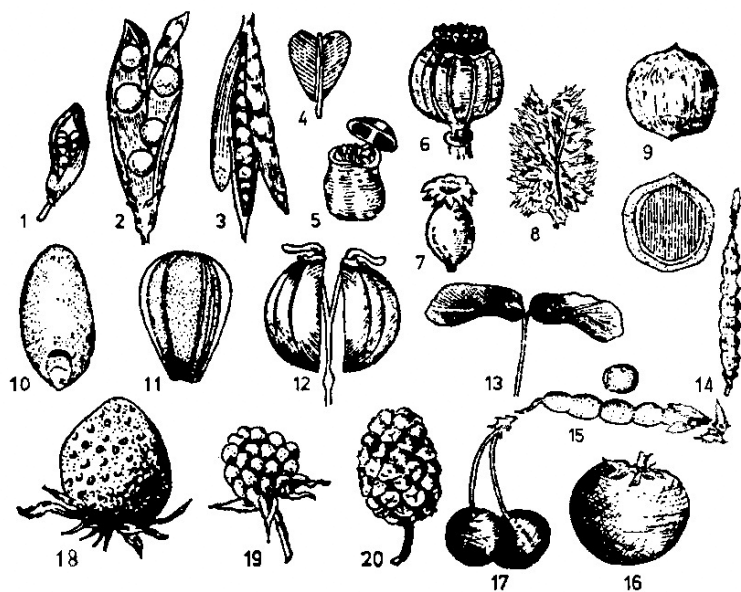
ПЛОД – характерен за цветните растения орган, чрез чиято обвивка семената са защитени.

Торбичка, мехунка. Едногнезден многосеменен плод, отварящ се надлъжно по коремния си шев (фиг. 9–1).

Боб, чушка. Многосеменен плод, образуван от един плодолист, отварящ се по двата шева (фиг. 9–2, 14, 15).

Шушулка. Многосеменен плод, образуван от срасването на два плодолиста, между които има лъжлива

преграда, за която са прикрепени семената. Отваря се по двата шева отдолу нагоре (фиг. 9–3). Когато дължината и ширината на шушулката са почти еднакви се нарича **шушулчица** (фиг. 9–4).



Фиг. 9

Кутийка. Образува се от срасването на два или повече плодолисти (фиг. 9–5, 6, 7, 8).

Орех, орехче. Обвивката е твърда и вдървеняла (фиг. 9–9). Плодовете на дъба и бука са известни като жълъд.

Зърно. Има кожеста обвивка, сраснала със семето (житни) (фиг. 9–10).

Семка. Обвивката е кожеста или слабо вдървеняла, образуван е от два плодолиста (фиг. 9–1). При много видове е снабден на единия край с власинки, които служат като летателен апарат.

Двойна семка. При узряване се разпада на части от плода, включващи по едно семе (мерикарпий) (фиг. 9–12).

Крилатка. Обвивката е кожеста или слабо вдървеняла. Средната ѝ част се разраства в страни под формата на крилати израстъци за по-лесното разнасяне на плодовете от вятъра (фиг. 9–13).

Ягода. Многосеменен плод. Обвивката е образувана от два слоя: външен ципест и вътрешен сочен (фиг. 9–16).

Костилков плод. Има месеста, обикновено сочна обвивка и твърда вътрешна част – костилка (фиг. 9–17).

Лъжливи плодове. Обвивката е сочна и се образува не само от разрастването на завръза, но и на останалите цветни части (цветно легло, чашка и др.) (фиг. 9–18).

Сборни (сложни) плодове. Формират се от несраснал плодник, при който всеки плодолист развива самостоятелно плодник и плод. Всички плодчета се нареждат върху цветното легло, което обикновено се разраства и образува един общ, сборен плод (фиг. 9–19). Могат да бъдат **сухи** и **сочни**.

Съплодие. Външно наподобява сборен плод, но произхожда не от едни плодник, а от съцветие. При съплодията отделните плодчета се срасват по между си и след узряването си падат заедно (фиг. 9–20).

СЕМЕ – размонижителен органи при семенните растения. При различните цветни растения е с различно устройство, но винаги е съставено от семенна обвивка, зародиш и резервни хранителни вещества. Семената имат най-разнообразна форма, цвят и размери и са част от така наречените диференциращи (чрез които се разпознават) белези.

АЗБУЧНИК

Латинско име	Българско име	
<i>Acer campestre</i> L.	Полски клен	102
<i>Acer pseudoplatanus</i> L.	Явор	103
<i>Ajuga chamaepytis</i> (L.) Schreb.	Обикновено (хиоско)	
<i>A. chia</i> Schreb.	срещниче	69
<i>Allium flavum</i> L.	Жълт лук	70
<i>Antennaria dioica</i> (L.) Gaertn.	Витошки еделвайс	140
<i>Anthemis tinctoria</i> L.	Жълто подрумиче	71
<i>Anthericum ramosum</i> L.	Разклонен венечник	33
<i>Anthyllis vulneraria</i> L.	Целебна раменка	74
<i>Arabis turrita</i> L.	Дългоплодна гъшарка	34
<i>Aremonia agrimonoides</i> (L.) DC.	Обикновена матруня	72
<i>Asparagus officinalis</i> L.	Лечебна зайча сянка	35
<i>Asperula cynanchica</i> L.	Обикновена лазаркиня	141
<i>Asplenium adnigrum-nigrum</i> L.	Черно изтравниче	104
<i>Asplenium ruta-muraria</i> L.	Стенно изтравниче	105
<i>Asperula taurina</i> L.	Милосърдниче	36
<i>Astrantia major</i> L.	Голямо зарниче	37
<i>Asyneuma canescens</i> (Waldst. & Kit.) Griseb. & Schenk.	Листната асинеума	122
<i>Atropa bella-donna</i> L.	Луго биле	171
<i>Bistorta major</i> S. F. Gray/ <i>Polygonum bistorta</i> L.	Обикновено кървавиче	142
<i>Bruckenthalia spiculifolia</i> (Salisb.) Reichenb.	Връшняк	154
<i>Buglossoides purpureo-caerulea</i> (L.) I.M.Johnst./ <i>Lithospermum</i> <i>purpureo-coeruleum</i> L.	Виолетова белоочица	123
<i>Callitriche cophocarpa</i> Sendtner	Тънополодно гренче	107
<i>Calystegia sepium</i> (L.) R.Br.	Обикновено чадърче	38
<i>Campanula glomerata</i> L.	Главеста камбанка	124
<i>Campanula patula</i> L.	Разперена камбанка	114
<i>Campanula persicifolia</i> L.	Прасковолистна камбанка	115
<i>Campanula rapunculoides</i> L.	Ряпоподобна камбанка	116
<i>Campanula rapunculus</i> L.	Ряповидна камбанка	117
<i>Cardamine bulbifera</i> (L.) Crantz/ <i>Dentaria bulbifera</i> L.	Луковична горва, Луковичен зъбник	155
<i>Carpinus betulus</i> L.	Обикновен габър	108
<i>Centaurea phrygia</i> L.	Фригийска метличина	156
<i>Centranthus kellereri</i> (Stoj., Stef. & T. Georgiev) Stoj. & Stef.	Келереров центрантус	168
<i>Chamaecytisus kovacevii</i> (Velen.) Rothm.	Ковачев зановец	62
<i>Chrysosplenium alternifolium</i> L.	Жълтица, Алтънче	73
<i>Circaea lutetiana</i> L.	Едра чаровница	39
<i>Consolida regalis</i> S. F. Gray/ <i>Delphinium consolida</i> L.	Обикновена ралица	126

Латинско име

Convolvulus cantabrica L.
Cornus sanguinea L.
Coronilla varia L.
Corydalis solida (L.) Schwarz
Crocus veluchensis Herbert
Daphne laureola L.
Daphne oleoides Schreb.
Delphinium fissum Waldst. et Kit.
Dianthus giganteus D`Urv.
Dianthus petraeus Waldst. et Kit.
Dianthus superbus L.
Digitalis grandiflora Mill.
Digitalis viridiflora Lindley
Doronicum columnae Ten.
Dorycnium herbaceum Vill.
Draba aizoides L.
Echinops ritro L.
Erysimum comatum Panč.
Erythronium dens-canis L.

Euonymus verrucosus Scop.
Eupatorium cannabinum D`Urv.
Euphorbia cyparissias L.
Euphorbia myrsinites L.
Gagea lutea (L.) Ker.-Gawler

Gentianella ciliata (L.) Borkh.
Gladiolus imbricatus L.
Glechoma hirsuta Waldst. et Kit.

Globularia aphyllanthes Crantz
Helianthemum nummularium L.
Hieracium pilosella L.

Hypericum perforatum L.

Impatiens noli-tangere L.
Inula oculus-christi L.
Isopyrum thalictroides L.
Jovibarba heuffelii (Schott.)
 Á. & D. Löve
Juniperus communis L.

Juniperus sabina L.
Knautia drymeia Heuff.
Lamium amplexicaule L.

Lathyrus nissolia L.

Българско име

Кантабрийска повеица 143
 Кучешки грян 41
 Пъстра зайчина 144
 Плътногрудеста лисичина 145
 Планински минзухар 125
 Лаврово бясно дърво 109
 Маслиноподобно бясно дърво 42
 Обикновен шпорец 127
 Гигантски карамфил 157
 Скален карамфил 40
 Великолепен карамфил 146
 Едроцветен напръстник 75
 Зеленоцветен напръстник 64
 Сърцелистен див слънчоглед 76
 Тревисто звездиче 43
 Вечнозелена рупа 77
 Обикновен челядник 128
 Качулата боянка 78
 Самодивско цвете,
 Кучешки зъб 158
 Брадавичест чашкогрян 110
 Дъбровник 159
 Кипарисова млечка 79
 Мирсинитска млечка 80
 Обикновен пачи крак,
 Жълт гарвански лук 81
 Ресничеста горчивка 129
 Керемидесто петльово перо 160
 Влакнеста самобайка,
 Урбаличе 130
 Обикновено гологлавче 131
 Обикновен желтак 82
 Солешникова (обикновена)
 рунянка 83
 Жълт кантарион, Лечебна
 звъника 84
 Горска слабонога 85
 Скален оман 86
 Обикновена кокошка 44
 Нежит 65

 Обикновена хвойна,
 Синя смрика 132
 Казашка хвойна 133
 Горско червеноглавче 147
 Стъблообхваната мъртва
 коприва 161
 Тяснолистно секирче 169

Латинско име

Lathyrus pratensis L.
Lathyrus tuberosus L.
Lathyrus vernus Bernh.
Lilium martagon L.
Lilium jankae A.Kern.
Lychnis flos-cuculi L.
Lythrum salicaria L.
Melampyrum arvense L.
Melitis melissophyllum L.
Moehringia muscosa L.
Muscari botryoides (L.) Mill.
Muscari comosum Mill.
Mycelis muralis (L.) Dumort.
Nepeta nuda L.
Nonea pulla (L.) DC.
Onobrychis arenaria (Kit.) DC.
Petasites hybridus (L.) Gaert.,
 Meyer et Schreb.
Polystichum setiferum (Forsk.) Woyt.
Potentilla cinerea Chaix ex Vill.
Potentilla micrantha Ramond ex DC.

Prunella laciniata (L.) L.
Pteridium aquilinum (L.) Kuhn.
Pulmonaria rubra Schott.
Pyrus pyraister Burgsd./*P. communis* L.
Ranunculus millefoliatus Vahl.
Ranunculus trichophyllus Chaix
Rosa canina L.
Ranunculus ficaria L.
Salvia glutinosa L.

Salvia verticillata L.
Sambucus nigra L.
Saponaria officinalis L.
Scabiosa columbaria L.
Sedum hispanicum L.
Senecio nemorensis L.
Senecio vernalis Waldst. & Kit.
Silla bifolia L.
Smyrnium perfoliatum L.
Sorbus austriaca (Beck) Hedl.
Sparganium minimum Fries.
Stachys sylvatica L.
Stellaria graminea L.
Stellaria holostea L.
Symphitum tuberosum L.
Tanacetum corymbosum (L.) Sch.

Българско име

Ливадно секирче 87
 Грудково секирче 162
 Пролетно секирче 118
 Петров кръст 163
 Жълт планински крем 88
 Румянка 164
 Обикновена блатия 165
 Полска гайтаника 166
 Маточинолистна кошутина 148
 Мъхоподобна кутявка 45
 Горско кукувиче грозде 134
 Качулесто кукувиче грозде 135
 Стенна салата 89
 Гола коча билка 119
 Обикновена калузерка 173
 Пясъчна еспарзета 149
 Хибридна овчарка, Чобанка 47

 Четинест многоредник 106
 Пепелявосиво прозорче 90
 Дребноцветно прозорче,
 Ягодовиден очибелец 48
 Нарязанолистна прищница 49
 Орлова папрат 111
 Червена медуница 180
 Дива круша 50
 Хилядолистно лютиче 92
 Нишколистно лютиче 51
 Обикновена шипка 150
 Жълтурче 91
 Жълта какула, Жълт конски
 босилек 93
 Прешленеста какула 136
 Черен бъз 52
 Лечебно сапунче 151
 Гълбова самогриска 152
 Испанска тлъстига 63
 Дъбравен спорез 94
 Пролетен спорез 95
 Двулистен синчец 137
 Пронизанолистен трибел 96
 Австрийска мукина 53
 Малка ежова главичка 112
 Горски чистец 167
 Треволистна звездица 54
 Едроцветна звездица 55
 Грудесто зарасличе 66
 Бяла вратига 46

Латинско име**Българско име**

<i>Tanacetum macrophyllum</i> (Waldst. & Kit.) Sch.	Едролистна вратига	56
<i>Tanacetum vulgare</i> L.	Обикновена вратига	97
<i>Taxus baccata</i> L.	Обикновен тис	113
<i>Telekia speciosa</i> (Schreb.) Baumg.	Чернокос	98
<i>Thalictrum lucidum</i> L.	Теснолистно обичниче	57
<i>Thlaspi praecox</i> Wulfen	Раннопролетна попова лъжичка	58
<i>Tragopogon pratensis</i> L.	Ливадна козя брага	99
<i>Trifolium montanum</i> L.	Планинска гетелина	59
<i>Trifolium ochroleucon</i> Huds.	Бледожълта гетелина	67
<i>Turritis glabra</i> L.	Обикновен козар	60
<i>Vaccinium myrtillus</i> L.	Черна боровинка	153
<i>Veratrum nigrum</i> L.	Черна чемерика	172
<i>Verbascum longifolium</i> Ten. ssp. <i>pannosum</i> (Vis.) Murb.	Дълголистен лопен	100
<i>Veronica chamaedrys</i> L.	Дъболистно великденче	120
<i>Veronica teucrium</i> L.	Подъбичево великденче	138
<i>Vicia grandiflora</i> Scop.	Едроцветна глушина	101
<i>Vicia pannonica</i> Crantz	Панонска глушина	68
<i>Vicia sepium</i> L.	Горска глушина	121
<i>Vinca minor</i> L.	Малък зимзелен	139
<i>Vincetoxicum hirundinaria</i> Med.	Лечебен винцетоксикум	61



Разклонен Венечник

(*Anthericum ramosum* L.)

Сем. Кремови (*Liliaceae*)

Описание на вида: Многогодишно тревисто коренищно растение. Стъблото разклонено, високо от 30 до 100 cm, голо, с къси издънки. Листата приосновни, прости, тревисти, много по-къси от съцветието. Съцветието изправено метличесто, с форма на облак. Околоцветните листчета дълги 1–1,3 cm. Цветовете pravidни, 11–13 mm в диаметър, с 6 бели венчелистчета. Тичинките дълги колкото околоцветника. Плодът кръгла, тъпа кутийка.

Период на цъфтеж и плодonoсене:

Месец	I	II	III	IV	V	VI	VII	VIII	IX	X	XI	XII
Цъфтеж												
Плодonoсене												

Разпространение на територията на парка: храсталаци, разредени гори и каменисти поляни, предимно на Варовик; надморска височина – 500–1000 m.

Природозащитен статус: няма.

Особености: декоративно.



Дългоплодна гъшарка

(*Arabis turrita* L.)

Сем. Кръстоцветни (*Brassicaceae*, *Cruciferae*)

Описание на вида: Двугодишно до многогодишно тревисто растение. Стъблата изправени, прости, в горната си част разклонени, високи 5–10 cm, облистени, влакнести. Листата последователни, приосновните събрани в рехава розетка, елиптични или обратнойцевидни, неравномерно нарязани или назъбени, с дълга дръжка. Стъбловите последователни, приседнали, продълговати до елиптични и ланцетни, назъбени, в основата с ушички, обхващащи стъблото. Цветовете правилни, околоцветникът с четири бели венчелистчета, два пъти по-дълги от чашката. Съцветията гроздовидни. Плодовете дълги линейни (8–12 cm дълги и 2–2,7 cm широки), сплескани шушулки, при узряване дълговидно извити надолу.

Период на цъфтеж и плодоносене:

Месец	I	II	III	IV	V	VI	VII	VIII	IX	X	XI	XII
Цъфтеж												
Плодоносене												

Разпространение на територията на парка: широколистни гори и каменисти поляни; надморска височина – 900–1400 m.

Природозащитен статус: няма.



Лечебна зайча сянка

(*Asparagus officinalis* L.)

Сем. Аспержови (*Asparagaceae*)

Описание на вида: Многогодишно тревисто растение със силно развито коренище, покрито с люспи. Стъблото високо 50–150 cm, изправено, голо, силно разклонено, клонките излизат под остър ъгъл. Листата във вид на люспици, в пазвите на които се развиват снопчета с 3–6 (8) тънки, 1–3 cm дълги нишковидни зелени клонки, заместващи същинските листа. Цветовете еднополови, двудомни, звънчевидни, събрани по 1–2, с къса дръжка, с членче по средата и с прост 6-листнен жълтеникавозелен околоцветник, с листчета, разположени в два кръга. Тичинките 6. Яйчникът горен. Плодът червена кръгла ягода.

Период на цъфтеж и плодносене:

Месец	I	II	III	IV	V	VI	VII	VIII	IX	X	XI	XII
Цъфтеж												
Плодоносене												

Разпространение на територията на парка: храсталаци и тревисти места; надморска височина – 500–1000 m.

Природозащитен статус: няма.

Особености: лечебно; декоративно; хранително.



Милосърдиче

(*Asperula taurina* L.)

Сем. Брошови (*Rubiaceae*)

Описание на вида: Многогодишно тревисто растение. Стъблата високи 20–50 см, изправени или възходящи, разклонени, с 4 тесни ръбове, влакнести. Листата по 4 в прешлен, шроколанцетни до яйцевидни (30–60 mm дълги, 10–20 mm широки), отдолу с 3 жилки. Съцветията метличести, разклонени, разположени по страничните и връхните разклонения. Цветовете правилни, венчето бяло, от тръбесто до тяснофуниевидно. Плодовете кръгли голи орехчета.

Период на цъфтеж и плодосене:

Месец	I	II	III	IV	V	VI	VII	VIII	IX	X	XI	XII
Цъфтеж												
Плодосене												

Разпространение на територията на парка: сухи тревисти и скалисти места; надморска височина – 800–1000 m.

Природозащитен статус: няма.



Голямо зарниче

(*Astrantia major* L.)

Сем. Сенникоцветни (*Apiaceae, Umbelliferae*)

Описание на вида: Многогодишно тревисто растение. Коренището хоризонтално, в горната част покрито с нишковидни остатъци от дръжките на миналогодишните листа. Стъблото цилиндрично, голо, кухо, високо до 70 см. Приосновните листа с дълги дръжки, полукръгли до кръгли, дълбоко наделени на 3–5 дяла, стъблови листа два или три подобни на приосновните, горните стъблови листа приседнали. Цветовете събрани в съцветие сенник. Сенниците полукълбести и многоцветни, върхният сенник с по-големи размери и с по-дълга дръжка. Прицветниците по-дълги или равни на цветовете, зеленикави, розови или червеникави. Венчелистчетата обратносърцевидни, на върха цели или двуделни, розови или бели. Плодовете широки, цилиндрични.

Период на цъфтеж и плодоносене:

Месец	I	II	III	IV	V	VI	VII	VIII	IX	X	XI	XII
Цъфтеж												
Плодоносене												

Разпространение на територията на парка: по горски поляни и ливади, крайнини на гори; надморска височина – 800–1500 m.

Природозащитен статус: няма.

Особености: декоративно.



Оибкновено чадърче

(*Calystegia sepium* (L.) R.Br.)

Сем. Поветицови (*Convolvulaceae*)

Описание на вида: Многогодишно тревисто растение, лиана. Стъблото увивно, тънко, голо или влакнесто, дълго 2–5 m. Листата последователни, с дълги дръжки, триъгълни или триъгълнояйцевидни. Цветовете правилни, единични, на дълги дръжки. Чашелистчетата яйцевидни или яйцевидноланцетни, по-къси от прицветниците. Венчето фуниевидно, бяло, рядко бледорозово. Плодът сферичен, късоостровърха кутийка.

Период на цъфтеж и плодносене:

Месец	I	II	III	IV	V	VI	VII	VIII	IX	X	XI	XII
Цъфтеж					■	■	■	■				
Плодносене							■	■	■			

Разпространение на територията на парка: тревисти места, гори и храсталаци; надморска височина – 300–1000 m.

Природозащитен статус: няма.

Особености: декоративно.



Егра чаровница

(*Circaea lutetiana* L.)

Сем. Върбовки (*Onagraceae*)

Описание на вида: Многогодишно тревисто растение. Стъблото право, просто или по-рядко разклонено, леко ръбесто, влакнесто, високо 20–60 cm. Листата срещуположни, яйцевидни до удължени, в основата отсечени или сърцевидни, на върха заострени. Съцветието прост или разклонен грозд. Цветните гръжки разперени, след това извити назад. Цветовете правилни, фуниевидни, бледорозови до бели; чашелистчетата 2, извити назад; венчелистчетата 2, обратнойцевидни, дълбоко двуделни, равни на чашелистчетата. Плодовете обратнойцевидни кутийки.

Период на цъфтеж и плодосене:

Месец	I	II	III	IV	V	VI	VII	VIII	IX	X	XI	XII
Цъфтеж												
Плодосене												

Разпространение на територията на парка: на сенчести влажни места в габъриви и букови гори; надморска височина – 300–1300 m.

Природозащитен статус: няма.

Особености: отровно.



Скален карамфил

(*Dianthus petraeus* Waldst. et Kit.)

Сем. Карамфилови (*Caryophyllaceae*)

Описание на вида: Многогодишно тревисто растение. Стъблата многобройни, формиращи туфи, прави, неразклонени, синкавозелени, високи 25–40 cm. Листата срещу-положни, линейни, почти четиновидни, на върха заострени, 1–2 cm дълги. Чашката тясно цилиндрична, разширяваща се по средата, често черна. Венчелистчетата целокрайни, назъбени или дълбоко разсечени, бели, рядко розови. Плодовете кутийки.

Период на цъфтеж и плодосене:

Месец	I	II	III	IV	V	VI	VII	VIII	IX	X	XI	XII
Цъфтеж						■	■	■	■			
Плодоносене							■	■	■			

Разпространение на територията на парка: скали и каменливи тревисти места; надморска височина – 300–1400 m

Природозащитен статус: няма.

Особености: декоративно.



Кучешки дрян

(*Cornus sanguinea* L.)

Сем. Дряннови (*Cornaceae*)

Описание на вида: Листопаден храст, висок 2–5 m. Младите клонки тъмночервени. Листата срещуположни с яйцевидна или елиптична форма. Съцветията щитовидни. Цветовете правилни, двуполови, четириделни, без прицветници. Чашелистчетата триъгълни. Венчелистчетата бели, ланцетни или линейноланцетни. Плодът костилков, синьочерен, сферичен.

Период на цъфтеж и плодоносене:

Месец	I	II	III	IV	V	VI	VII	VIII	IX	X	XI	XII
Цъфтеж												
Плодоносене												

Разпространение на територията на парка: гори и храсталаци; надморска височина – 300–1300 m.

Природозащитен статус: балкански ендемит.

Особености: декоративно; хранително; лечебно; багрилно; техническо.



Маслиноподобно бясно дръво

(*Daphne oleoides* Schreb.)

Сем. Тимелееви (*Thymelaeaceae*)

Описание на вида: Вечнозелено храстче. Стъблото изправено, разклонено, високо 15–50 (150) cm, клонките ръбести. Листата последователни, продълговати (8–15 mm дълги, 3–12 mm широки). Цветовете правилни, около цветникът с четири кремавобели листчета, разположени по 3–8 в главести съцветия по върховете на клонките, ароматни. Плодовете сочни костилкови, яйцевидни, червени.

Период на цъфтеж и плодосене:

Месец	I	II	III	IV	V	VI	VII	VIII	IX	X	XI	XII
Цъфтеж												
Плодосене												

Разпространение на територията на парка: тревисти и скалисти места на варовик; надморска височина – 700–1000 m.

Природозащитен статус: няма.

Особености: отровно; декоративно.



Тревисто звездиче

(*Dorycnium herbaceum* Vill.)

Сем. Бобови (*Fabaceae*, *Leguminosae*)

Описание на вида: Многогодишно тревисто растение. Стъблото възходящо или изправено, високо 20–60 (70) cm, влакнесто. Листата последователни, петорни, приседнали. Цветовете неправилни, събрани по повече от 10 в главести съцветия по върховете на стъблото и неговите разклонения. Чашката широка, звънеста, двуустна. Венчето бяло, рядко виолетово. Плодовете яйцевидни тъмнокафяви бобове, голи.

Период на цъфтеж и плодоносене:

Месец	I	II	III	IV	V	VI	VII	VIII	IX	X	XI	XII
Цъфтеж												
Плодоносене												

Разпространение на територията на парка: сухи тревисти и каменливи места, често на варовик; надморска височина – 800–1300 m.

Природозащитен статус: няма.



Обикновена кокошка

(*Isopyrum thalictroides* L.)

Сем. Лютикови (*Ranunculaceae*)

Описание на вида: Многогодишно тревисто растение с пълзящо коренище, с гъсти, лекозадебелени корени. Стъблата едно или няколко, изправени, до 30 см високи, разклонени. Листата двукратно триразделни, приосновните с гръжки, по-горните приседнали, с ципести прилистинци. Цветовете правилни, двуполови. Околоцветникът прост, венчевиден, с 5–6 бели лесноопадливи листчета. Тичинките по-къси от околоцветника. Плодчетата многосеменни мехунки, обратнояцевидни, с малки човки.

Период на цъфтеж и плодносене:

Месец	I	II	III	IV	V	VI	VII	VIII	IX	X	XI	XII
Цъфтеж		■	■	■	■							
Плодносене				■	■	■						

Разпространение на територията на парка: В сенчести широколистни гори; надморска височина – 300–1200 m.

Природозащитен статус: няма.

Особености: лечебно.



Мъхонodobна кутявка

(*Moehringia muscosa* L.)

Сем. Карамфилови (*Saryorhyllaceae*)

Описание на вида: Многогодишно тревисто растение. Стъблото с многобройни, в основата полегнали, нагоре приповдигащи се, тънки голи разклонения, дълги 5–20 см. Листата срещуположни, тяснолинейни до нишковидни. Цветовете събрани по 3–6 в дихазии на дълги голи дръжки. Чашелистчетата 4, яйцевидноланцетни, с широк бял ципест ръб. Венчелистчета 4, удълженояйцевидни, бели, ципести, около 1,5 пъти по-дълги от чашката. Плодовете широкояйцевидни до сферични кутийки.

Период на цъфтеж и плодоносене:

Месец	I	II	III	IV	V	VI	VII	VIII	IX	X	XI	XII
Цъфтеж												
Плодоносене												

Разпространение на територията на парка: Влажни сенчести места в гори; надморска височина – 900–1400 м.

Природозащитен статус: няма.



Бяла Вратига

(*Tanacetum corymbosum* (L.) Sch.)

Сем. Сложноцветни (*Asteraceae*, *Compositae*)

Описание на вида: Многогодишно тревисто растение. Стъблата единични до няколко, изправени, пълтни, цилиндрични, надлъжнонаребрени, в горната част с цветоносни клонки, високи 30–60 (120) cm. Листата последователни, просто до двойноперести, долните на къси дръжки, средните и горните приседнали. Листчетата яйцевидноланцетни, остронапилени до дълбоконазъбени. Цветните кошнички полукълбести, многоцветни, с бели езичести цветове в периферията и жълтеникави тръбести цветове в средата. Семената дребни, призматичноклиновидни плодосемки.

Период на цъфтеж и плодосене:

Месец	I	II	III	IV	V	VI	VII	VIII	IX	X	XI	XII
Цъфтеж						■	■					
Плодосене								■	■	■		

Разпространение на територията на парка: разредени гори и храсталаци; надморска височина – 300–1200 m.

Природозащитен статус: няма.

Особености: декоративно.



Хибридна овчарка, Чобанка

(*Petasites hybridus* (L.) Gaert., Meyer et Schreb.)

Сем. Сложноцветни (*Asteraceae*, *Compositae*)

Описание на вида: Многогодишно тревисто растение. Цветоносното стъбло бяло или червеникаво, паяжиновидно окосмено, с червеникави люспи, с връхни гроздовидни съцветия и развиващо се преди листата; по време на цъфтежа високо до 40 cm, а по време на плодоносенето до 80 cm. Кошничките с разнородни двудомни цветове, бели до бледорозови и червеникави, по време на цъфтеж по-дълги, отколоко широки. След прецъфтяването се развиват приосновни, закръленояйцевидни, много едри листа (до 60 cm), неравномерно назъбени, отгоре зелени, голи, отдолу светлосиви, гъстовълнесто напльстени, на дълга куха дръжка, отгоре с два ръба.

Период на цъфтеж и плодоносене:

Месец	I	II	III	IV	V	VI	VII	VIII	IX	X	XI	XII
Цъфтеж												
Плодоносене												

Разпространение на територията на парка: по каменливи влажни места; нагморска височина – 600–1400 m.

Природозащитен статус: няма.

Особености: лечебно.



Дребнцветно прозорче, Ягодовиден очиболец

(*Potentilla micrantha* Ramond ex DC.)

Сем. Розоцветни (*Rosaceae*)

Описание на вида: Многогодишно тревисто растение. Цветоносните стъбла 5–10 cm дълги, по време на цъфтежа по-къси от листата, полезнали или възходящи, овласени. Приосновните листа с дълги гръжки, тройни, стъбловите гребни, почти прости. Цветовете правилни, с двойна чашка, гребни, 1–12 mm в диаметър. Чашелистчетата почти еднакво дълги, пурпурни, външните по-тесни от вътрешните. Венчелистчетата бели или розови, по-къси от чашелистчетата или равни на тях. Цветното легло почти плоско, влакнесто. Плодовете яйцевидни, леко набръчкани, кафявожълти орехчета.

Период на цъфтеж и плодоносене:

Месец	I	II	III	IV	V	VI	VII	VIII	IX	X	XI	XII
Цъфтеж			■	■	■							
Плодоносене				■	■	■						

Разпространение на територията на парка: в гори и храсталаци; надморска височина – 400–1400 m.

Природозащитен статус: няма.

Особености: лечебно.



Нарязанолистна прищница

(*Prunella laciniata* (L.) L.)

Сем. Устоцветни (*Lamiaceae*, *Labiatae*)

Описание на вида: Многогодишно тревисто растение с полегнало или пълзящо коренище. Стъблото приповдигащо се, единично или разклонено, 10–35 (50) cm високо, гъстовлакнесто, с дялги и членести власинки. Долните листа с гръжки, разположени в розетка, яйцевидни или ланцетни, с целокраен или слабо назъбен ръб. Средните и горните листа срещуположни, перестонаделени с линейни дялове или едро неравномерно назъбени, овласени. Цветовете неправилни, двуустни, събрани в яйцевидно или удълженояйцевидно съцветие. Чашката към основата гъстовлакнеста. Венчето жълтеникавобяло, розово или червеникаво, с триделна долна устна и завит надолу назъбен среден дял. Плодовете елиптични, затъпени на върха и в основата с бял придатък, орехчета.

Период на цъфтеж и плодоносене:

Месец	I	II	III	IV	V	VI	VII	VIII	IX	X	XI	XII
Цъфтеж						■	■	■				
Плодоносене								■	■			

Разпространение на територията на парка: сухи тревисти и каменисти места, и храсталаци; надморска височина – 300–1400 m.

Природозащитен статус: няма.

Особености: медоносно; декоративно; хранително.



Дива круша

(*Pyrus pyraeaster* Burgsd. / *P. communis* L.)

Сем. Розоцветни (*Rosaceae*)

Описание на вида: Листопадно дърво. Стъблото 2–20 m високо, силно разклонено, с гъсти на върха трънливи клонове. Листата дребни, елиптични, яйцевидни или закръглени, голи, лъскави, с дълги дръжки. Цветовете правилни, 2,5–3 cm в диаметър, по 6–9 в щитовидни съцветия. Чашелистчетата мъхнати. Венчелистчетата бели, елиптични. Цветното легло почти плоско, влакнесто. Плодовете месести, кълбести или конусовидни, при узряване жълти, кафяви или тъмнозелени, със запазваща се чашка.

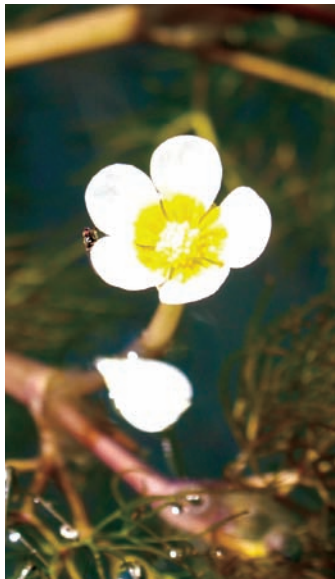
Период на цъфтеж и плодonoсене:

Месец	I	II	III	IV	V	VI	VII	VIII	IX	X	XI	XII
Цъфтеж				■	■							
Плодonoсене									■	■		

Разпространение на територията на парка: в гори и храсталаци; надморска височина – 400–1300 m.

Природозащитен статус: няма.

Особености: техническо; хранително; лечебно.



Нишколистно лютиче

(*Ranunculus trichophyllus* Chaix)

Сем. Лютикови (*Ranunculaceae*)

Описание на вида: Многогодишно тревисто растение. Стъблото цилиндрично или слабо ръбесто, кухо, високо 5–100 cm, разклонено, голо. Листата силно нишковиднонаделени, ветрилообразни, долните с дълги дръжки, горните с по-къси дръжки или приседнали. Най-горните листа триделни или прости, с дълги дръжки. Цветовете единични, на къси дръжки, 0,8–1,2 cm в диаметър. Чашката от 5 листчета, ланцетни, по време на цъфтеж разперени встрани. Венчето 1,5–2 пъти по дълго от чашката, венчелистчетата бели, обратно яйцевидни. Плодът сборен, съставен от елиптични орехчета със закривено носче.

Период на цъфтеж и плодоносене:

Месец	I	II	III	IV	V	VI	VII	VIII	IX	X	XI	XII
Цъфтеж												
Плодоносене												

Разпространение на територията на парка: застояли води и локви; надморска височина – 300–1400 m.

Природозащитен статус: няма.



Черен бъз

(*Sambucus nigra* L.)

Сем. Бъзови (*Caprifoliaceae*)

Описание на вида: Храст или ниско дръвче. Стъблото със сивокафяви клонки, със светли лещанки по тях, високо до 10 m. Листата срещуположни, дълги до 35 cm, нечифтоперести, с продълговати до елиптически, дългозаострени, назъбени, слабо окосмени листчета. Цветовете събрани по върховете на клонките в сложно щитовидно съцветие, до 30 cm в диаметър, с 5 главни лъча, след прецъфтяването увиснало. Чашката с 5 зъбеца. Венчето бяло, 6–9 mm в диаметър, 5-делно. Плодът черновиолетова месеста ягода.

Период на цъфтеж и плодonoсене:

Месец	I	II	III	IV	V	VI	VII	VIII	IX	X	XI	XII
Цъфтеж												
Плодonoсене												

Разпространение на територията на парка: гори, храсталаци и пасища; надморска височина – 400–1400 m.

Природозащитен статус: няма.

Особености: техническо; лечебно; хранитено; багрилно; медоносно; инсектицидно.



Австрийска мукина

(*Sorbus austriaca* (Beck) Hedl.)

Сем. Розоцветни (*Rosaceae*)

Описание на вида: Листопадно дърво. Стъблото 10–20 m високо, с гъста яйцевидна, рядко пирамидална корона. Кората гладка, сивочерна, с белезникави петна. Пъпките и клонките голи. Листата широкояйцевидни или яйцевидно-елиптични, 1–3 пъти по-дълги отколкото широки, неясно наделени, страничните жилки 8–11 двойки, долната повърхност белезникавосива. Цветовете правилни, 8–10 mm в диаметър, в щитовидни съцветия. Чашелистчетата триъгълноланцетни. Венчелистчетата бели, яйцевидно-закръглени. Плодовете месести, полукълбести, с многобройни лещанки и брашнеста месеста част.

Период на цъфтеж и плодоносене:

Месец	I	II	III	IV	V	VI	VII	VIII	IX	X	XI	XII
Цъфтеж												
Плодоносене												

Разпространение на територията на парка: В гори и храсталаци, предимно на варовик; надморска височина – 800–1000 m

Природозащитен статус: няма.

Особености: медоносно; противоерозионно.



Треволистна звездица

(*Stellaria graminea* L.)

Сем. Карамфилови (*Caryophyllaceae*)

Описание на вида: Многогодишно тревисто растение. Стъблото подземено, тънко, дълго, пълзящо, силно разклонено, с многобройни, стерилни, и цветоносни издънки. Надземното стъбло високо 15–50 cm, полегло или приповдигащо се, четириръбесто, силно разклонено, крехко, гладко, голо. Листата срещуположни, линейни до ланцетни, приседнали. Съцветието върхен многоцветен дихазий. Цветовете правилни, двуполови, дребни – 5–12 mm в диаметър. Чашката несраснала, листчетата елиптичноланцетни, с периферен широк бял ципест ръб, с 3 ясно забележими жилки. Венчелистчетата до средата двуделни, равни или до 2 пъти по-дълги от чашката, бели, с линейни дялове. Плодовете продълговатояйцевидни с кутийки.

Период на цъфтеж и плодоносене:

Месец	I	II	III	IV	V	VI	VII	VIII	IX	X	XI	XII
Цъфтеж												
Плодоносене												

Разпространение на територията на парка: из мезофитни ливади и пасища; надморска височина – 400–1400 m.

Природозащитен статус: няма.

Особености: лечебно; отровно.



Егроцветна звездаца

(*Stellaria holostea* L.)

Сем. Карамфилови (*Caryophyllaceae*)

Описание на вида: Многогодишно тревисто растение. Стъблото подземно, тънко, дълго, пълзящо, разклонено, с къси стерилни и дълги цветоносни стъбла. Надземните стъбла високи 15–35 (60) cm, приповдигащи се, острочетириъбести, голи, в горната си част разклонени. Листата срещуположни, ланцетни до линейни, приседнали. Съцветието рехав многоцветен дихазий. Цветовете правилни, двуполови. Чашката несраснала, листчетата яйцевидноланцетни, с периферен бял ципест ръб. Венчелистчетата до средата двуделни, 2 пъти по-дълги от чашката, бели. Плодовете кълбовидни кутийки.

Период на цъфтеж и плодоносене:

Месец	I	II	III	IV	V	VI	VII	VIII	IX	X	XI	XII
Цъфтеж												
Плодоносене												

Разпространение на територията на парка: из храсталациите и широколистните гори; надморска височина – 400–1400 m.

Природозащитен статус: няма.

Особености: декоративно; отровно, медоносно.



Егролистна вратуза

(*Tanacetum macrophyllum* (Waldst. & Kit.) Sch.)
Сем. Сложноцветни (*Asteraceae*, *Compositae*)

Описание на вида: Многогодишно тревисто растение. Стъблата единични до няколко, изправени, пълтни, цилиндрични, надлъжнонаребрени, в горната част с цветоносни клонки, високи 60–100 (150) cm. Листата последователни, перести или перестоизрязани, приосновните бързо отмиращи, стъбловите приседнали, яйцевидни или елиптични в очертание, от двете страни овласени, 15–20 cm дълги. Листните дялове ланцетни, островърхи, двойно остро-назъбени. Цветните кошнички полукълбести, в сбити, щитовидни съцветия. Обвивните листчета на кошничките тревистокожести, жълтозелени. Езичестите цветове в периферията бели, тръбестите цветове дребни, почти равни на обвивката. Плодовете призматичноклиновидни, на върха и в основата отсечени кафеникави плодосемки.

Период на цъфтеж и плодосене:

Месец	I	II	III	IV	V	VI	VII	VIII	IX	X	XI	XII
Цъфтеж												
Плодосене												

Разпространение на територията на парка: Влажни сенчести места в гори; надморска височина – 500–1200 m.

Природозащитен статус: няма.

Особености: декоративно.



Теснолистно обичниче

(*Thalictrum lucidum* L.)

Сем. Лютикови (*Ranunculaceae*)

Описание на вида: Многогодишно тревисто растение с късо коренище. Стъблата едно или няколко, изправени, във възлите извити, високи 60–145 cm, голи, ръбести, обикновено неразклоняващи се. Приосновните листа 3–4 пъти триразделни, с дръжки, в основата разширени в ципести влагалища, стъбловите по-малко наделени, приседнали. Съцветието широка пирамидална до щитовидна метлица. Цветовете правилни, с прост, жълт, рано опадващ околоцветник. Тичинките и плодниците многобройни. Плодът сборен, съставен от почти сферични орехчета.

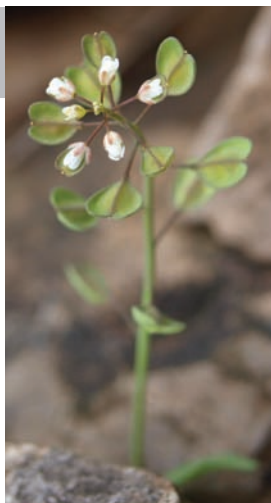
Период на цъфтеж и плодносене:

Месец	I	II	III	IV	V	VI	VII	VIII	IX	X	XI	XII
Цъфтеж												
Плодносене												

Разпространение на територията на парка: тревисти места, ливади и край водоеми; надморска височина – 500–1100 m.

Природозащитен статус: няма.

Особености: отровно.



Раннопролетна попова лъжичка

(*Thlaspi praecox* Wulfen)

Сем. Кръстоцветни (*Brassicaceae*, *Cruciferae*)

Описание на вида: Многогодишно растение с по няколко стъбла и многолистни розетки. Образува и странични издънки. Приосновните листа обратносърцевидни, стеснени в основата си в дръжки, отдолу червеникави. Стъблените листа приседнали, в основата със странични ушички. Цветовете правилни, дребни, събрани в сбито гроздовидно съцветие. Чашката съставена от 4 чашелистчета. Венчето от 4 бели или лилави венчелистчета. Плодовете обратносърцевидни, крилати и към върха разширени шушулци.

Период на цъфтеж и плодоносене:

Месец	I	II	III	IV	V	VI	VII	VIII	IX	X	XI	XII
Цъфтеж												
Плодоносене												

Разпространение на територията на парка: из горски поляни, храсталаци и влажни скалисти места; надморска височина – 800–1400 m.

Природозащитен статус: няма.

Особености: семената съдържат масло с остра чеснова миризма.



Планинска гетелина

(*Trifolium montanum* L.)

Сем. Бобови (*Fabaceae*, *Leguminosae*)

Описание на вида: Многогодишно тревисто растение. Стъблото единично, възходящо или изправено, просто или слабо разклонено, високо 20–40 (60) cm, влакнесто. Прилистниците яйцевидни, шиловиднозаострени, без ушички, ципести. Листата последователни, тройни, приосновните на дълги гръжки. Листчетата тясноланцетни или ланцетни, кожести, твърди, по целия ръб ситно остро-назъбени. Цветовете неправилни, многобройни, събрани в дългнести или яйцевидни, по-рядко сферични главички. Чашката тръбестозвънеста, сламеножълта. Венчето бяло, при прецъфтяване кафявожълто. Плодовете яйцевидноудължени едно- или двусеменни бобове.

Период на цъфтеж и плодonoсене:

Месец	I	II	III	IV	V	VI	VII	VIII	IX	X	XI	XII
Цъфтеж												
Плодonoсене												

Разпространение на територията на парка: поляни и ливади; надморска височина – 400–1300 m.

Природозащитен статус: няма.

Особености: фуражно; медоносно.



Обикновен козар

(*Turritus glabra* L.)

Сем. Кръстоцветни (*Brassicaceae, Cruciferae*)

Описание на вида: Двугодишно тревисто растение. Стъблото изправено, просто, неразклонено, понякога в горната си част разклонено, високо 60–120 (160) cm, облистнено, голо. Листата последователни, приосновните събрани в розетка, по време на цъфтежа изсъхнали, продълговати или обратнойцевидно продълговати, целокрайни или назъбени до перестоизрязани, влакнести. Стъбловите последователни, приседнали, яйцевидноланцетни до ланцетни, заострени, целокрайни, със сърцевидна или стреловидна основа, обхващащи стъблото. Цветовете правилни, околоцветникът с четири бели до бледожълти венчелистчета. Съцветието гъст грозд. Плодовете дълги линейни (5–8 cm дълги и 1–1,5 cm широки), цилиндрични до четириръбести изправени шушулки.

Период на цъфтеж и плодonoсене:

Месец	I	II	III	IV	V	VI	VII	VIII	IX	X	XI	XII
Цъфтеж						■	■	■				
Плодonoсене							■	■	■			

Разпространение на територията на парка: гори и храсталаци; надморска височина – 400–1300 m.

Природозащитен статус: няма.



Лечебен винцетоксикум

(*Vincetoxicum hirundinaria* Med.)

Сем. Устрелови (*Asclepiadaceae*)

Описание на вида: Многогодишно тревисто растение. Стъблото изправено, тънко, високо до 1 m, към горния край космато само по две срещуположни надлъжни ивици, рядко голо. Листата срещуположни, долните яйцевидни, горните ланцетни, целокрайни, по ръба късо ресничести, на къса дръжка. Цветовете по 1–2 в пазвите на листата, бели, на дръжка. Чашката 5-делна, със заострени дялове. Венчето дисковидно, дълбоко 5-делно, разперено. Плодът многосеменна кутийка.

Период на цъфтеж и плодносене:

Месец	I	II	III	IV	V	VI	VII	VIII	IX	X	XI	XII
Цъфтеж												
Плодносене												

Разпространение на територията на парка: из редки гори, храсталаци и поляни; надморска височина – 400–1200 m.

Природозащитен статус: няма.

Особености: лечебно; декоративно; отровно.



Ковачев зановец

(*Chamaecytisus kovacevii* (Velen.) Rothm.)

Сем. Бобови (*Fabaceae*, *Leguminosae*)

Описание на вида: Храст. Стъблата високи 10–40 см, изправени, гъсто разпереновлакнести, вдървеняли в основата. Листата тройни, листчетата елиптични, дълги 10–12 mm и широки 2–4 mm, заострени на върха, целокрайни, сивкави, прилезналовлакнести. Цветовете неправлини, по 2–5 в главести съцветия, обвити от горните стълбови листа. Венчето дълго 10–15 mm, бяло, прилезналовлакнесто. Плодът боб, дълъг 2–2,5 cm, широк 5–6 mm, елиптичен, сплеснат, разпереновлакнест.

Период на цъфтеж и плодоносене:

Месец	I	II	III	IV	V	VI	VII	VIII	IX	X	XI	XII
Цъфтеж						■	■					
Плодоносене							■	■	■			

Разпространение на територията на парка: по поляни в разредени дъбови гори; надморска височина – 300–600 m.

Природозащитен статус: ЧК (застрашен), IUCN(R), ЗБР. Български ендемит.



Испанска тлъстига

(*Sedum hispanicum* L.)

Сем. Тлъстиговци (*Crassulaceae*)

Описание на вида: Едногодишно до многогодишно тревисто растение. Стъблата единични или от основата разклонени, възходящи или изправени, високи 10–15 cm, голи или покрити с жлезисти власинки. Листата последователни, приседнали, 7–8 mm дълги, линейни или продълговатоланцетни, полуцилиндрични, заострени, синкавозелени до червеникави. Съцветията съставени от 3–4 едностранно облистени клонки. Цветовете приседнали, многобройни, 6–9 делни. Чашелистчетата яйцевидни, остри, овласени, зелени. Венчелистчетата ланцетни, заострени, до 3 пъти по-дълги от чашката, бели или розовобели, с червена средна жилка. Прашниците на тичинките тъмнопурпурночервени. Семената продълговатояйцевидни сплескани, кафяви.

Период на цъфтеж и плодоносене:

Месец	I	II	III	IV	V	VI	VII	VIII	IX	X	XI	XII
Цъфтеж												
Плодоносене												

Разпространение на територията на парка: каменисти и скалилни места; надморска височина – 300–1400 m.

Природозащитен статус: няма.

Особености: лечебно.



Зеленоцветен напръстник

(*Digitalis viridiflora* Lindley)

Сем. Живеничеви (*Scrophulariaceae*)

Описание на вида: Многогодишно тревисто растение с почти хоризонтално коренище. Стъблото до 40–80 cm високо, неразклонено, изправено, в основата дъговидно-приповдигащо се, влакнесто. Листата последователни, приосновните яйцевидноланцетни с дръжки, средните и горните обратнойцевидни до елиптически, с къса дръжка или приседнали. Цветовете неправилни, с двоен околоцветник, събрани във вършно гроздовидно съцветие. Венчето тръбесто, двуустно, зеленикавожълто, дълго 1–2 cm. Плодът яйцевиднозакръглена многосеменна овласена кутийка.

Период на цъфтеж и плодоносене:

Месец	I	II	III	IV	V	VI	VII	VIII	IX	X	XI	XII
Цъфтеж												
Плодоносене												

Разпространение на територията на парка: гори и храсталаци; надморска височина – 800–1400 m.

Природозащитен статус: балкански ендемит.

Особености: декоративно; отровно.



Нежум

(*Jovibarba heuffelii* (Schott.) Á. & D. Löve)
Сем. Тлъстигови (*Crassulaceae*)

Описание на вида: Многогодишно тревисто растение. Стъблата 10–25 cm високи. Приосновните листа зелени, събрани в кълбовидна розетка, по ръба с реснички, на върха с хрущялно бодилче. Стъбловите листа последователни, ресничести, продълговати до яйцевиднозаострени, приседнали, червеникави отдолу. Съцветието сбит щит. Цветовете правилни, двуполови. Чашелистчетата удълженояйцевидни, червени в горния край. Венчелистчетата 6–7, изправени (на върха леко разперени), жълти.

Период на цъфтеж и плодосене:

Месец	I	II	III	IV	V	VI	VII	VIII	IX	X	XI	XII
Цъфтеж												
Плодосене												

Разпространение на територията на парка: по каменисти места и скали; надморска височина – 600–1450 m.

Природозащитен статус: няма.

Особености: декоративно; хранително; лечебно.



Грудесто зарасличе

(*Symphytum tuberosum* L.)

Сем. Грапаволистни (*Boraginaceae*)

Описание на вида: Многогодишно тревисто растение. Коренището пълзящо, с редуващи се дебели зруговидни задебеления и незадебелени части. Стъблото 15–50 (60) см високо, право или слабо разклонено, ръбесто, късо гъсто-влакнесто и дълго разпръснато четинесто. Приосновните листа с дълги гръжки, загиващи по време на цъфтеж. Стъбловите листа елиптически, яйцевидноелиптически или ланцетни; долните постепенно стеснени в дълги гръжки; горните приседнали, късо и тясно низбягващи, отгоре с къси, гъсти власинки и разпръснати дълги прилезнали четинки, отдолу гъсточетинести. Съцветието, рехав скорпионовиден монохазий. Цветовете правилни, 5-делни. Чашката четинеста, почти до основата разделена, дяловете линейноланцетни. Венчето, светложълто, широкотръбесто. Стъблчето стърчащо от венчето. Орехчетата кълбовидно яйцевидни, черни, гребнобрадавичести, полуизвити.

Период на цъфтеж и плодоносене:

Месец	I	II	III	IV	V	VI	VII	VIII	IX	X	XI	XII
Цъфтеж												
Плодоносене												

Разпространение на територията на парка: гори и храсталаци; надморска височина – 400–1300 m.

Природозащитен статус: няма.



Бледожълта детелина

(*Trifolium ochroleucon* Huds.)

Сем. Бобови (*Fabaceae*, *Leguminosae*)

Описание на вида: Многогодишно тревисто растение. Стъблата единични или няколко, възходящи или по-рядко изправени, прости или слабо разклонени, високо 20–40 (50) cm, влакнести. Прилистниците удължено или линейноланцетни, целокрайни без ушички, в долната си част ципестни, в горната тревисти. Листата тройни, приосновните в розетка, с нишковидни гръжки. Листчетата ланцетни до яйцевидни, по ръба неясно назъбени или целокрайни. Цветовете неправилни, многобройни, събрани в яйцевидни или сферични главички. Чашката тръбестоизвънеста, бялоципеста. Венчето бледо до матовожълто, жълтобяло или розово, при прецъфтяване червенокафяво. Плодовете яйцевидни, ципести, едносеменни бобове.

Период на цъфтеж и плодоносене:

Месец	I	II	III	IV	V	VI	VII	VIII	IX	X	XI	XII
Цъфтеж												
Плодоносене												

Разпространение на територията на парка: тревисти, места, разредени гори и храсталаци; надморска височина – 400–1300 m.

Природозащитен статус: няма.



Панонска глушина

(*Vicia pannonica* Crantz)

Сем. Бобови (*Fabaceae*, *Leguminosae*)

Описание на вида: Едногодишно тревисто растение. Стъблото от основата разклонено, изправено или възходящо, катерливо, многоъгълно, с тъмнообазрени надлъжни ребра, прилезналовлакнесто, високо 40–60 (150) cm. Прилистниците яйцевидноелиптични, с тъмно кръгло петно. Листата последователни, чифтоперести, на върха с просто или разклонено мустаче. Листчетата 7–9 двойки, линейни, продълговати, елиптични до обратнойяцевидни, на върха притъпени, врязани, осилести или почти тризъби. Цветовете неправилни, по 2–4 (5) в гроздовидни съцветия, в пазвите на листата. Чашката тръбестозвънеста, в основата асиметрично скосена, дълговлакнеста. Венчето жълтеникаво, жълтеникавокафяво или пурпурно. Плодовете продълговаторомбични, жълтокафяви, сплеснати бобове.

Период на цъфтеж и плодonoсене:

Месец	I	II	III	IV	V	VI	VII	VIII	IX	X	XI	XII
Цъфтеж												
Плодonoсене												

Разпространение на територията на парка: храсталаци и тревисти места; надморска височина – 300–1300 m.

Природозащитен статус: няма.

Особености: фуражно; медоносно.



Обикновено (хиоско) срезниче

(*Ajuga reptans* (L.) Schreb./ *A. chia* Schreber)

Сем. Устоцветни (*Lamiaceae*, *Labiatae*)

Описание на вида: Едногодишно, по-рядко двугодишно или многогодишно тревисто растение. Стъблата многобройни лежащи или приповдигащи се, четириръбести, високи 5–20 cm, покрити с дълги бели меки власинки. Листата дълбоко 3-делни, с теснолинейни целокрайни делчета, срещуположни, дълги 1–3 cm, широки 1–1,5 mm. Цветовете по един на къса гръжка (1–1,5 mm дълга), разположени в пазвите на горните прицветни листа, които са по-дълги от цветовете. Чашката звънчевидна, дълга 5–6 mm, с бели власинки. Венчето 10–16 mm, 2–3 пъти по-дълго от чашката, влакнесто, с много къса врязана горна устна, долната триделна. Основата на венечната тръбица отвътре с пръстен от власинки. Тичинките 4, две от които по-къси. Плодовете орехчета.

Период на цъфтеж и плодоносене:

Месец	I	II	III	IV	V	VI	VII	VIII	IX	X	XI	XII
Цъфтеж												
Плодоносене												

Разпространение на територията на парка: сухи тревисти и каменливи места; надморска височина – 300–1400 m.

Природозащитен статус: няма.

Особености: лечебно; медоносно; плевел.



Жълт лук

(*Allium flavum* L.)

Сем. Лукови (*Alliaceae*)

Описание на вида: Многогодишно луковично тревисто растение. Луковицата яйцевидна, със силно издължена в горния ѝ край обвивка. Стъблото право, неразклонено, високо от 20 до 60 см. Листата 2–3, линейни, подгънати по цялата си дължина полуцилиндрични и жлебовидни, обхващащи чрез дълги влагалища половината от дължината на стъблото. Съцветието сенник, преди разтваряне покрит с обвивка от два ципести листа, 5–20 см дълга. Цветовете правилни, двуполови, с жълти околоцветни листчета и дълги дръжки. Тичинките 6, с много дълги дръжки и стърчащи извън околоцветника прашникови торбички. Плодът триръбеста кутийка с дребни и леки черни семена, разпукваща се по три шева.

Период на цъфтеж и плодоносене:

Месец	I	II	III	IV	V	VI	VII	VIII	IX	X	XI	XII
Цъфтеж						■	■					
Плодоносене							■	■				

Разпространение на територията на парка: сухи тревисти и каменливи места, предимно на варовик; надморска височина – 400–1000 m.

Природозащитен статус: няма.

Особености: декоративно; хранително; лечебно; медоносно.



Жълтото подрумиче

(*Anthemis tinctoria* L.)

Сем. Сложноцветни (*Asteraceae*, *Compositae*)

Описание: Двугодишно или многогодишно тревисто растение. Стъблото разклонено или просто, високо до 50 см. Листата последователни, приседнали, двойноперести, разсечени, с гребеновидно изрязани или назъбени дялове, отгоре голи, тъмнозелени, а отдолу с гъсто прилегнали сиви власинки. Кошничките едри, жълти или светлооранжеви, прикрепени на дълги гръжки. Периферните и средните женски цветове езичести, жълти, двуполови. Плодовете светлосиви с остър ръб на върха или със съвсем къса якичка. Плодосемката без хвърчилка.

Период на цъфтеж и плодоносене:

Месец	I	II	III	IV	V	VI	VII	VIII	IX	X	XI	XII
Цъфтеж						■	■	■	■			
Плодоносене							■	■	■			

Разпространение на територията на парка: по тревисти и храсталачни места; надморска височина – 400–1400 m.

Природозащитен статус: няма.

Особености: лечебно; декоративно; медоносно растение, но медът слабо нагарча; техническо – в козметиката се използва за изрусяване на косата, прахът от изсушените цветове има инсектицидни свойства и предизвиква краткотрайна парализа на мухите.



Обикновена матруня

(*Aremonia agrimonoides* (L.) DC)

Сем. Розоцветни (*Rosaceae*)

Описание на вида: Многогодишно тревисто растение с късо дебело коренище, 10–20 cm високо. Листата последователни, нечифтоперести, с 2–4 двойки едри листчета, редуващи се с 1–3 двойки по-дребни, горните три листчета най-големи. Съцветията многобройни, щитовидни. Цветовете правилни, дребни, на къси дръжки, събрани в многобройни щитовидни съцветия. Чашката двойна, с 10 зелени листчета. Венчето с 5 жълти листчета, 4–7 mm дълги. Плодът сух сборен.

Период на цъфтеж и плодноренес:

Месец	I	II	III	IV	V	VI	VII	VIII	IX	X	XI	XII
Цъфтеж												
Плодноренес												

Разпространение на територията на парка: в храсталаци и букови гори; надморска височина – 700–1300 m.

Природозащитен статус: няма.

Особености: лечебно.



Жълтица, Алтънче

(*Chrysosplenium alternifolium* L.)

Сем. Каменоломкови (*Saxifragaceae*)

Описание на вида: Многогодишно тревисто растение с дълго пълзящо коренище. Стъблото триръбесто, 5–25 cm високо, голо. Листата закръленоъбъбрековидни, назъбени, при основните събрани в розетка, 7–25 mm и широки 10–35 mm, стъбловите последователни, по-гребни. Цветовете гребни, с прост златистожълт 4-делен околоцветник, събрани в плоско щитовидно съцветие. Плодът тънка ципеста, разпукваща се на две части кутийка.

Период на цъфтеж и плодоносене:

Месец	I	II	III	IV	V	VI	VII	VIII	IX	X	XI	XII
Цъфтеж												
Плодоносене												

Разпространение на територията на парка: Влажни сенчести скалисти места, край потоци; надморска височина – 500–1200 m.

Природозащитен статус: няма.

Особености: лечебно.



Целебна раменка

(*Anthyllis vulneraria* L.)

Сем. Бобови (*Fabaceae*, *Leguminosae*)

Описание на вида: Многогодишно тревисто растение. Стъблото тънко, кръгло, изправено, невдървяващо, високо до 90 см. Листата приосновни или по дължината на цялото цветоносно стъбло, нечифтоперести, рядко тройни или единични, листчетата елиптически или яйцевидни, връхното листче едро. Цветовете многобройни, събрани в гъсти главести съцветия на върха на клонката, в основата с два дълги длановидно наделени присъцветни листа. Цветът неправилен. Чашката тръбеста с триъгълни зъбци. Венчето жълто, червено, оранжево, жълтеникавобяло. Плодът боб, яйцевидно кълбест, неразпуклив. Семената кафяви, лещовидни и гладки.

Период на цъфтеж и плодоносене:

Месец	I	II	III	IV	V	VI	VII	VIII	IX	X	XI	XII
Цъфтеж												
Плодоносене												

Разпространение на територията на парка: по тревисти места по ливади и пасища; надморска височина – 800–1350 m.

Природозащитен статус: Балкански ендемит.

Особености: лечебно; декоративно.



Едроцветен напръстник

(*Digitalis grandiflora* Mill.)

Сем. Живеничеви (*Scrophulariaceae*)

Описание на вида: Многогодишно тревисто растение. Стъблото неразклонено, право, в горната част влакнесто, високо до 1,2 m. Листата последователни, заострени, ситно назъбени или целокрайни, влакнести; розетковите и долните стъблени листа с къса крилата гръжка, горните приседнали, обхващат стъблото и са по-малки. Цветовете увиснали с къса гръжка, събрани във върхно гроздовидно съцветие, разположено на една страна. Цветните гръжки, чашката и венчето отвън жлезистовлакнести. Чашката звънчевидна, почти до основата си петделна, с ланцетни, заострени дялове. Венчето звънчевидно, неправилно, двуустно, едро, сярножълто, отвътре с кафяви жилчици. Горната устна по-къса от долната, двуделна, долната триделна. Плодът жлезисто влакнеста многосеменна кутийка, почти два пъти по-дълга от чашката.

Период на цъфтеж и плодоносене:

Месец	I	II	III	IV	V	VI	VII	VIII	IX	X	XI	XII
Цъфтеж					■	■	■					
Плодоносене						■	■	■				

Разпространение на територията на парка: по тревисти и каменисти места в храсталаци и разредени гори; надморска височина – 500–1500 m.

Природозащитен статус: няма

Особености: лечебно; декоративно; отровно.



Сърцелистен див слънчоглед

(*Doronicum columnae* Ten.)

Сем. Сложноцветни (*Asteraceae*, *Compositae*)

Описание на вида: Многогодишно тревисто растение с голо коренище. Стъблото високо 12–60 см, голо, само под кошничката жлезистовлакнесто, изправено, слабо облистнено, на върха си с една, много рядко с две или три кошнички. Приосновните листа дълги 3–8 см, широки 3–7 см, широкозакръглени до сърцевидни, на дълга гръбжа, едро вълновидноназъбени, голи или по ръба влакнести. Стъблените листа 3–4, последователни, закръгленояйцевидни, обхващащи стъблото със сърцевидната си основа. Кошничките 2–3 см в диаметър. Обвивните листчета линейноланцетни, заострени, дълги 8–14 см, жлезистовлакнести. Цветното легло изпъкнало, късовлакнесто. Цветовете жълти, периферните езичести, дълги 2–3,5 см, двойно по-дълги от обвивката, без хвърчилка; вътрешните тръбести с хвърчилка от еднакви, назъбени власинки. Плодовете дългнести, с 10 изпъкнали ребра, голи или с редки власинки.

Период на цъфтеж и плодосене:

Месец	I	II	III	IV	V	VI	VII	VIII	IX	X	XI	XII
Цъфтеж												
Плодосене												

Разпространение на територията на парка: по тревисти места, в гори и храсталаци; надморска височина – 600–1400 м.

Природозащитен статус: няма.

Особености: лечебно.



Вечнозелена руна

(*Draba aizoides* L.)

Сем. Кръстоцветни (*Brassicaceae, Cruciferae*)

Описание на вида: Многогодишно тревисто растение, гъстотуфесто, с множество издънки, завършващи с листни розетки. Корените едри. Цветоносните стъбла голи, безлистни, високи 5–10 cm. Листата събрани в гъсти розетки, линейни, по ръбовете ресничести, с остър среден ръб. Цветовете правилни, околоцветникът с четири жълти, обратносърцевидни венчелистчета, два пъти по-дълги от чашката. Чашелистчетата яйцевидни, голи, по ръбовете бялоципести. Съцветията щитовидни, сбити. Плодовете елипсоидни шушулцици, 6–10 mm дълги.

Период на цъфтеж и плодоносене:

Месец	I	II	III	IV	V	VI	VII	VIII	IX	X	XI	XII
Цъфтеж												
Плодоносене												

Разпространение на територията на парка: Варовити скали; надморска височина – 1200–1400 m.

Природозащитен статус: няма.

Особености: декоративно.



Качулата боянка

(*Erysimum comatum* Panč.)

Сем. Кръстоцветни (*Brassicaceae*, *Cruciferae*)

Описание на вида: Двугодишно до многогодишно тревисто растение. Коренът дебел, вретеновиден, вдървенял. Основата на стъблото дебела, вдървеняла, гъсто покрита с листни остатъци. Стъблото изправено, неразклонено или в горната си част разклонено, високо 10–30 cm, покрито със сиви власинки. Листата последователни, линейни, сивовлакнести. Приосновните листа многобройни, събрани в розетка, долните с по-къси гръжки, горните приседнали и понякога дъговидноизвити навън. Цветовете правилни, околоцветникът с четири жълти венчелистчета, два пъти по-дълги от чашката. Съцветията гроздовидно-щитовидни. Плодовете линейни, четириръбни шушулки, нагоре дъговидно извити.

Период на цъфтеж и плодоносене:

Месец	I	II	III	IV	V	VI	VII	VIII	IX	X	XI	XII
Цъфтеж												
Плодоносене												

Разпространение на територията на парка: скали и каменливи поляни на варовик; надморска височина – 1000–1300 m.

Природозащитен статус: балкански ендемит.



Кипарисова млечка

(*Euphorbia cyparissias* L.)

Сем. Млечкови (*Euphorbiaceae*)

Описание на вида: Многогодишно тревисто растение. Стъблото изправено, голо, високо до 50 cm. Листата последователни, теснолинейни, целокрайни. Цветовете еднородни, събрани в съцветия – циатум, които по външен изглед приличат на самостоятелен цвят. Циатумите на гръжки, събрани в различни съцветия, най-често сенниковидни, при основата обвити с няколко присъцветни листа. Цветовете без околоцветник, обвити от едно чашковидно покривало. Ръбът на покривалото нарязан на пет тънки дяла, между които има четири месести, извити навън дяла, оцветени жълто до тъмнокафяво. Прицветните листа по време на цъфтежа златистожълти. При плодосене яркочервени. Плодът суха, гола, разпуклива кутийка.

Период на цъфтеж и плодосене:

Месец	I	II	III	IV	V	VI	VII	VIII	IX	X	XI	XII
Цъфтеж												
Плодосене												

Разпространение на територията на парка: по сухи тревисти и каменливи места, из храсталаци и сечища; надморска височина до 1500 m.

Природозащитен статус: няма

Особености: декоративно; лечебно; медоносно.



Мирсинитска млечка

(*Euphorbia myrsinites* L.)

Сем. Млечкови (*Euphorbiaceae*)

Описание на вида: Многогодишно тревисто вечнозелено растение с късо, плътно коренище. Стъблата многобройни, лежащи, дълги 15–40 см. Листата месести, сивкаво-зелени, широкояйцевидни до кръгли. Цветовете събрани в плейохазий, съставен от циатиуми (съцветия от няколко мъжки цветове – тичинки и един, централно разположен женски цвят – плодник, в основата с месести жлези). Прицветните листа сърцевидни в основата, бъбрековидни, по време на цъфтежа жълтозелени, след узряване на плодовете почервяват. Околосъцветникът цилиндричнокамбанковиден. Жлезите полулунни, жълти или жълтокафяви, понякога пурпурни, с по 2 (3) жълти 2–4-делни рога. Плодовете коничнотриделни разпадливи кутийки.

Период на цъфтеж и плодносене:

Месец	I	II	III	IV	V	VI	VII	VIII	IX	X	XI	XII
Цъфтеж												
Плодносене												

Разпространение на територията на парка: по тревисти и каменливи места; надморска височина – 800–1400 м.

Природозащитен статус: няма.

Особености: лечебно; отровно; декоративно.



Обикновен пачи крак, Жълт гарвански лук

(*Gagea lutea* (L.) Ker.-Gawler)

Сем. Кремови (*Liliaceae*)

Описание на вида: Стъблото право, неразклонено, високо 10–30 см. Приосновният лист само един, линейно-ланцетен, по дължина надминаващ стъблото. Върхната част на стъблото, в зоната на съцветието, с два много по-къси и по-тесни, нееднакво дълги листа. Съцветието щит или сеник с до 10 цвята. Цветовете правилни, двуполови, с дълги дръжки. Околоцветникът с жълти листчета, със зелена ивица от външната страна. Плодовете обратнотайцевидни или почти кръгли, разпукващи се кутийки с три ръба.

Период на цъфтеж и плодоносене:

Месец	I	II	III	IV	V	VI	VII	VIII	IX	X	XI	XII
Цъфтеж												
Плодоносене												

Разпространение на територията на парка: гори и поляни; надморска височина – 300–1300 m.

Природозащитен статус: няма.

Особености: медоносно.



Обикновен желтак

(*Helianthemum nummularium* L.)

Сем. Лавганови (*Cistaceae*)

Описание на вида: Многогодишно вечнозелено растение или ниско полухрастче. Стъблата изправени, възходящи или лежащи, с гъсти звездовидни власинки, високи 10–15 cm. Листата срещуположни, тъмнозелени, овалноланцетни, с прилистници. Цветовете правилни, двуполови. Вътрешните чашелистчета по-къси от венчето. Венчелистчетата жълти до оранжеви, с тъмно петно в основата. Съцветията малобройни, върхни, гроздовидни. Плодът тригелна кутийка.

Период на цъфтеж и плодоносене:

Месец	I	II	III	IV	V	VI	VII	VIII	IX	X	XI	XII
Цъфтеж						■	■					
Плодоносене							■	■	■			

Разпространение на територията на парка: по сухи каменисти, слънчеви места; надморска височина – 600–1200 m.

Природозащитен статус: няма.

Особености: декоративно; погръпно; лечебно; дъбилно.



Солешникова (обикновена) рунянка

(*Hieracium pilosella* L.)

Сем. Сложноцветни (*Asteraceae*, *Compositae*)

Описание на вида: Многогодишно тревисто растение с млечен сок, с дълги и тънки издънки, по които листчетата постепенно намаляват по размер. Листата приосновни, продълговатояйцевидни до ланцетни, отгоре зелени четинестовлакнести, отдолу беловълнести целокрайни, рядко ситноназъбени. Стъблото просто, към върха рядко раздвоено, беловълнесто, влакнесто или жлезисто, понякога голо, безлистно, високо 5–30 cm и завършва на върха с една цветна кошничка. Обвивните листчета линейно-ланцетни, дълги 6–12 mm, заострени, влакнести до беловълнести, гъстожлезисти. Цветовете езичести, бледожълти, крайните с червени черти. Плодовете цилиндрични, с 10 слабо извити надлъжни ребра и с хвърчилка.

Период на цъфтеж и плодоносене:

Месец	I	II	III	IV	V	VI	VII	VIII	IX	X	XI	XII
Цъфтеж												
Плодоносене												

Разпространение на територията на парка: по сухи тревисти места и храсталаци; надморска височина – 600–1400 m.

Природозащитен статус: няма.

Особености: лечебно; отровно.



Жълт кантарион, лечерна Звъника

(*Hypericum perforatum* L.)

Сем. Звъникови (*Hypericaceae*)

Описание на вида: Многогодишно тревисто растение. Стъбло, високо до 30–100 см, в горната си част силно разклонено, голо. Листата срещуположни, приседнали, продълговатолинейни до елиптически, дълги до 3 см, широки до 1,5 см, целокрайни, с многобройни просветляващи жлези, подобни на точки. В пазвите на листата винаги има скъсени клонки. Цветовете правилни, събрани в метличести, почти сенниковидни съцветия по върховете на клонките и стъблата. Чашката с 5 неопадващи, целокрайни, продълговати, заострени листчета. Венчелистчетата 5, златистожълти, почти 2 пъти по-дълги от чашката, по ръба и в горната си част с многочислени жълти жлези във вид на светли точки. Стълбчетата 3, свободни. Плодът тригnezдна, триръбеста, разпуклива многосеменна кутийка с многобройни жълти жлезисти мехурчета.

Период на цъфтеж и плодоносене:

Месец	I	II	III	IV	V	VI	VII	VIII	IX	X	XI	XII
Цъфтеж												
Плодоносене												

Разпространение на територията на парка: по сухи тревисти места и храсталаци; надморска височина – 600–1400 м.

Природозащитен статус: няма

Особености: лечебно; багривно; медоносно; хранително; отровно; дъбилно.



Горска слабонога

(*Impatiens noli-tangere* L.)

Сем. Слабоногови (*Balsaminaceae*)

Описание на вида: Едногодишно тревисто растение. Стъблата изправени, 20–80 см високи, в основата ръбести, в горната половина разклонени, към върха със синкав налет. Листата на гръжки, към върха на стъблото скъсени до приседнали, тясноелиптични до елиптични, в основата клиновидни, дребно назъбени, нагоре едро, стъпаловидно назъбени. Съцветието 2–8-цветно или цветовете единични, с тревисти прицветници. Цветовете неправилни. Чашелистчетата широкояйцевидни до заоблени, на върха с шипче. Шпората (без извивката) конусовидна, накрая заострена, завита, гола. Венчето жълто, свободното венчелистче лопатовидно. Плодът гола кутийка с кафяви семена.

Период на цъфтеж и плодоносене:

Месец	I	II	III	IV	V	VI	VII	VIII	IX	X	XI	XII
Цъфтеж						■	■					
Плодоносене							■	■				

Разпространение на територията на парка: по сенчести и влажни места предимно в букови гори; надморска височина – 400–1300 m.

Природозащитен статус: няма.

Особености: лечебно; медоносно; декоративно; багривно; дъбилно.



Скален оман

(*Inula oculus-christi* L.)

Сем. Сложноцветни (*Asteraceae, Compositae*)

Описание на вида: Многогодишно тревисто растение. Стъблото единично, изправено, плътно, цилиндрично, надлъжно наребрено, високо 25–50 (60) cm, сивобяло, облистено до върха, дългопростовлакнесто. Листата последователни, долните обратноланцетни или продълговатоелиптични, в основата стеснени в дълги дръжки, гъстовлакнести с прости дълги бели власинки. Горните листа яйцевидни, приседнали, в основата с ушички, влакнести. Цветните кошнички дисковидно зънести, многоцветни, събрани във върхни щитовидни съцветия. Обвивните листчета в 3–4 реда, прилежно бяловлакнести. Цветовете жълти, езичестите 1,5 пъти по-големи от обвивката, тръбестите многобройни. Плодосемките цилиндричнопризматични, на върха и в основата отсечени, кафяви, прилежно гъстовлакнести, с хвърчилка.

Период на цъфтеж и плодосенене:

Месец	I	II	III	IV	V	VI	VII	VIII	IX	X	XI	XII
Цъфтеж						■	■	■				
Плодосенене								■	■	■		

Разпространение на територията на парка: скалисти и каменливи места, предимно на варовик; надморска височина – 500–1000 m.

Природозащитен статус: няма.

Особености: декоративно.



Ливадно секирче

(*Lathyrus pratensis* L.)

Сем. Бобови (*Fabaceae*, *Leguminosae*)

Описание на вида: Многогодишно тревисто растение. Стъблото слабо разклонено, влакнесто, високо до 100 см. Листата последователни, с една двойка листчета с три надлъжни жилки, голи, целокрайни, листната ос завършва с мустаче. Прелистниците два, едри, обикновено равни на листната дръжка, линейни до ланцетни, в основата стреловидни, с две неравни ланцетни ушички. Цветовете събрани по 5–12 в гроздовидни съцветия, на обща дръжка, няколко пъти по-дълга от листата. Чашката с шиловидни зъбци, долните по-дълги, горните по-къси от тръбицата. Венчето жълто. Бобът линеен, сплескан и при узряването почернява.

Период на цъфтеж и плодоносене:

Месец	I	II	III	IV	V	VI	VII	VIII	IX	X	XI	XII
Цъфтеж						■	■					
Плодоносене								■	■			

Разпространение на територията на парка: из храсталаци, горски поляни, ливади; надморска височина – 300–1300 м.

Природозащитен статус: няма.

Особености: лечебно; медоносно; декоративно; фуражно.



Жълт планински крем

(*Lilium jankae* A.Kern.)

Сем. Кремови (*Liliaceae*)

Описание на вида: Многогодишно тревисто растение. Стъблото, високо до 1 m, в горната си част често разклонено, облистено по цялата дължина. Листата последователни, ланцентни, дълги до 10 cm. Цветовете правилни, едри, с прост венчевиден околоцветник, наведени, 3–8 в гроздовидно съцветие. Венчелистчетата яркожълти, извити назад. Тичинките с червени прашници. Плодът едра триделна кутийка.

Период на цъфтеж и плодносене:

Месец	I	II	III	IV	V	VI	VII	VIII	IX	X	XI	XII
Цъфтеж						■	■	■				
Плодносене							■	■	■			

Разпространение на територията на парка: тревисти места; надморска височина – 1100–1350 m.

Природозащитен статус: балкански субендемит; ЗБР.

Особености: декоративно.



Стенна салата

(*Mycelis muralis* (L.) Dumort.)

Сем. Сложноцветни (*Asteraceae*, *Compositae*)

Описание на вида: Многогодишно тревисто растение. Стъблото единично, изправено, високо 30–80 (100) cm, голо. Листата последователни, перестоизрязани, долните с крилати дръжки, средните и горните приседнали. Цветните кошнички малоцветни, с 5 жълти езичести цветове, по време на цъфтеж изправени, събрани в ефирна метлица. Плодосемките с хвърчилка с носче, поне два пъти по-късо от семенната част.

Период на цъфтеж и плодосенене:

Месец	I	II	III	IV	V	VI	VII	VIII	IX	X	XI	XII
Цъфтеж												
Плодосенене												

Разпространение на територията на парка: Влажни сенчести места, предимно в гори; надморска височина – 500–1300 m.

Природозащитен статус: няма.



Пепелявосиво прозорче

(*Potentilla cinerea* Chaix ex Vill.)

Сем. Розоцветни (*Rosaceae*)

Описание на вида: Многогодишно тревисто растение, обрзуващо чимове. Цветоносните стъбла 5–15 cm дълги, полезнали или стелещи се, малко превишаващи приосновните листа, в предната половина разклонени, овласени. Листата глановидни, обикновено с 5 листчета, рядко тройни, с къси гръжки, последователни, гъсто овласени. Цветовете правилни, с двойна чашка. Външните чашелистчета по-къси и по-тесни от вътрешните. Венчелистчетата жълти. Цветното легло почти сферично, влакнесто. Плодовете яйцевидни, голи, кафявожълти орехчета.

Период на цъфтеж и плодоносене:

Месец	I	II	III	IV	V	VI	VII	VIII	IX	X	XI	XII
Цъфтеж												
Плодоносене												

Разпространение на територията на парка: скалилсти и песьчливи места, предимно на варовик; надморска височина – 400–1400 m.

Природозащитен статус: няма.



Жълтурче

(*Ranunculus ficaria* L.)

Сем. Лютикови (*Ranunculaceae*)

Описание на вида: Многогодишно тревисто растение. Корените бутилковидно задебелени или продълговато яйцевидни, грудковидни. Стъблата скрити в листните влагалища или добре развити, изправени или полезнали, до 25 см високи. Листата сърцевидни. Цветовете с 3 чашелистчета и 8–12 жълти венчелистчета. Плодовете мъхестовлакнести орехчета със слабо извито носче.

Период на цъфтеж и плодосене:

Месец	I	II	III	IV	V	VI	VII	VIII	IX	X	XI	XII
Цъфтеж												
Плодоносене												

Разпространение на територията на парка: по влажни места в ливади, храсталаци и гори; надморска височина – 300–1250 м.

Природозащитен статус: няма.

Особености: лечебно; отровно.



Хилядолустино лютиче

(*Ranunculus millefoliatus* Vahl.)

Сем. Лютикови (*Ranunculaceae*)

Описание на вида: Многогодишно тревисто растение с нишковидни и гругковидно задебелени корени. Стъблото изправено, високо 40–50 cm, просто или разклонено, овласено. Приосновните листа 2–3 перести, с многобройни къси линейноланцетни, цели или назъбени дялове. Най-горните листа триделни или прости, с дълги дръжки. Цветовете на дълга дръжка, 2–3 cm в диаметър. Чашката от 5 листчета, ланцетни, по време на цъфтеж разперени встрани. Венчето жълто, съставено от 5 продълговатояйцевидни листчета. Тичинките и плодниците много. Плодът сборен, съставен от много закръглени орехчета с късо, закривено или право носче.

Период на цъфтеж и плодоносене:

Месец	I	II	III	IV	V	VI	VII	VIII	IX	X	XI	XII
Цъфтеж				■	■	■						
Плодоносене					■	■	■					

Разпространение на територията на парка: сухи тревисти места и храсталаци; надморска височина – 300–800 m.

Природозащитен статус: няма.



Жълта какула, Жълт конски босилек

(*Salvia glutinosa* L.)

Сем. Устоцветни (*Lamiaceae, Labiatae*)

Описание на вида: Многогодишно тревисто растение с изправено единично, по-рядко разклонено стъбло, високо 50–120 cm и покрито с власинки. Листата срещуположни, долните по-едри, стъбловите по-дребни, яйцевиднотръгълни до яйцевиднопродълговати, в основата копиевидни или стреловидни. Цветовете двуустни, събрани в прешлени, разположени върху лепкава ос. Присъцветните листчета недостигат върха на чашката, зелени, с дълги жлезисти власинки по външната страна. Венчето жълто. Плодовете обратнотръгълни, кафяви, с по-тъмна мрежа, орехчета.

Период на цъфтеж и плодоносене:

Месец	I	II	III	IV	V	VI	VII	VIII	IX	X	XI	XII
Цъфтеж												
Плодоносене												

Разпространение на територията на парка: тревисти места, храсталаци и горски поляни; надморска височина – 400–1300 m.

Природозащитен статус: няма.

Особености: лечебно; декоративно; медоносно.



Дъбравен спореж

(*Senecio nemorensis* L.)

Сем. Сложноцветни (*Asteraceae*, *Compositae*)

Описание на вида: Многогодишно тревисто растение. Стъблото изправено, обикновено разклонено на върха, гъсто облистено, голо или слабо влакнесто, високо до 200 см. Листата последователни, приседнали или с къса дръжка, ланцетни до яйцевидни, назъбени, от долната страна по средната жилка или по цялата повърхност влакнести, от горната почти голи. Кошничките събрани в рядко щитовидно съцветие. Външните цветове в кошничките женски, езичести, а вътрешните двуполови, тръбести, жълти.

Период на цъфтеж и плодоносене:

Месец	I	II	III	IV	V	VI	VII	VIII	IX	X	XI	XII
Цъфтеж							■	■	■			
Плодоносене									■	■		

Разпространение на територията на парка: из гори, горски поляни и каменливите терени; надморска височина – 1000–1350 m.

Природозащитен статус: няма.

Особености: лечебно.



Пролетен спореж

(*Senecio vernalis* Waldst. & Kit.)

Сем. Сложноцветни (*Asteraceae*, *Compositae*)

Описание на вида: Едногодишно тревисто растение. Стъблата единични до няколко, неразклонени или разклонени в горната си част, високи 10–40 (70) cm, младите стъбла паяжиновидновлакнести. Листата последователни, приосновните продълговати до елиптичноланцетни, перестонаделени, с дръжки. Средните и горните стъблови листа продълговати до яйцевидни, приседнали, стъблообхващащи, с назъбени ушички в основата. Цветните кошнички многобройни, събрани в рехаво щитовидно съцветие. Листчетата, обвиващи кошничките ланцетни, голи или с черно петно на върха си. Езичестите цветове в периферията жълти. Плодовете са сивокафяви плодосемки с бели хвърчилки.

Период на цъфтеж и плодоносене:

Месец	I	II	III	IV	V	VI	VII	VIII	IX	X	XI	XII
Цъфтеж												
Плодоносене												

Разпространение на територията на парка: тревисти и пясъчливи места; надморска височина – 300–900 m.

Природозащитен статус: няма.

Особености: плевел.



Пронизанолистен трибел

(*Smyrnium perfoliatum* L.)

Сем. Сенникоцветни (*Apiaceae, Umbelliferae*)

Описание на вида: Двугодишно тревисто растение. Коренът дебел, с яйцевидна до конична форма, на върха заострен. Стъблото изправено, високо 40–120 (150) cm, единично или по-рядко по 2, в началото плътно, после кухо, ръбесто най-често петовъгло. Листата последователни, голи, жълтозелени. Приосновните и най-долните стъблови листа с дълги гръжки, разширени към основата с влагалища. Средните стъблови листа тройни или дълбоко триделни, приседнали на широкоципести влагалища. Горните листа цели, яйцевидни, дълбокосърцевидни с обгръщащи стъблото дялове. Най-горните широкоелиптични до кръгли, по края ясно назъбени. Съцветието сложен сенник. Чашковите зъбци много дребни. Венчелистчетата жълти, удълженообратнояйцевидни. Плодовете продълговати, червеникавокафяви до почти черни.

Период на цъфтеж и плодоносене:

Месец	I	II	III	IV	V	VI	VII	VIII	IX	X	XI	XII
Цъфтеж					■	■	■					
Плодоносене						■	■	■				

Разпространение на територията на парка: широколистни гори и храсталаци; надморска височина – 400–1200 m.

Природозащитен статус: няма.

Особености: декоративно; етеричномаслено; подправно.



Обикновена вратига

(*Tanacetum vulgare* L.)

Сем. Сложноцветни (*Asteraceae*, *Compositae*)

Описание на вида: Многогодишно тревисто растение със силно разклонено в горната си част стъбло, достигащо на височина до 1 m. Листата последователни, нечифтоперести, отгоре тъмнозелени, отдолу по-светли, долните с гръжки, а горните приседнали. Листчетата продълговати, заострени, по ръба остроназъбени. Цветните кошнички златистожълти, с плоско цветно дъно, широки 6–8 mm, само от тръбести двуполови цветове, дълги 3–4 mm. Притежават силна, неприятна миризма и горчив камфоров, неприятен вкус. Семената гребни, петъжълни. Цялото растение има характерна неприятна миризма.

Период на цъфтеж и плодоносене:

Месец	I	II	III	IV	V	VI	VII	VIII	IX	X	XI	XII
Цъфтеж												
Плодоносене												

Разпространение на територията на парка: скалистите места, покрай реките и потоците, по тревистите места, между храсталациите и покрай пътищата; надморска височина – 1000–1300 m.

Природозащитен статус: няма.

Особености: отровно; декоративно.



Чернокос

(*Telekia speciosa* (Schreb.) Baumg.)

Сем. Сложноцветни (*Asteraceae*, *Compositae*)

Описание на вида: Многогодишно тревисто растение с късо дебело коренище. Стъблото единично, високо 90–200 cm, в горната си част разклонено, късовлакнесто, често червеникавокафяво. Листата едри, отгоре почти голи, отдолу финовлакнести, двойно или просто назъбени; долните и средните с къса дръжка, триъгълно-сърцевидни или сърцевидни, заострени; горните яйцевидни или продълговати, приседнали. Кошничките едри, с дълга дръжка, събрани по 2–8 в късо гроздовидно съцветие. Обвивката полукълбеста, съставена от няколко кръга керемидообразно наредени листчета, овално до овално ланцетни, тъпи. Цветовете тъмnozлатистожълти, с езичести цветове, тесни, многобройни, двойно по-дълги от обвивката; вътрешните цветове тръбести. Плодовете голи, вместо с хвърчилка – с назъбен ръб.

Период на цъфтеж и плодосене:

Месец	I	II	III	IV	V	VI	VII	VIII	IX	X	XI	XII
Цъфтеж						■	■	■	■			
Плодосене							■	■	■	■		

Разпространение на територията на парка: Влажни и каменливи места и край потоци; надморска височина – 800–1200 m.

Природозащитен статус: няма.

Особености: лечебно; декоративно.



Ливадна козя брада

(*Tragopogon pratensis* L.)

Сем. Сложноцветни (*Asteraceae*, *Compositae*)

Описание на вида: Двугодишно или многогодишно тревисто растение с млечен сок. Стъблото изправено, просто или разклонено, голо или слабо паяжиновидновлакнесто, високо 30–70 см. Листата линейноланцетни, голи, приседнали, в основата си разширени, полуобхващащи стъблото, понякога по ръба вълновидни. Кошничките едри, обикновено единични на върха на стъблото. Обвивката на кошничките съставена от един кръг листчета, в основата си отчасти сраснали помежду си. Цветовете езичести, жълти. Плодовете стеснени в човка, равна на приосновната част, хвърчилката от един ред перести четинки, при основата си сраснали помежду си.

Период на цъфтеж и плодосене:

Месец	I	II	III	IV	V	VI	VII	VIII	IX	X	XI	XII
Цъфтеж						■	■	■				
Плодосене							■	■	■			

Разпространение на територията на парка: по сухи тревисти и каменливи места; надморска височина – 300–1000 м.

Природозащитен статус: няма.

Особености: лечебно.



Дълголистен лопен

(*Verbascum longifolium* Ten. ssp. *pannosum* (Vis.) Murb.)
Сем. Живеничеви (*Scrophulariaceae*)

Описание на вида: Двугодишно до многогодишно тревисто растение, цялото гъсто бяло или жълтеникаво овласено. Стъблото право, облистено, неразклонено или рядко в основата на съцветието разклонено, високо 50–150 cm. Приосновните листа с гръжки 3–8 пъти по-къси от петурите. Петурите ланцетни, целокрайни до неясно наръбени, до 50 cm дълги. Стъбловите листа значително по-къси, горните приседнали, със закръглена основа. Цветовете по 4–10 в дихазии, събрани в широко цилиндрично, гъсто, в основата прекъснато, метличесто съцветие. Венчето леко неправилно, жълто, със светли точки. Тичинките 5, с оранжеви гръжки. Плодът по-дълга от чашката кутийка.

Период на цъфтеж и плодоносене:

Месец	I	II	III	IV	V	VI	VII	VIII	IX	X	XI	XII
Цъфтеж												
Плодоносене												

Разпространение на територията на парка: планински ливади, пасища и егреци; надморска височина – 1100–1400 m.

Природозащитен статус: няма.

Особености: декоративно.



Егроцветна глушина

(*Vicia grandiflora* Scop.)

Сем. Бобови (*Fabaceae*, *Leguminosae*)

Описание на вида: Едно- до двугодишно тревисто растение. Стъблото просто или в основата разклонено, катерливо, многоъгълно, с надлъжни ребра, по ребрата гъстовлакнесто, високо 30–60 (120) cm. Прилистниците яйцевидни, удълженоостровърхи, с тъмно петно. Листата последователни, чифтоперести, на върха с дълго, обикновено разклонено мустаче. Листчетата 3–7 двойки, линейни, продълговато обратнойцевидни или обратносърцевидни. Цветовете неправилни, единични или по 2–4 в пазвите на листата. Чашката тръбестозвънеста, в основата асиметрично извита. Венчето сярножълто до бледожълто. Плодовете продълговати, сплеснати черни бобове.

Период на цъфтеж и плодоносене:

Месец	I	II	III	IV	V	VI	VII	VIII	IX	X	XI	XII
Цъфтеж												
Плодоносене												

Разпространение на територията на парка: храсталаци и тревисти места; надморска височина – 300–1100 m.

Природозащитен статус: няма.

Особености: фуражно.



Полски клен

(*Acer campestre* L.)

Сем. Кленови (*Aceraceae*)

Описание на вида: Листопадно дърво. Стъблото високо до 15 m и с диаметър до 1 m. Кората сивокафява, надлъжно тясно и плитко напукана. Короната закръглена. Младите клонки с ясно видими лещанки, по-старите – с коркови ребра. Листата срещуположни, прости, далновидно изрязани, с 5 или 3 целокрайни затъпени дяла. Съцветията щитовидни. Цветовете двуполови, в редки случаи еднополови. Околоцветникът двоен, чашката съставена от 5 ресничести зелени листчета. Венчето съставено от 5 жълтозелени, несраснали и ресничести листчета. Тичинките 8. Плодовете крилати орехчета, събрани по 2, образувачи ъгъл от 180°, семената плоски.

Период на цъфтеж и плодоносене:

Месец	I	II	III	IV	V	VI	VII	VIII	IX	X	XI	XII
Цъфтеж												
Плодоносене												

Разпространение на територията на парка: по влажни, и по сухи места в широколистните гори и храсталаците; надморска височина – 300–1300 m.

Природозащитен статус: няма.

Особености: лечебно; горскостопанско; медоносно; фуражно; с ценна дървесина, използвана в мебелната промишленост и за направа на музикални инструменти.



Явор

(*Acer pseudoplatanus* L.)
Сем. Кленови (*Aceraceae*)

Описание на вида: Листопадно дърво. Стъблото високо до 30 m и с диаметър до 4,5 m. Кората при младите дървета гладка и сивкава, а при по-старите – груба. Короната широка, мощна, обратнояйцевидна. Младите клонки гладки, зелени или червеникавозелени, пънките покрити със зелени люспи. Листата срещуположни, длановидноразделени на 5 по-големи дяла, с тъпоназъбени ръбове, висящи на дълги дръжки, с жилава текстура. Съцветията висящи метлици. Цветовете двуполови, в редки случаи еднополови. Околоцветникът двоен, чашката и венчето с по 5 жълтозелени листчета, тичинките 12. Плодовете крилати орехчета, събрани по 2, разположени под остър ъгъл, семената овални.

Период на цъфтеж и плодonoсене:

Месец	I	II	III	IV	V	VI	VII	VIII	IX	X	XI	XII
Цъфтеж												
Плодonoсене												

Разпространение на територията на парка: единично или на групи в широколистни мезофилни гори; надморска височина – 300–1300 m.

Природозащитен статус: няма.

Особености: горскостопанско; декоративно; лечебно; медоносно; багривно; с ценна дървесина, използвана в мебелната промишленост, в дърворезбарството и за направа на музикални инструменти; хранително – сокъм съдържа захар и се използва като подсладител.



Черно изтравниче

(*Asplenium adianthum-nigrum* L.)

Сем. Изтравничеви (*Aspleniaceae*)

Описание на вида: Многогодишно тревисто растение с пълзящо, разклонено коренище. Листата двойноперести, с кафяви дръжки, разположени в сночета, в очертание триъгълни до триъгълноланцетни, постепенно стеснени към върха. Листчетата яйцевидни до ланцетни, лъскави кожести, презимуващи, остроназъбени, крайните – неизточени към върха. Сорите продълговати, обикновено по 2–3 на всяка страна.

Период на спороносене:

Месец	I	II	III	IV	V	VI	VII	VIII	IX	X	XI	XII
Спороносене												

Разпространение на територията на парка: по влажни и скалисти места; надморска височина – 700–1000 m.

Природозащитен статус: няма.

Особености: лечебно.



Стенно изправниче

(*Asplenium ruta-muraria* L.)

Сем. Изправничеви (*Aspleniaceae*)

Описание на вида: Многогодишно тревисто растение с късо коренище. Листата двойнопрерести, разположени в сночета, със зелени гръжки. Листчетата клиновиднообратнояцевидни до клиновидноромбични, възкожести. Сорите едри, почти кълбести, с брадавичести гънки, обикновено по 1–3 от двете страни на листчетата.

Период на спороносене:

Месец	I	II	III	IV	V	VI	VII	VIII	IX	X	XI	XII
Спороносене												

Разпространение на територията на парка: В пукнатини на варовити скали; надморска височина – 900–1400 м.

Природозащитен статус: няма.

Особености: лечебно.



Четинест многоредник

(*Polystichum setiferum* (Forsk.) Woyn.)

Сем. Аспидиеви (*Aspidiaceae*)

Описание на вида: Многогодишно коренищно тревисто растение, високо 40–80 cm. Листата нежни, меки, продълговатоланцетни, двойноперести, заострени, на по-дълги дръжки, покрити с ръждиви люспи, през зимата умират. Листчетата многобройни, с къси дръжчици, яйцевидно-продълговато напилени, назъбени, четинести. Сорите, прикрити от щитовидни покривалца, разположени в средата или края на разклонените странични жилки, в правилни редове по един или два от двете страни на средната жилка на листчетата.

Период на спороносене:

Месец	I	II	III	IV	V	VI	VII	VIII	IX	X	XI	XII
Спороносене												

Разпространение на територията на парка: сенчести влажни места; надморска височина – 1000–1300 m.

Природозащитен статус: няма.



Тъпоплодно гренче

(*Callitriche sophocarpa* Sendtner)

Сем. Дренчеви (*Callitrichaceae*)

Описание на вида: Едногодишно до многогодишно тревисто растение. Стъблото разклонено, високо 4–30 (50) cm. Листата подводни и надводни, подводните срещуположни, долните и средните, линейни, на върха врязани, горните лопатовидни. Надводните листа събрани в розетка, 8–12 на брой, елиптични, с три жилки. Цветовете без околоцветник, с два дълги прицветника, единични, развиващи се над водата. Чашковите дялове линейноланцетни, отдалечени от венчето, по ръбовете с 1–2 къси зъбчета. Плодът кафяв, почти кръгъл, разпадащ се на 4 части.

Период на цъфтеж и плодоносене:

Месец	I	II	III	IV	V	VI	VII	VIII	IX	X	XI	XII
Цъфтеж												
Плодоносене												

Разпространение на територията на парка: В застояли води над х. Пършевица; надморска височина – 1200–1300 m.

Природозащитен статус: няма.



Обикновен габър

(*Carpinus betulus* L.)

Сем. Брезови (*Betulaceae*)

Описание на вида: Широколистно листопадно дърво, високо до 28 m. Стъблото с гладка сивопепелява кора, усукано. Короната гъста, не много широка. Листата прости, яйцевидни, дълги, по ръба остро двойнонапилени. Еднодомно растение, с разделнополови цветове, събрани в мъжки и женски съцветия (ресци). Мъжките цветове без околоцветник и прицветни листчета. Женските цветове в групи по 2, покрити с люспа, събрани в женски ресци. Плодът оребрено орехче, обхванато от триделна крилатка.

Период на цъфтеж и плодоносене:

Месец	I	II	III	IV	V	VI	VII	VIII	IX	X	XI	XII
Цъфтеж												
Плодоносене												

Разпространение на територията на парка: участва в състава на буковите и дъбовите гори; надморска височина – 500–1300 m.

Природозащитен статус: няма.

Особености: горскостопанско; лечебно; дъбилно; с твърда и жилава дървесина.



Лаврово бясно дръво

(*Daphne laureola* L.)

Сем. Тимелееви (*Thymelaeaceae*)

Описание на вида: Вечнозелени храсти, младите клонки зеленикави, голи. Листата дълги 30–120 mm, широки 10–35 mm, най-малко три пъти по-дълги отколкото широки, обратнойцевидни до ланцетни, кожести, голи, лъскави. Цветовете жълтеникавозелени, голи, събрани в скъсени щитовидни съцветия, върху едногодишни клонки. Чашелистчетата яйцевидни, заострени, около 1/3 от дължината на разрасналото се цветно легло (хипантий). Плодът костилка, яйцевидна, черна.

Период на цъфтеж и плодносене:

Месец	I	II	III	IV	V	VI	VII	VIII	IX	X	XI	XII
Цъфтеж												
Плодносене												

Разпространение на територията на парка: букови гори в района на Чипровци; надморска височина – 800–1000 m.

Природозащитен статус: ЧК (застрашен), ЗБР.

Особености: отровно; декоративно.



Брадавичест чашкогрян

(*Evonymus verrucosus* Scop.)

Сем. Чашкогрянови (*Celastraceae*)

Описание на вида: Храст, висок от 1 до 3 m, силно разклонен. Младите клонки покрити с тъмнокафяви коркови брадавички. Листата срещуположни. Цветовете дребни, събрани по 3–9 в съцветия по върховете на клонките. Цветовете двуполови, четириделни. Чашелистчетата бъбрековидни. Венчелистчетата кръгли, розовозеленикави. Плодът четириделна кутийка. Семената яйцевидни, черни, лъскави, до половината обвити с пурпурночервена обвивка.

Период на цъфтеж и плодоносене:

Месец	I	II	III	IV	V	VI	VII	VIII	IX	X	XI	XII
Цъфтеж												
Плодоносене												

Разпространение на територията на парка: из дъбовите и габърските гори; надморска височина – 300–1300 m.

Природозащитен статус: няма.

Особености: лечебно; декоративно; техническо; багривно; отровно.



Орлова папрат

(*Pteridium aquilinum* (L.) Kuhn.)

Сем. Сложноцветни (*Hypolepidaceae*)

Описание на вида: Многогодишно растение с едри листа, дълги 40–400 см, 2–3 пъти перести, кожести, на дълга гръжка, равна на петурата или по-дълга, голи или в основата си влакнести. Коренището дълго, пълзящо. Листните дялове тъпи или заострени, срещуположни, ланцетни, долните на къса гръжка, горните приседнали, свързани в основата си, целокрайни. Сорите (групите споровангии със спори) кафяви, брадавичести.

Период на спороносене:

Месец	I	II	III	IV	V	VI	VII	VIII	IX	X	XI	XII
Спороносене												

Разпространение на територията на парка: по тревисти места, в гори и храсталаци; надморска височина – 600–1400 м.

Природозащитен статус: няма.

Особености: декоративно; лечебно; отровно; техническо.



Малка ежова главичка

(*Sparganium minimum* Fries.)

Сем. Ежглавичкови (*Sparganiaceae*)

Описание на вида: Водно многогодишно тревисто растение. Стъблото плаващо, рядко изправено, 20–50 дълго. Листата плаващи или изправени, светлозелени, плоски. Съцветията с 2–главички, съставени от женски цветове и 1, разположена на върха и съставена от мъжки цветове. Всички главички приседнали или най-долната (женска) с къса дръжка. Плодът почти приседнало, широковретено-видно или овално, с по-тясна долна част, матово орехче.

Период на цъфтеж и плодоносене:

Месец	I	II	III	IV	V	VI	VII	VIII	IX	X	XI	XII
Цъфтеж						■	■	■				
Плодоносене							■	■	■			

Разпространение на територията на парка: водоемите под вр. Бегличка могила; надморска височина – 1360 м.

Природозащитен статус: няма.



Обикновен тис

(*Taxus baccata* L.)
Сем. Тисови (*Taxaceae*)

Описание на вида: Двудомно дърво, високо над 20 m и до 1 m диаметър на стъблото. Листата вечнозелени, плоски, дълги до 3,5 cm и широки 2 mm, отгоре тъмнозелени, лъскави, отдолу бледозелени, матови, със слабо подвити надолу ръбове, без смолни канали. Мъжките цветове съставени от малък брой тичинки, събрани в шишарки в пазвите на листата. Женските цветове с 6 люспести листчета и една семеяпка, единично разположена на върха на къси клонки. Семеето много твърдо, овално, кафяво, обхванато от месеста чашковидна обвивка (арилус), яркомалиново оцветена, сладка на вкус.

Период на цъфтеж и плодоносене:

Месец	I	II	III	IV	V	VI	VII	VIII	IX	X	XI	XII
Цъфтеж												
Плодоносене												

Разпространение на територията на парка: между Враца и водопад Скакля; надморска височина – 500 m.

Природозащитен статус: ЧК (застрашен), ЗБР.

Особености: лечебно; отровно (съдържа алкалоида таксин и гликозида таксикатин в цялото растение и семената, с изключение само на арилуса); декоративно.



Разперена камбанка

(*Campanula patula* L.)

Сем. Камбанкови (*Campanulaceae*)

Описание на вида: Двугодишно тревисто растение. Коренът нишковиден, разклонен, понякога в основата задебелен. Стъблата единични, рядко по няколко, изправени, високи 30–50 (70) cm, голи или в основата влакнести. Листата последователни, приосновните продълговатолопатовидни, стъбловите ланцетни, 25–50 mm дълги и 2–5 mm широки. Съцветието върхно, метличесто, с 3–10 правилни цвята. Чашковите дялове линейноланцетни, отдалечени от венчето, по ръбовете с 1–2 къси зъбчета. Венчето широкофуниевидно, синьо или бледосиньо. Плодът продълговатообратноконична кутийка с кафяви елипсовидни семена.

Период на цъфтеж и плодосене:

Месец	I	II	III	IV	V	VI	VII	VIII	IX	X	XI	XII
Цъфтеж						■	■	■				
Плодосене							■	■	■	■		

Разпространение на територията на парка: пасища и ливади; надморска височина – 700–1400 m.

Природозащитен статус: няма.

Особености: фуражно.



Прасковолистна камбанка

(*Campanula persicifolia* L.)

Сем. Камбанкови (*Campanulaceae*)

Описание на вида: Многогодишно тревисто растение. Стъблото изправено, обикновено неразклонено, високо до 15–60 (80) cm. Листата последователни, голи, лъскави, назъбени, долните продълговати или обратнояйцевидни с клиновидна основа, горните яйцевидноланцетни, приседнали и полуобхващащи стъблото. Съцветието върхно, гроздовидно, сбито. Чашката с широколанцетни дялове, влакнеста, венчето камбанковидно, светлосиньо, рядко бяло. Плодът разпукваща се кутийка, с отвори в горната част.

Период на цъфтеж и плодоносене:

Месец	I	II	III	IV	V	VI	VII	VIII	IX	X	XI	XII
Цъфтеж												
Плодоносене												

Разпространение на територията на парка: ливади, горски поляни и храсталаци; надморска височина – 700–1400 m.

Природозащитен статус: няма.

Особености: лечебно; декоративно; хранително.



Ряпоподобна камбанка

(*Campanula rapunculoides* L.)

Сем. Камбанкови (*Campanulaceae*)

Описание на вида: Многогодишно тревисто растение. Коренището дълго, понякога с цилиндрични и ряповидни задебеления. Стъблото единично, рядко разклонено, изправено, високо 30–100 cm, голо или влакнесто. Листата последователни, приосновните и долните стъблови яйцевидни до ланцетни, с дълги дръжки, стъбловите продълговатояйцевидни до ланцетни, приседнали. Съцветието едностранен грозд. Цветовете правилни, чашковите дялове линейноланцетни, обърнати надолу, целокрайни. Венчето камбанковидно или широкофуниевидно, синьовиолетово. Плодът широкообратноконична кутийка с бледакафяви елипсоидни семена.

Период на цъфтеж и плодоносене:

Месец	I	II	III	IV	V	VI	VII	VIII	IX	X	XI	XII
Цъфтеж												
Плодоносене												

Разпространение на територията на парка: поляни, храсталаци и широколистни гори; надморска височина – 300–1300 m.

Природозащитен статус: няма.

Особености: хранително; фуражно.



Ряповидна камбанка

(*Campanula rapunculus* L.)

Сем. Камбанкови (*Campanulaceae*)

Описание на вида: Двугодишно тревисто растение. Коренът ряповидно или вретеновидно задебелен, младият отделя млечен сок. Стъблото единично, разклонено в горната си част, изправено, високо 30–100 (120) cm, влакнесто. Листата последователни, приосновните обратнойцевидни до обратноланцетни, с дълги дръжки, стъбловите ланцетни до линейноланцетни, приседнали. Съцветието тесен грозд. Цветовете правилни, по 1 или по 2–3 на дръжки, чашковите дялове тяснолинейноланцетни, отдалечени от венчето, по ръбовете с дълги зъбчета. Венчето камбанковидно или широкофуниеvidно, бледосиньо до почти бяло. Плодът обратноконична твърда кутийка с бледокафяви или жълтеникавокафяви елипсоидни семена.

Период на цъфтеж и плодоносене:

Месец	I	II	III	IV	V	VI	VII	VIII	IX	X	XI	XII
Цъфтеж												
Плодоносене												

Разпространение на територията на парка: поляни и храсталаци; надморска височина – 300–900 m.

Природозащитен статус: няма.

Особености: хранително; фуражно; декоративно.



Пролетно секирче

(*Lathyrus vernus* Bernh.)

Сем. Бобови (*Fabaceae*, *Leguminosae*)

Описание на вида: Многогодишно тревисто растение със задебелено коренище с много на брой нишковидни корени. Стъблото единично, неразклонено, изправено, голо, с неясни четири ръба. Прилистниците по-тесни от листчетата, по-къси или равни на листната гръжка. Листата сложни, чифтоперести, листчетата събрани в 3–4 двойки. Цветовете неправилни, двуполови, с двоен околоцветник, събрани във върхно гроздовидно съцветие. Венчето двуустно, синьо, червено или виолетово на цвят. Плодът кафяв боб с едри мрежести жилки.

Период на цъфтеж и плодоносене:

Месец	I	II	III	IV	V	VI	VII	VIII	IX	X	XI	XII
Цъфтеж												
Плодоносене												

Разпространение на територията на парка: в храсталаци и широколистни гори; надморска височина – 400–1200 m.

Природозащитен статус: няма.

Особености: лечебно; медоносно.



Гола коча булка

(*Nepeta nuda* L.)

Сем. Устоцветни (*Lamiaceae*, *Labiatae*)

Описание на вида: Многогодишно тревисто растение. Стъблото изправено, в горната си част силно разклонено, четириръбесто, високо 50–120 cm, в основата голо, към върха късовлакнесто до голо. Листата срещуположни, приседнали, яйцевидни до ланцетни, по ръба тъпо назъбени. Цветовете с къси гръжки, събрани в многоцветни прешлени, формиращи рехава разклонена метлица. Околоцветникът неправилен, двуустен. Чашката тръбеста, при узряване на плодовете яйцевидна. Венчето бледовиолетово до бяло. Тичинките малко по-дълги от горната устна. Плодовете елиптични тристенни, кафяви орехчета.

Период на цъфтеж и плодоносене:

Месец	I	II	III	IV	V	VI	VII	VIII	IX	X	XI	XII
Цъфтеж												
Плодоносене												

Разпространение на територията на парка: тревисти места, храсталаци и горски поляни; надморска височина – 400–1300 m.

Природозащитен статус: няма.

Особености: лечебно; медоносно.



Дъболистно великденче

(*Veronica chamaedrys* L.)

Сем. Живеничеви (*Scrophulariaceae*)

Описание на вида: Многогодишно тревисто растение с късо и косо коренище. Стъблата изправени, единични или разклоняващи се в основата, на височина достигащи до 50 см, покрити с гъсти власинки. Листата срещуположни, приседнали, рядко на къси дръжки, яйцевидни, рядко ромбични, назъбени. Цветовете събрани в гроздовидни съцветия, разположени в пазвите на горните двойки листа. Дяловете на чашката 4. Венчето неправилно, четиричленно, светлосиньо. Тичинките са две. Плодовете обратно триъгълни до обратносърцевидни сплеснати кутийки с многобройни семена.

Период на цъфтеж и плодоносене:

Месец	I	II	III	IV	V	VI	VII	VIII	IX	X	XI	XII
Цъфтеж												
Плодоносене												

Разпространение на територията на парка: из тревисти, храсталачни и рудерализирани места, и в гори; надморска височина – 400–1400 м.

Природозащитен статус: няма

Особености: декоративно; лечебно.



Горска глушина

(*Vicia sepium* L.)

Сем. Бобови (*Fabaceae*, *Leguminosae*)

Описание на вида: Многогодишно тревисто растение. Стъблото просто или в основата разклонено, с дълги подземни издънки, изправено или възходящо, в основата многоъгълно, с надлъжни ребра, голо или влакнесто, високо 30–60 (100) cm. Прилистниците двуделни, горният дял яйцевиден с кръгло тъмно петно, долният ветриловиден, дълбоконазъбен или наделен. Листата последователни, чифтоперести, на върха с дълго разклонено мустаче. Листчетата 3–9 двойки, яйцевиднопродълговати, елиптични или ланцетни. Цветовете неправилни, по 2–6 в къси едностранни гроздовидни съцветия в пазвите на листата. Чашката зънеста, косоотсечена. Венчето бледовиолетово или синьо, с тъмни жилки. Плодовете продълговати, елиптично цилиндрични черни бобове.

Период на цъфтеж и плодоносене:

Месец	I	II	III	IV	V	VI	VII	VIII	IX	X	XI	XII
Цъфтеж												
Плодоносене												

Разпространение на територията на парка: храсталаци и гори; надморска височина – 300–1300 m.

Природозащитен статус: няма.

Особености: фуражно; медоносно.



Листната асинеума

(*Asyneuma canescens* (Waldst. & Kit.) Griseb. & Schenk.)
Сем. Камбанкови (*Campanulaceae*)

Описание на вида: Многогодишно тревисто растение. Стъблата единични или по няколко, в основата облистени, изправени, високи 40–70 (100) cm, влакнести. Листата последователни, яйцевидни до ланцетни, едронапилени, 30–60 mm дълги и 10–15 mm широки. Цветовете правилни, приседнали по групи по 2–4 в гроздовидно съцветие. Чашковите зъбци тясноланцетни, отдалечени от венчето до разпрени. Венчелистчетата линейноланцетни, виолетови, бледовиолетови до бели. Плодът яйцевидна кутийка с кафяви елипсовидни семена.

Период на цъфтеж и плодоносене:

Месец	I	II	III	IV	V	VI	VII	VIII	IX	X	XI	XII
Цъфтеж							■	■				
Плодоносене								■	■	■		

Разпространение на територията на парка: сухи тревисти и каменисти варовити места; надморска височина – 700–1400 m.

Природозащитен статус: няма.



Виолетова белоочица

(*Buglossoides purpureocaerulea* (L.) I.M. Johnst./*Lithospermum purpureo-coeruleum* L.)
Сем. Грनावолистни (*Boraginaceae*)

Описание на вида: Многогодишно тревисто растение. Стъблата 2–3, отначало изправени, високи 50–60 (70) cm, по-късно полезнали, покрити с разперени четинки, със стерилни издънки, които се вкореняват в краищата си. Листата последователни, на двата края заострени, дълги 3–8 cm, широки 0,7–1,5 cm, меки, с прилегнали четинки, целокрайни, без забележими странични жилки. Цветовете с къса дръжка, правилни, събрани във върхни облистени спирални съцветия. Чашката 5-делна, разсечена почти до основата, дълга 6–8,5 mm, със заострени линейни делчета. Венчето фуниевидно, дълго 14–19 mm, отначало червено, по-късно синьо, почти 2 пъти по-дълго от чашката, венечната тръбица отвътре с 5 надлъжни реда от власинки. Плодът разпадащ се на 4 закръглени бели орехчета.

Период на цъфтеж и плодосене:

Месец	I	II	III	IV	V	VI	VII	VIII	IX	X	XI	XII
Цъфтеж												
Плодосене												

Разпространение на територията на парка: гори и храсталаци; надморска височина – 500–1300 m.

Природозащитен статус: няма.

Особености: лечебно.



Главеста камбанка

(*Campanula glomerata* L.)

Сем. Камбанкови (*Campanulaceae*)

Описание на вида: Многогодишно тревисто растение. Стъблата единични, рядко по няколко, изправени, високи 30–50 (60) cm, голи или в основата влакнести. Приосновните листа закръглени или сърцевидни, събрани в розетка, стъбловите елиптични до продълговати, финоназъбени, последователни. Цветовете правилни, приседнали в главести съцветия. Чашковите зъбци заострени, без придатъци. Венчето фуниевидно, тъмновиолетово, рядко бяло. Плодът кутийка с отвори в основата и кафяви семена.

Период на цъфтеж и плодоносене:

Месец	I	II	III	IV	V	VI	VII	VIII	IX	X	XI	XII
Цъфтеж												
Плодоносене												

Разпространение на територията на парка: ливади и поляни; надморска височина – 1000–1400 m.

Природозащитен статус: няма.

Особености: декоративно; хранително.



Планински минзухар

(*Crocus veluchensis* Herbert)
Сем. Перуникови (*Iridaceae*)

Описание на вида: Многогодишно тревисто растение с грудколуковица, достигащо на височина от 8 до 12 cm. Листата линейни, плоски, с бяла надлъжна ивица отгоре. Люспи-те на грудколуковицата са разнищени във вид на успоредни влакна. Цветовете единични, правилни, двуполови, с прост венчевиден околоцветник, обхванати с по две ципести влагалища. Венчелистчетата 6, сини или лилави; венечната тръбица дългата, тясна, отворът ѝ с пръстен от власинки, рядко гол. Тичинките 3, яйчникът подземен. Плодът кутийка.

Период на цъфтеж и плодоносене:

Месец	I	II	III	IV	V	VI	VII	VIII	IX	X	XI	XII
Цъфтеж												
Плодоносене												

Разпространение на територията на парка: по тревисти места и гори, често край топящи се снежни преспи; нагорска височина – 800–1450 m.

Природозащитен статус: балкански ендемит.

Особености: декоративно.



Обикновена ралица

(*Consolida regalis* S. F. Gray/*Delphinium consolida* L.)

Сем. Лютикови (*Ranunculaceae*)

Описание на вида: Едногодишно тревисто растение. Стъблото голо или слабовлакнесто, високо 20–50 cm. Листата последователни, дланевидно 2–3 пъти тройно разсечени на множество теснолинейни, 1–2 mm широки делчета, долните с дръжка, горните приседнали. Цветовете неправилни, събрани в метличести и гроздовидни съцветия, с прилистници с линейна форма, дълги 3–4 mm. Чашката с 5 листчета, обагрени най-често синьо, наподобяващи венчето, дълги 15–30 mm, яйцевидни; най-горното листче с шпора, дълга 14–18 mm. Венчето недоразвито, три от венчелистчетата сраснали и превърнати в нектарник с шпора, включена в шпората на чашката; страничните две венчелистчета липсват. Тичинките много. Плодникът едн. Плодът мехунка, дълга 8–15 m.

Период на цъфтеж и плодоносене:

Месец	I	II	III	IV	V	VI	VII	VIII	IX	X	XI	XII
Цъфтеж												
Плодоносене												

Разпространение на територията на парка: сухи тревисти места; надморска височина – 300–1200 m.

Природозащитен статус: няма.

Особености: отровно; лечебно; плевел.



Обикновен шпорец

(*Delphinium fissum* Waldst. et Kit.)

Сем. Лютикови (*Ranunculaceae*)

Описание на вида: Многогодишно тревисто растение с грудковидно задебелени корени. Стъблото изправено, неразклонено или слабо разклонено, високо 80–100 cm, голо или влакнесто. Листата последователни, глановидни триделни, едри, гръжките до 10 cm. Съцветието рехав грозд. Цветовете неправилни с шпора, околоцветникът син, виолетов или жълтеникавобял. Шпората по-дълга от околоцветника, хоризонтална. Плодът сух сборен, състоящ се от три тъмнокафяви мехунки.

Период на цъфтеж и плодоносене:

Месец	I	II	III	IV	V	VI	VII	VIII	IX	X	XI	XII
Цъфтеж						■	■					
Плодоносене						■	■	■				

Разпространение на територията на парка: тревисти и скалисти места на Варовик в билните части; надморска височина – 1200–1400 m.

Природозащитен статус: няма.

Особености: отровно; декоративно.



Обикновен челядник

(*Echinops ritro* L.)

Сем. Сложноцветни (*Asteraceae*, *Compositae*)

Описание: Многогодишно тревисто растение. Стъблата едно или няколко, прости, към върха разклонени, високи 20–60 cm, в долната част жлезистовлакнести и беловълнести. Листата в общото си очертание елиптични, приседнали, дълги 10–20 cm, отгоре голи, отдолу беловълнести, единично или двойнопересто разсечени, с линейноланцетни делчета, завършващи с бодил. Съцветията 1–5 по върховете на разклоненията, кълбести, без обща обвивка, съставени от голям брой цилиндрични едноцветни кошнички, всяка от които е покрита със собствена покривка от керемидообразно наредени голи листчета, като външните обвивни листчета са превърнати в тънки четинки. Цветовете сини, тръбести. Плодовете цилиндрични, покрити с прилегнали власинки, дълги около 6 mm, на върха с коронка от сраснали в основата си четинки.

Период на цъфтеж и плодоносене:

Месец	I	II	III	IV	V	VI	VII	VIII	IX	X	XI	XII
Цъфтеж												
Плодоносене												

Разпространение на територията на парка: по сухи и каменливи места; надморска височина – 400–1400 m.

Природозащитен статус: няма.

Особености: лечебно; декоративно.



Ресничеста горчивка

(*Gentianella ciliata* (L.) Borkh.)

Сем. Тинтявову (*Gentianaceae*)

Описание на вида: Двугодишно тревисто растение. Стъблата възходящи или прави, единични, ръбести, прости или в горната си част слабо разклонени, по-рядко разклонени от основата, високи 5–30 см. Приосновните лопатовидни, тъпи, необразуващи листна розетка, рядко опадващи; стъбловите ланцетни или линейно обратноланцетни, заострени, по ръба целокрайни, с 1 жилка. Цветовете четириделни, по 1–2 (3), на гръжки, върхни или по разклоненията на стъблото. Чашката звънеста, дяловете равни помежду си, ланцетнотръбъгли, дъговидно разперени, на половината от дължината на тръбицата, в основата ципести, по ръба целокрайни. Венчето синьо, свободните дялове равни по дължина на венечната тръбица, ланцетнообратнотръбъгли, късо заострени или тъпи, по ръба в долната половина дълго ресничести, в основата от вътрешната страна голи. Кутийката елипсовидна, с дребни, елипсовидни, по повърхността мрежесто набръчкани семена.

Период на цъфтеж и плодоносене:

Месец	I	II	III	IV	V	VI	VII	VIII	IX	X	XI	XII
Цъфтеж												
Плодоносене												

Разпространение на територията на парка: ливади, пащица и храсталаци; надморска височина – 800–1450 м.

Природозащитен статус: няма.



Влакнеста самобайка, Урбаличе

(*Glechoma hirsuta* Waldst. et Kit.)

Сем. Устоцветни (*Lamiaceae*, *Labiatae*)

Описание на вида: Многогодишно тревисто растение покрито с дълги бели власинки. Цветните стъблата изправени или възходящи, до 60 см високи, излизачи от пълзящи, вкореняващи се във възлите стерилни стъбла. Листата срещуположни, долните бъбрековидни, горните яйцевидни. Цветовете неправилни, двуустни, събрани в рехави прешлени в пазвите на листата. Чашката с линейноланцетни зъбци, равни или до 2 пъти по къси от тръбицата. Венчето синьо с бели петна по долната устна. Плодовете кафяви, дълги, елиптични орехчета.

Период на цъфтеж и плодоносене:

Месец	I	II	III	IV	V	VI	VII	VIII	IX	X	XI	XII
Цъфтеж												
Плодоносене												

Разпространение на територията на парка: из тревисти места, разредени гори и храсталаци; надморска височина – 600–1000 m.

Природозащитен статус: няма.

Особености: декоративно; лечебно.



Обикновено гологлавче

(*Globularia aphyllanthes* Crantz)

Сем. Гологлавчеви (*Globulariaceae*)

Описание на вида: Многогодишно тревисто растение с късо вретеновидно, разклонено коренище. Стъблото възходящо, облистено, 5–40 см високо. Приосновните листа цели, обратнойцевидни до лопатовидни, с 3–5 жилки, събрани в розетка. Стъбловите листа ланцентни, заострени. Съцветието единична сбита главица. Цветовете правилни, двуполови, дребни, със сивкавосини двуустни венчелистчета. Плодът дълго около 1,5 mm орехче.

Период на цъфтеж и плодоносене:

Месец	I	II	III	IV	V	VI	VII	VIII	IX	X	XI	XII
Цъфтеж												
Плодоносене												

Разпространение на територията на парка: по сухи варовити каменисти и скалисти места; надморска височина – 400–1400 m.

Природозащитен статус: няма .

Особености: лечебно; декоративно.



Обикновена хвойна, Синя смрика

(*Juniperus communis* L.)

Сем. Купарисови (*Cupressaceae*)

Описание на вида: Вечнозелен храст, рядко ниско дръво. Стъблото с червеникавокафяви леторасли и сивокафява кора, високо 80–180 cm. Листата игловидни, в пререз триъълни, с жлебовидна горна страна и белезникава средна линия, дълги до 2 cm, широки до 1,0–1,5 mm, разположени по 3 в последователни прешлени, на върха заострени. Месестите „плодчета“ (галбули) почти приседнали, синкавочерни, в диаметър 6–9 mm.

Период на цъфтеж и плодоносене:

Месец	I	II	III	IV	V	VI	VII	VIII	IX	X	XI	XII
Цъфтеж												
Плодоносене												

Разпространение на територията на парка: по сухи и каменливи склонове, скали, храсталаци; надморска височина – 800–1400 m.

Природозащитен статус: няма.

Особености: лечебно; техническо; декоративно; дъбилно.



Казашка хвойна

(*Juniperus sabina* L.)

Сем. Купарисови (*Cupressaceae*)

Описание на вида: Вечнозелен храст с червеникавосива кора, полезнали клони и остра специфична миризма. Листата срещуположни, на младите клонки игловидни, на старите люсповидни, отдолу с изпъкнал ръб, тъпи, сраснали с клоните. Галбулите („плодчетата“) увиснали, кълбести, 5–7 mm в диаметър, с (1) 2–6 семена.

Период на цъфтеж и плодоносене:

Месец	I	II	III	IV	V	VI	VII	VIII	IX	X	XI	XII
Цъфтеж												
Плодоносене												

Разпространение на територията на парка: голи отвесни или с голям наклон варовити, по-рядко силикатни скали, скални издатини и сипеи; надморска височина – 550–1300 m.

Природозащитен статус: ЧК (застрашен); ЗБР.

Особености: лечебно; декоративно.



Горско кукувиче грозде

(*Muscari botryoides* (L.) Mill.)

Сем. Кремови (*Liliaceae*)

Описание на вида: Многогодишно луковично тревисто растение. Луковицата яйцевиднокълбеста, средно голяма. Листата приосновни, 2–3, изправени, широколинейни, жлебовидни, равни или по-дълги от стъблото, на върха постепенно разширени. Съцветието отначало кълбовиден, после продълговатояйцевиден грозд. Цветовете с кълбовиден до делвовиден венчевиден околоцветник, сини, на върха по-дребни, безплодни. Плодовете обратнаяйцевидни кутийки.

Период на цъфтеж и плодоносене:

Месец	I	II	III	IV	V	VI	VII	VIII	IX	X	XI	XII
Цъфтеж												
Плодоносене												

Разпространение на територията на парка: разсветлени широколистни гори, храсталаци, ливади и пасища; надморска височина – 300–1200 m.

Природозащитен статус: няма.

Особености: декоративно.



Качулесто кукувиче грозде

(*Muscari comosum* Mill.)

Сем. Кремови (*Liliaceae*)

Описание на вида: Многогодишно луковично тревисто растение. Луковицата яйцевиднокълбеста, до 4 cm в диаметър, покрита със светлокафяви люспи. Листата приосновни, изправени, широколинейни, жлебовидни, равни или по-дълги от стъблото, заострени, месести и бледозелени. Съцветието продълговат разперен и многоцветен грозд. Цветовете преди цъфтежа увиснали, по време на цъфтежа хоризонтални, а след цъфтежа изправени нагоре. Върхните цветове безплодни, събрани на върха на цветното стъбло в качулка, яркосини, с кълбесто яйцевиден околоцветник и дълги, дълговидно извити гръжки. Плодните цветове с тръбестозънчевиден околоцветник, 2 пъти по-дълъг отколкото широк, кафеникави. Плодовете обратнаяйцевидни кутийки.

Период на цъфтеж и плодоносене:

Месец	I	II	III	IV	V	VI	VII	VIII	IX	X	XI	XII
Цъфтеж												
Плодоносене												

Разпространение на територията на парка: открити тревисти места; надморска височина – 400–1200 m.

Природозащитен статус: няма.

Особености: декоративно.



Прешленеста какула

(*Salvia verticillata* L.)

Сем. Устоцветни (*Lamiaceae, Labiatae*)

Описание на вида: Многогодишно тревисто растение. Стъблото изправено, често разклонено, високо 20–80 cm, покрито с прости власинки. Листата срещуположни; долните продълговато яйцевидни, с дръжка и 2 малки листни делчета на дръжката, дълги 5–10 cm, широки 3–5 cm, назъбени, овласени; горните приседнали. Цветните прешлени с много цветове, групирани в просто или разклонено съцветие. Чашката тръбеста, червеникава, с власинки. Венчето виолетовочервеникаво, двуустно. Плодовете орехчета.

Период на цъфтеж и плодоносене:

Месец	I	II	III	IV	V	VI	VII	VIII	IX	X	XI	XII
Цъфтеж												
Плодоносене												

Разпространение на територията на парка: сухи тревисти места и храсталаци; надморска височина – 400–1000 m.

Природозащитен статус: няма.

Особености: лечебно; медоносно.



Двулистен синчец

(*Scilla bifolia* L.)

Сем. Кремови (*Liliaceae*)

Описание на вида: Многогодишно луковично растение с кълбеста луковича. Стъблото неразклонено, обхванато от два, рядко три линейни листа. Цветовете с прост околоцветник със светлосини, рядко бели венчелистчета, събрани във върхно рехаво гроздовидно съцветие. Цветната дръжка 3–4 пъти по-дълга от цвета. Плодът сферична кутийка.

Период на цъфтеж и плодоносене:

Месец	I	II	III	IV	V	VI	VII	VIII	IX	X	XI	XII
Цъфтеж												
Плодоносене												

Разпространение на територията на парка: по открити и просветлени места в широколистни гори и храсталаци; надморска височина – 300–1300 m.

Природозащитен статус: няма.

Особености: лечебно; декоративно.



Подъбичево великденче

(*Veronica teucrium* L.)

Сем. Живеничеви (*Scrophulariaceae*)

Описание на вида: Многогодишно тревисто растение. Стъблата тревисти, събрани в групи, с прости разредени или гъсти, отклонени, равномерно разпръснати власинки, високи 20–60 см. Листата срещуположни, яйцевидни, широкояйцевидни, елиптически, едро неравномерно назъбени до насечени, приседнали, овласени. Съцветията гъсто-гроздовидни. Чашковите дялове 5 рядко 4, ланцетни. Чашката яйцевидна, тревистоципеста. Венчето неправилно, 4-членно, тъмносиньо. Тичинките 2. Плодът яйцевидна до закръглена овласена кутийка.

Период на цъфтеж и плодоносене:

Месец	I	II	III	IV	V	VI	VII	VIII	IX	X	XI	XII
Цъфтеж												
Плодоносене												

Разпространение на територията на парка: покрайнини на дъбови гори и по сухи тревисти места; надморска височина – 400–1200 м.

Природозащитен статус: няма.

Особености: декоративно.



Малък зимзелен

(*Vinca minor* L.)

Сем. Тойнови (*Аросупасеае*)

Описание на вида: Вечнозелено многогодишно тревисто растение, с изправени цветоносни стъбла, високи 15–40 см и лежащи вегетативни, вкореняващи се. Листата срещу-положни, елипсоидни, кожести, блестящи, целокрайни, дълги 3–5 см и широки 1–2 см, презимуващи. Цветовете единични, разположени на дълга гръжка в пазвите на листата. Чашката петлистна, гребна, със сраснали в основата чашелистчета. Венчелистчетата сини, сраснали и в горната част образуват петделен диск. Плодът продълговатовретеновиден, съставен от 2 удължени самостоятелни части, с по 6–8 кафяви семена.

Период на цъфтеж и плодоносене:

Месец	I	II	III	IV	V	VI	VII	VIII	IX	X	XI	XII
Цъфтеж												
Плодоносене												

Разпространение на територията на парка: тревисти и скалисти места на варовик; надморска височина – 400–800 м.

Природозащитен статус: няма.

Особености: интродуцирано; лечебно; отровно; декоративно.



Витовку еделвайс

(*Antennaria dioica* (L.) Gaertn.)

Сем. Сложноцветни (*Asteraceae*, *Compositae*)

Описание: Многогодишно тревисто растение. Стъблото изправено, беловлакнесто, високо 7–30 cm, с облистени вкореняващи се издънки. Листата беловлакнести; основните лопатовидни, постепенно стеснени в крилата гръжка, дълги до 4 cm и широки до 8 mm; стъбловите линейни, приседнали. Кошничките дребни, 2–10 mm в диаметър, с плоско цветно легло. Цветовете еднополови, двудомни. Листчетата на обвивката в мъжките кошнички тъпи, по-къси от цветовете и обикновено бели, а в женските кошнички заострени, по-дълги от цветовете и обикновено розови. Женските кошнички само с нишковидни цветове, а мъжките кошнички само с мъжки, тръбести цветове. Плодосемките с хвърчилка.

Период на цъфтеж и плодоносене:

Месец	I	II	III	IV	V	VI	VII	VIII	IX	X	XI	XII
Цъфтеж												
Плодоносене												

Разпространение на територията на парка: по сухи каменливи места; нагморска височина 1100 – 1400 m.

Природозащитен статус: няма.

Особености: лечебно.



Обикновена лазаркиня

(*Asperula cynanchica* L.)
Сем. Брошови (*Rubiaceae*)

Описание на вида: Многогодишно тревисто растение. Стъблата по няколко или многобройни, високи 10–45 см, приповдигащи се, възходящи или изправени, разклонени, с 4 тесни ръбове. Листата по 4 в прешлен, линейноланцетни до линейни (15–30 mm дълги, 0,7–1,5 mm широки). Съцветието метличесто, рехаво, силно разклонено. Цветовете правилни, венчето фуниевидно, с четири бледорозови до бели листчета. Плодовете дребни бъбрековидни орехчета.

Период на цъфтеж и плодоносене:

Месец	I	II	III	IV	V	VI	VII	VIII	IX	X	XI	XII
Цъфтеж												
Плодоносене												

Разпространение на територията на парка: сухи тревисти и скалисти места; надморска височина – 800–1400 m.

Природозащитен статус: няма.



Обикновено кървавиче

(*Bistorta major* S. F. Gray/*Polygonum bistorta* L.)

Сем. Лапагови (*Polygonaceae*)

Описание на вида: Многогодишно тревисто растение с дебело, S-овидно, отвън черно, при разчупване розово-червено коренище. Стъблото изправено, голо, неразклонено, високо 30–130 cm, на върха с класовидно съцветие, два пъти по-дълго, отколкото широко. Приосновните и долните стъблени листа едри, продълговатояйцевидни до продълговатоланцетни, в основата клиновидни или изведнъж стеснени в гръжка; средните по-дребни, с къса гръжка или почти приседнали, обхващащи с основата си стъблото; най-горните много дребни, ланцетни до линейни, приседнали, всички целокрайни. Влагалищата много дълги, тръбести, кафяви. Цветовете събрани в безлистнен клас, снабден с отделна гръжка. Цветовете розови до розовочервени, дълги 3–4 mm, с 5-делен прост околоцветник, разделен почти до основата си. Тичинките 8. Яйчникът горен, с 3 стълчета. Орехчето дълго 4–5 mm, остро триръбесто, гладко.

Период на цъфтеж и плодоносене:

Месец	I	II	III	IV	V	VI	VII	VIII	IX	X	XI	XII
Цъфтеж												
Плодоносене												

Разпространение на територията на парка: влажни ливади и пасища; надморска височина – 700–1400 m.

Природозащитен статус: няма.

Особености: лечебно; дъбилно.



Кантабрийска поветица

(*Convolvulus cantabrica* L.)

Сем. Поветицови (*Convolvulaceae*)

Описание на вида: Многогодишно тревисто растение до полухраст. Стъблото в основата вдървявяло, с множество разклонения високи 15–50 cm, влакнести. Листата последователни, приседнали, ланцетни до линейни. Цветовете правилни, събрани по няколко в странични и върхни сбити дихазии, на къси дръжки. Чашелистчетата обратноланцетни до обратнойцевидни, по ръба широко ципести. Венчето фуниевидно, розово. Плодът сферична или яйцевидна, четирисеменна кутийка.

Период на цъфтеж и плодоносене:

Месец	I	II	III	IV	V	VI	VII	VIII	IX	X	XI	XII
Цъфтеж												
Плодоносене												

Разпространение на територията на парка: сухи каменисти, варовити, тревисти места; надморска височина – 300–1100 m.

Природозащитен статус: няма.



Пъстра зайчина

(*Coronilla varia* L.)

Сем. Бобови (*Fabaceae*, *Leguminosae*)

Описание: Многогодишно тревисто растение. Стъблата многобройни, лежащи, приповдигащи се или изправени, ръбести, разклонени, високи до 1 м. Листата нечифтоперести, с 9 до 25 листни дяла, обратнoяйцевидни, елипсо-видни, приосновните с дръжки, тези към върха приседнали. Цветовете на дълги дръжки, събрани от 7 до 20 в кълбовидни гроздове. Чашката звъневидна, с почти еднакви, шилонидни, ясно развити зъбци. Венчето разноцветно, флагчето бледорозово или розово, крилцата бели, ладийката бледорозова, а на върха пурпурна, извита и заострена във вид на човка. Плодът линеен боб с еднoсеменни членчета.

Период на цъфтеж и плодоносене:

Месец	I	II	III	IV	V	VI	VII	VIII	IX	X	XI	XII
Цъфтеж												
Плодоносене												

Разпространение на територията на парка: из ливади и сухи тревисти места; надморска височина до 1400 м.

Природозащитен статус: няма.

Особености: лечебно; декоративно; медоносно; отровно.



Плътногрудеста лусичина

(*Corydalis solida* (L.) Schwarz)
Сем. Росопасови (*Fumariaceae*)

Описание на вида: Многогодишно тревисто растение със сферична, плътна грудка в основата на която има снопче от къси коренчета. Стъблото изправено, просто или от една клонка. Листата два, последователно разположени, с дръжка, два до три пъти перестотройни, с яйцевидни дялове, целокрайни или на върха си едро назъбени. Цветовете розови, виолетови, бели, с две рано опадващи чашелистчета. Венчелистчетата четири на брой, в два кръга, двете вътрешни елиптични, еднакви, сраснали в основата си, от външните две долното в основата си мехуресто подутото или с къса шпора, а горното на върха подвито, плоско или вдлъбнато. Цветовете събрани в рядко гроздовидно съцветие. Прицветниците овални или обратнойцевидни, назъбени до насечени на върха. Плодът разпукваща се на две кутийка.

Период на цъфтеж и плодоносене:

Месец	I	II	III	IV	V	VI	VII	VIII	IX	X	XI	XII
Цъфтеж												
Плодоносене												

Разпространение на територията на парка: из гори и храсталаци; надморска височина – 300–1350 м.

Природозащитен статус: няма.

Особености: лечебно; декоративно растение; отровно.



Великолепен карамфил

(*Dianthus superbus* L.)

Сем. Карамфилови (*Caryophyllaceae*)

Описание на вида: Многогодишно тревисто растение. Стъблата многобройни, формиращи рехави туфи, приповдигащи се в основата, слабо разклонени в горната си част, синкавозелени, високи 30–65 (90) cm. Листата срещуположни, линейноланцетни или ланцетни. Цветовете единични, силно ароматни. Чашката постепенно стесняваща се нагоре. Венчелистчета на върха насечени повече от половината, бели или розови. Плодовете кутийки.

Период на цъфтеж и плодоносене:

Месец	I	II	III	IV	V	VI	VII	VIII	IX	X	XI	XII
Цъфтеж												
Плодоносене												

Разпространение на територията на парка: влажни поляни и ливади; надморска височина – 1000–1400 m.

Природозащитен статус: няма.

Особености: декоративно.



Горско червеноглавче

(*Knautia drymeia* Heuff.)

Сем. Лугачкови (*Dipsacaceae*)

Описание на вида: Многогодишно тревисто растение. Стъблото приповдигащо се, право, силно разклонено, високо 50–100 cm, овласено. Листата срещуположни, приосновните в розетка, елиптични до пръдълговатояйцевидни, по ръба назъбенонапилени, с почти равни на дължината им гръжки. Стъбловите листа яйцевидни до яйцевидноланцетни, на върха заострени. Съцветията главести, с обща обвивка от заострени листчета. Цветовете многобройни гребни, неправилни, с двойна чашка. Външната чашка четиристенна, влакнеста, назъбена, вътрешната паничковидна, с 8–16 четинеста осила. Венчето пурпурно до розово. Плодовете неразпукливи семки.

Период на цъфтеж и плодоносене:

Месец	I	II	III	IV	V	VI	VII	VIII	IX	X	XI	XII
Цъфтеж												
Плодоносене												

Разпространение на територията на парка: на сенчести, тревисти и каменисти места; надморска височина – 400–1300 m.

Природозащитен статус: няма.



Маточинолистна кошутина

(*Melittis melissophyllum* L.)

Сем. Устноцветни (*Lamiaceae*, *Labiatae*)

Описание на вида: Многогодишно тревисто растение. Стъблото четириръбесто, изправено, овласено, високо 20–70 см. Листата срещуположни, едри, продълговати до овални, назъбени, на гръжка. Цветовете неправилни, по 1–3 в пазвите на горните листа, с гръжка. Чашката широкозвънчевидна, с 10 жилки, слабо двуустна, с дълги разперени власинки. Венчето двуустно, розово, бяло или яркочервено, горната му устна вдълбната, долната триделна, средният дял на която е почти пъти по-дълъг от страничните, на върха разширен и по ръба назъбен. Плодовете яйцевидни, голи, сплескани орехчета.

Период на цъфтеж и плодосене:

Месец	I	II	III	IV	V	VI	VII	VIII	IX	X	XI	XII
Цъфтеж												
Плодосене												

Разпространение на територията на парка: из храсталаци и гори; надморска височина – 500–1200 m.

Природозащитен статус: няма.

Особености: лечебно; декоративно.



Пясъчна еспарзета

(*Onobrychis arenaria* (Kit.) DC.)

Сем. Бобови (*Fabaceae*, *Leguminosae*)

Описание на вида: Многогодишно тревисто растение. Стъблото възходящо до лежащо, в горната си част разклонено, наребрено, голо или прилезналовлакнесто, в основата най-често червеникаво, високо 20–60 (70) cm. Прилистниците триъгълноклиновидни, ципести, по средата с червеникава жилка. Листата последователни, нечифтоперести с 5–12 двойки ланцетноелиптични листчета, на върха осилести. Съцветията цилиндрични или вретеновидни класове. Цветовете неправилни. Чашката звънеста, двуустна. Венчето розово или светлопурпурно. Плодовете решетесто скулптрирани отстрани бобове, със зъбци по гръбния ръб.

Период на цъфтеж и плодоносене:

Месец	I	II	III	IV	V	VI	VII	VIII	IX	X	XI	XII
Цъфтеж						■	■					
Плодоносене							■	■				

Разпространение на територията на парка: сухи тревисти и каменливи места; надморска височина – 300–1100 m.

Природозащитен статус: няма.

Особености: фуражно.



Обикновена шунка

(*Rosa canina* L.)

Сем. Розоцветни (*Rosaceae*)

Описание на вида: Силно бодлив храст, висок до 2–3 m, с дългоживно извити клони и многобройни твърди, сърповидноизвити шипове. Листата последователни, дълги 7–9 cm, нечифтоперести, с 5–7 елиптични листчета, остро назъбени, голи. Листата с къса дръжка, с прираснали към нея тесни, жлезисторесничести прилистници. Цветовете двуполови, 4–6 cm в диаметър, единични или по няколко по върховете на клонките, розови, по-рядко бели. Цветното легло вдълбнато, с форма на делвичка, на горния край на която са прикрепени 5-те пересто изрязани чашелистчета, 5-те едри несраснали венчелистчета и многобройните тичинки. Плодът делбовиден, червен, лъскав, с лъскави власинки и твърди орехчета.

Период на цъфтеж и плодородие:

Месец	I	II	III	IV	V	VI	VII	VIII	IX	X	XI	XII
Цъфтеж												
Плодородие												

Разпространение на територията на парка: в гори и храсталаци; надморска височина – 400–1400 m.

Природозащитен статус: няма.

Особености: лечебно; хранително; витаминозно; декоративно.



Лечебно сапунче

(*Saponaria officinalis* L.)

Сем. Карамфилови (*Caryophyllaceae*)

Описание на вида: Многогодишно тревисто растение с доста дебел червеникав корен. Стъблата по няколко, възходящи или изправени, обикновено голи, високи 30–90 см, в горната си част разклонени. Листата срещуположни на кръст, продълговати до ланцетни, целокрайни, заострени, с 3 жилки, дълги 5–12 см, към основата стеснени в къса дръжка или приседнали. Цветовете с дръжка, по 1–2 в пазвите на най-горните листа и образуващи на върха на стъблото и разклоненията метличести съцветия. Чашката сраснала, тръбеста, дълга около 20 mm, с 5 зъбеца. Венчето розово до бяло, образувано от 5 свободни листчета, дълги около 1 см, с овална, слабо двуделна горна част, с удължена тясна долна част – нокът, и два израстъка при основата им. Плодът яйцевидна многосеменна кутийка.

Период на цъфтеж и плодоносене:

Месец	I	II	III	IV	V	VI	VII	VIII	IX	X	XI	XII
Цъфтеж												
Плодоносене												

Разпространение на територията на парка: по влажни пясъкливи и чакълести места; надморска височина – 400–1300 m.

Природозащитен статус: няма.

Особености: лечебно; отровно; декоративно.



Гълъбова самогризка

(*Scabiosa columbaria* L.)

Сем. Лугачкови (*Dipsacaceae*)

Описание на вида: Двугодишно до многогодишно тревисто растение. Стъблото единично или от средата разклонено, право, високо 40–80 cm, овласено до голо. Листата срещуположни, приосновните в розетка, яйцевидноланцетни, яйцевидни или лировиднонаделени. Средните и горните стъблови листа 1–2 пересто наделени, с линейни или ланцетни странични дялове, бяловлакнести, рядко голи. Съцветията лъчисти, главести с обща обвивка от заострени листчета. Цветовете многобройни дребни, неправилни, с двойна чашка. Външната чашка с 8 ребра, по ръба назъбена, вътрешната – паничковидна, с 3–6 пъти по-дълги от короната осили. Венчето синьо-лилаво. Плодовете неразпукливи семки.

Период на цъфтеж и плодосене:

Месец	I	II	III	IV	V	VI	VII	VIII	IX	X	XI	XII
Цъфтеж												
Плодосене												

Разпространение на територията на парка: сухи тревисти каменисти места; надморска височина – 700–1200 m.

Природозащитен статус: няма.



Черна боровинка

(*Vaccinium myrtillus* L.)

Сем. Пиренови (*Ericaceae*)

Описание на вида: Малко листопадно храстче, високо 15–50 см, с ръбести, тяснокрилати клонки. Листата последователни, дълги 1–3 см, широки 6–15 mm, яйцевидни или продълговатояйцевидни, ситноназъбени, стеснени към върха си, голи, с къса гръжчица (1–1,5 mm). Цветовете единични, в пазвите на листата, с гръжчица, дълга 2,5–4,0 mm. Чашката паничковидна, почти цяла. Венчето 4–5-делно, розовозелено, звънчевидно, дълго 4–6 mm. Тичинките 8–10. Яйчникът голем. Плодът сферична синкавочерна ягода, 6–10 mm в диаметър.

Период на цъфтеж и плодоносене:

Месец	I	II	III	IV	V	VI	VII	VIII	IX	X	XI	XII
Цъфтеж												
Плодоносене												

Разпространение на територията на парка: скални поляни и пасища; надморска височина – 1000–1400 m.

Природозащитен статус: няма.

Особености: лечебно; хранително.



Връшняк

(*Bruckenthalia spiculifolia* (Salisb.) Reichenb.)

Сем. Пиренови (*Ericaceae*)

Описание на вида: Вечнозелено храстче. Стъблото с приповдигащи се, гъстоовласени клонки, високо 10–25 cm. Листата линейноигловидни, от 3 до 6 mm дълги и от 0,5 до 1 mm широки, по 3–5 в прешлени или често последователни, заострени, с жлезисто осилче, със силно подгънати ръбове и с реснички от къси обикновени и разпръснати дълги, жлезисти власинки. Цветовете четириделни, без прицветници, групирани във връхни, къси гроздовидни съцветия, с кълбестоизвънчевидно, яркорозово до червено, около 3 mm дълго венче. Чашката розова, наполовина по-къса от венчето, с по 5 зъбчета. Тичинките 8. Стълбчето дълго, стърчащо над венчето. Плодът кутийка, около 2 mm дълга.

Период на цъфтеж и плодоносене:

Месец	I	II	III	IV	V	VI	VII	VIII	IX	X	XI	XII
Цъфтеж												
Плодоносене												

Разпространение на територията на парка: под връх Бегличка могила; надморска височина – 1200–1400 m.

Природозащитен статус: няма.

Особености: декоративно.



Луковична горва, Луковичен зъбник

(*Cardamine bulbifera* (L.) Crantz/*Dentaria bulbifera* L.)

Сем. Кръстоцветни (*Brassicaceae*)

Описание на вида: Многогодишно тревисто растение. Коренището покрито с месести люспи и тънки нишковидни корени. Стъблото неразклонено, изправено, зелено, в долната си част безлистно, а в горната с 10–12 листа, високо до 70 cm. Приосновните листа нечифтоперести със седем назъбени листчета и дълги гръжки, стъбловите последователни, с къси гръжки, в пазвите с по една сферична кафяво-виолетова луковичка. Цветовете често стерилни, събрани в късо съцветие с 6–12 цвята. Венчето виолетово, розово или бяло. Плодът шушулка, с яйцевидни, жълтокафяви семена.

Период на цъфтеж и плодосене:

Месец	I	II	III	IV	V	VI	VII	VIII	IX	X	XI	XII
Цъфтеж												
Плодосене												

Разпространение на територията на парка: из широколистни сенчести гори и храсталаци; надморска височина – 800–1500 m.

Природозащитен статус: няма.

Особености: лечебно; декоративно.



Фригийска метличина

(*Centaurea phrygia* L.)

Сем. Сложноцветни (*Asteraceae*, *Compositae*)

Описание на вида: Многогодишно тревисто растение. Стъблото изправено, просто или разклонено, високо 30–80 (130) cm, слабовлакнесто. Листата последователни, влакнести до вълнести; долните с гръжки; горните приседнали, ситноназъбени или целокрайни. Придатъците на обвивните листчета на кошничката кафяви, перестоизрязани, извити навън. Цветовете пурпурни в периферията на кошничката едри фуниевидни, останалите тръбести. Плодовете семки.

Период на цъфтеж и плодоносене:

Месец	I	II	III	IV	V	VI	VII	VIII	IX	X	XI	XII
Цъфтеж						■	■	■	■			
Плодоносене							■	■	■	■		

Разпространение на територията на парка: сухи тревисти и скалисти места; надморска височина – 500–1400 m.

Природозащитен статус: няма.



Гигантски карамфил

(*Dianthus giganteus* D`Urv.)

Сем. Карамфилови (*Caryophyllaceae*)

Описание на вида: Многогодишно тревисто растение. Стъблото право, неразклонено, често с восьъчен налел, високо 30–100 cm. Листата срещуположни, линейни, на върха заострени, обхващат стъблото с дълги листни влагалища. Съцветието главесто. Цветовете правилни, многобройни. Чашката петделна. Венчелистчетата назъбени, розовопурпурни. Плодовете многосеменни кутийки.

Период на цъфтеж и плодоносене:

Месец	I	II	III	IV	V	VI	VII	VIII	IX	X	XI	XII
Цъфтеж												
Плодоносене												

Разпространение на територията на парка: каменливи и тревисти места; надморска височина – 300–1300 m.

Природозащитен статус: няма.

Особености: декоративно.



Самодивско цвете, Кучешки зъб

(*Erythronium dens-canis* L.)

Сем. Кремови (*Liliaceae*)

Описание на вида: Многогодишно луковично тревисто растение. Луковицата удължена, яйцевидноцилиндрична, бяла, с тънка светлокафява обвивка. Стъблото високо 10–20 (30) cm. Листата 2, почти срещуположни, приосновни, яйцевидноелипсоидни, яйцевидноланцетни, широко до удълженоланцетни, към основата стеснени в гръжка, с влагалище, което обхваща стъблото, отгоре лъскави, матови или синкавозелени, обикновено с кафявочервени петна. Цветовете обикновено единични, много рядко по 2, върхни, наведени надолу. Околоцветникът звънчевиден, с 6 ланцетни листчета до 4,5 cm дълги, остри и до 1 cm широки, отначало сближени, после извити навън, розови или светлолилави, по-рядко бели или лилавочервени, в основата с жълто или оранжевокафяво петно. Кутийката обратояйцевидна, с тъпи ръбове, семената сбити.

Период на цъфтеж и плодоносене:

Месец	I	II	III	IV	V	VI	VII	VIII	IX	X	XI	XII
Цъфтеж												
Плодоносене												

Разпространение на територията на парка: из храсталаци и край гори; надморска височина – 600–1200 m.

Природозащитен статус: няма.

Особености: декоративно.



Дъбровник

(*Eupatorium cannabinum* L.)

Сем. Сложноцветни (*Asteraceae*, *Compositae*)

Описание на вида: Многогодишно тревисто растение, цялото овласено, с изправено просто или разклонено стъбло, високо до 150 cm. Листата срещуположни, с къса гръжка, глановидно разделени на 3–5 ланцетни назъбени листчета. Цветните кошнички дребни, 2–5 mm в диаметър, събрани във връхни щитовидни метлици. Обвивните листчета дългнести, керемидообразно наредени, тъпи. Цветното легло голо. Всички цветове розови до виолетови, тръбести, двуполови, с тръбестостеснено към основата си венче. Плодовете дълги около 3 mm, с хвърчилка от една редица четинки.

Период на цъфтеж и плодосене:

Месец	I	II	III	IV	V	VI	VII	VIII	IX	X	XI	XII
Цъфтеж												
Плодоносене												

Разпространение на територията на парка: Влажни места и край потоци; надморска височина – 300–1000 m.

Природозащитен статус: няма.

Особености: лечебно.



Керемидесто петльово перо

(*Gladiolus imbricatus* L.)

Сем. Перуникови (*Iridaceae*)

Описание на вида: Многогодишно тревисто растение с грудколуковица, обвита от тънки, сбити успоредни влакна. Стъблото изправено, високо 30–80 cm, с 2–3 на брой мечовидни, наредени в два реда листа, широки 15–20 mm, към върха заострени. Съцветието връхно, във вид на клас, най-често обърнато на една страна, с 3–12 цвята, приседнали в пазвите на ланцетни, заострени прицветници, по-къси от цветовете. Цветовете зигоморфни. Околоцветникът венчевиден, неправилен, с къса тръбица, яркочервен или червеновиолетов, дълъг 3–4 cm; околоцветните листчета почти еднакви помежду си, обратнойцевидни, стеснени към основата си в нокът. Тичинките 3, прикрепени върху усетието на венечната тръбица. Плодът разпуклива кутийка.

Период на цъфтеж и плодоносене:

Месец	I	II	III	IV	V	VI	VII	VIII	IX	X	XI	XII
Цъфтеж												
Плодоносене												

Разпространение на територията на парка: влажни ливади и тревисти места; надморска височина – 1000–1200 m.

Природозащитен статус: няма.

Особености: декоративно; лечебно.



Стъблообхващата мъртва коприва

(*Lamium amplexicaule* L.)

Сем. Устоцветни (*Lamiaceae*, *Labiatae*)

Описание на вида: Едногодишно тревисто растение. Стъблото от основата силно разклонено с възходящи или изправени клонки, четириръбесто, влакнесто, високо 10–30 (40) см. Листата срещуположни, приосновните и долните стъблови с дръжки, горните присъцветни приседнали, съблообхващащи, бъбрековидни или закръглени. Цветовете приседнали по 4–6 в пазвите на горните листа. Околоцветникът неправилен, двуустен. Чашката тръбеста, звънчевидна. Венчето розовочервено. Плодовете продълговатояйцевидни, тристенни, светлокафяви орехчета.

Период на цъфтеж и плодоносене:

Месец	I	II	III	IV	V	VI	VII	VIII	IX	X	XI	XII
Цъфтеж												
Плодоносене												

Разпространение на територията на парка: на открити тревисти места; надморска височина – 300–1000 м.

Природозащитен статус: няма.

Особености: плевел.



Грудково секирче

(*Lathyrus tuberosus* L.)

Сем. Бобови (*Fabaceae*, *Leguminosae*)

Описание на вида: Многогодишно тревисто растение. Коренището грудковидно, вертикално. Стъблата единични или по няколко, изправени, възходящи или полулежачи, тънки, неразклонени, четириръбни без крила, високи 50–100 cm. Листата последователни, двойни, на върха с триделно мустаче, в основата на листната дръжка с малки полустреловидни прилистници. Двойката листчета ланцетни, на върха късоосилести, голи. Цветовете неправилни, събрани по няколко в гроздовидни съцветия, ароматни. Чашката с малки зъбци, 3–5 пъти по-къса от венчето. Венчето светлочервено до пурпурно или синкаво. Плодът боб, чернокафяв, линеен, гол.

Период на цъфтеж и плодоносене:

Месец	I	II	III	IV	V	VI	VII	VIII	IX	X	XI	XII
Цъфтеж						■	■	■				
Плодоносене							■	■	■			

Разпространение на територията на парка: сухи тревисти места; надморска височина – 300–900 m.

Природозащитен статус: няма.

Особености: фуражно.



Петров кръст

(*Lilium martagon* L.)

Сем. Кремови (*Liliaceae*)

Описание на вида: Многогодишно луковично тревисто растение с жълта луковича, покрита с месести люспи. Стъблото изправено, високо до 1 m. Листата елиптични, разположени по 5–10 в 1–3 прешлена. Съцветието рядък, връхен грозд. Цветовете едри, с прост венчевиден околоцветник с 6 розови или светлочервени, най-често обсипани с по-тъмни точки венчелистчета. Плодът едра шестстенна кутийка с дълги кафяви семена.

Период на цъфтеж и плодоносене:

Месец	I	II	III	IV	V	VI	VII	VIII	IX	X	XI	XII
Цъфтеж												
Плодоносене												

Разпространение на територията на парка: В гори и храсталаци – 1100–1350 m.

Природозащитен статус: няма.

Особености: лечебно; декоративно; медоносно.



Румянка

(*Lychnis flos-cuculi* L.)

Сем. Карамфилови (*Caryophyllaceae*)

Описание на вида: Многогодишно тревисто растение. Стъблата прости, неразклонени, високи 30–65 (90) cm, голи или с редки къси власинки. Листата срещуположни, долните стъблови продълговатолопатовидни, островърхи, горните линейноланцетни, отдолу грапави. Цветовете правилни, разположени в редки дихазии. Чашката тръбесто звънеста. Венчелистчета тъмнопурпурни до бледорозови, в горната си част с четири дяла, средните дълги, наподобяващи птица с дълга раздвоена опашка в полет. Плодовете кутийки.

Период на цъфтеж и плодоносене:

Месец	I	II	III	IV	V	VI	VII	VIII	IX	X	XI	XII
Цъфтеж												
Плодоносене												

Разпространение на територията на парка: влажни поляни и мочурливи ливади; надморска височина – 500–1300 m.

Природозащитен статус: няма.

Особености: декоративно; медоносно; лечебно.



Обикновена блатия

(*Lythrum salicaria* L.)

Сем. Блатиеви (*Lythraceae*)

Описание на вида: Многогодишно тревисто растение. Стъблото изправено, почти 4-ръбесто, високо 60–150 cm, просто или разклонено в горната си част, късовлакнесто, рядко почти голо. Листата приседнали, в основата си сърцевидни, долните срещуположни или в прешлени по 3–4, ланцетни до удълженоелиптични, влакнести, средните срещуположни, горните често последователни, към върха обикновено заострени, целокрайни. Цветовете с къса дръжка, събрани по 2–4 в пазвите на най-горните листа и образуващи класовидно или гроздовидно съцветие. Чашката 6-листна, сраснала в тръбичка. Венчелистчетата 6, розововиолетови до бели, продълговато обратно-яйцевидни, на върха обикновено закръглени. Плодът гола, разпукваща се на две кутийка.

Период на цъфтеж и плодородие:

Месец	I	II	III	IV	V	VI	VII	VIII	IX	X	XI	XII
Цъфтеж												
Плодоносене												

Разпространение на територията на парка: по влажни места край реки и потоци; надморска височина – 300–1300 m.

Природозащитен статус: няма.

Особености: лечебно; дъбилно.



Полска гайтаника

(*Melampyrum arvense* L.)

Сем. Живеничеви (*Scrophulariaceae*)

Описание на вида: Едногодишно тревисто растение. Стъблото изправено, просто или разклонено в горната част, четириръбесто, високо 15–50 cm. Листата срещу-положни, ланцетни, приседнали, горните по ръба с остри зъбчета. Цветовете развиващи се в горните листни възли и формиращи гроздовидно съцветие. Прицветниците яйцевидни, пурпурни или бледозелени до белезникави, с точковидни нектарници. Чашката почти равна на венечната тръбица. Венчето неправилно, двуустно, розово или пурпурно, рядко жълто, в гърлото или на долната устна с жълто петно. Плодът обратнойцевидна кутийка.

Период на цъфтеж и плодоносене:

Месец	I	II	III	IV	V	VI	VII	VIII	IX	X	XI	XII
Цъфтеж												
Плодоносене												

Разпространение на територията на парка: поляни и ливади; надморска височина – 300–1400 m.

Природозащитен статус: няма.

Особености: плевел; отровно.



Горски чистец

(*Stachys sylvatica* L.)

Сем. Устоцветни (*Lamiaceae, Labiatae*)

Описание на вида: Многогодишно тревисто растение с дълго пълзящо коренище. Стъблото изправено, единично или в съцветието разклонено, 30–120 cm високо, влакнесто. Листата срещуположни, тъмнозелени, рехавовлакнести, с дръжки, сърцевидно яйцевидни, на върха остри, едроназъбени. Цветовете неправилни, двуустни, събрани по 3–6 в прешлени в пазвите на горните двойки листа. Чашката звънчевидна, жлезистовлакнеста. Венчето тъмночервено с бели петна жлезистовлакнесто. Плодовете обратнойцевидни, чернокафяви орехчета.

Период на цъфтеж и плодоносене:

Месец	I	II	III	IV	V	VI	VII	VIII	IX	X	XI	XII
Цъфтеж												
Плодоносене												

Разпространение на територията на парка: в гори; надморска височина – 300–1400 m.

Природозащитен статус: няма.

Особености: лечебно.



Келереров центрантус

(*Centranthus kellereri* (Stoj., Stef. & T. Georgiev) Stoj. & Stef.)
Сем. Дилянкови (*Valerianaceae*)

Описание на вида: Многогодишно тревисто растение със силно развита коренова система. Стъблата високи 50–80 (120) cm, голи, прости или разклонени, изправени или възходящи. Листата срещуположни, голи, целокрайни, долните и средните на къси дръжки, продълговатоланцетни, горните приседнали, линейноланцетни. Съцветието върхно, щитовидно или метличесто. Венчето тръбесто, пурпурночервено до лилаво, рядко бяло, 5-делно, с насочена надолу линейна шпора. Плодът едносеменен с хвърчилка от четинки.

Период на цъфтеж и плодоносене:

Месец	I	II	III	IV	V	VI	VII	VIII	IX	X	XI	XII
Цъфтеж												
Плодоносене												

Разпространение на територията на парка: стръмни, варовити, подвижни скални сипеи между с. Челопек и с. Паволче; надморска височина – 600–800 m.

Природозащитен статус: ЧК (критично застрашен), IUCN(R), ЗБР, БК, български ендемит.



Тяснолистно секирче

(*Lathyrus nissolia* L.)

Сем. Бобови (*Fabaceae*, *Leguminosae*)

Описание на вида: Едногодишно тревисто растение. Стъблата единични или по няколко, изправени или възходящи, неразклонени, четириръбни без крила, високи 15–50 cm. Листата са видоизменени листни гръжки (филодии), последователни, ланцетни. Цветовете неправилни, единични или по 2–4 в пазвите на листата. Чашката с ланцетни зъбци, двойно по-къса от венчето. Венчето пурпурно или пурпурновioletово. Плодът боб, светлокафяв, линеен.

Период на цъфтеж и плодоносене:

Месец	I	II	III	IV	V	VI	VII	VIII	IX	X	XI	XII
Цъфтеж												
Плодоносене												

Разпространение на територията на парка: ливади и окръжнини на гори; надморска височина – 300–1000 m.

Природозащитен статус: няма.

Особености: плевел.



Червена медуница

(*Pulmonaria rubra* Schott.)

Сем. Грапаволистни (*Boraginaceae*)

Описание на вида: Многогодишно тревисто растение. Стъблото 20–30 см високо, ръбесто, четинесто, влакнесто, в горната част и жлезистовлакнесто. Летните листа елиптични, яйцевидни или ланцетни, изведнъж или постепенно стеснени в тяснокрилата дръжка, почти равна на петурата, без петна (рядко с петна), влакнести; стъбловите листа ланцетни до яйцевидни или елиптичноланцетни, от двете страни късочетинести, низбягващи, долните клиновидно стеснени в основата, средните и горните приседнали. Съцветията гъсти скорпионовидни монохазии, при плода силно удължаващи се. Чашката тръбеста, при плода разрастваща се, с остри триъгълни зъбци, късо четинестожлезеста. Венчето червено, запазващо баграта си до края на цъфтежа (по-рядко бяло), фуниевидно. Орехчетата киловидни, черни, лъскави, бяло влакнести.

Период на цъфтеж и плодоносене:

Месец	I	II	III	IV	V	VI	VII	VIII	IX	X	XI	XII
Цъфтеж												
Плодоносене												

Разпространение на територията на парка: Влажни, сенчести, каменливи и гористи места; надморска височина – 600–1300 м.

Природозащитен статус: няма.



Луго биле

(*Atropa bella-donna* L.)

Сем. Картофови (*Solanaceae*)

Описание на вида: Многогодишно тревисто растение с къс, дебел, разклонен корен. Стъблото дебело, изправено, в горната си част разклонено, високо до 2 m, с тънки ребра. Долните листа единични, горните по два (единият едър, а другият малък – видоизменен прилистник), продълговато елиптични, заострени, целокрайни, дълги до 20 cm, широки до 10 cm, с къса дръжка. Цветовете по няколко (1–3), излизащи от пазвите на листата, всеки с отделна дръжка. Чашката почти до основата си 5-делна. Венчето делвовидно, кафявовиолетово или зеленикаво, със слабо разперени делчета, дълго 2–3 cm, широко 10–18 mm. Тичинките по-къси до едва по-дълги от венчето. Яйчникът горен. Плодът лъскава, едра (15–20 mm в диаметър) червеновиолетова сочна ягода с многобройни черни бъбрековидни семенца.

Период на цъфтеж и плодоносене:

Месец	I	II	III	IV	V	VI	VII	VIII	IX	X	XI	XII
Цъфтеж												
Плодоносене												

Разпространение на територията на парка: В изредени букови гори; надморска височина – 800–1400 m.

Природозащитен статус: няма.

Стопанско значение: лечебно; отровно.



Черна чемерика

(*Veratrum nigrum* L.)

Сем. Кремови (*Liliaceae*)

Описание на вида: Многогодишно тревисто растение. Стъблото изправено, в горната си част разклонено, покрито с меки власинки, високо до 120 см. Приосновните листа елиптични, голи, заострени, постепенно намаляващи към върха на стъблото. Цветовете многобройни, обикновено събрани в метличесто съцветие. Съцветието напластено. Околоцветникът прост, венчевиден, с шест тъмнокафяви или тъмночервени еднакви листчета, разположени в 2 кръга. Цветните гръжки равни или малко по-дълги от околоцветника, бяло напластени, при основата си с къси ланцетни прицветници. Плодът яйцевидна кутийка.

Период на цъфтеж и плодородие:

Месец	I	II	III	IV	V	VI	VII	VIII	IX	X	XI	XII
Цъфтеж												
Плодоносене												

Разпространение на територията на парка: из храсталаци и горски поляни; надморска височина до 1500 м.

Природозащитен статус: няма.

Особености: отровно растение; лечебно.



Обикновена калугерка

(*Nonea pulla* (L.) DC.)

Сем. Грапаволитни (*Boraginaceae*)

Описание на вида: Едногодишно тревисто растение. Сиво, покрито с прости четинести власинки. Стъблото изправено, набраздено, обикновено в горната си част разклонено, 20–30 (50) cm високо, гъсто облистено. Листата последователни, яйцевидноланцетни, ланцетноелиптични, ланцетни, до линейноланцетни, заострени, целокрайни. Долните по-къси и тесни, средните по-дълги и широки, стъблообхващащи. Цветовете правилни, събрани в къс, гъст скорпионовиден монохазий. Чашката звънеста. Венчето червено или тъмнопурпурно. Плодовете мрежовидно набръчкани, брадавичести, неправилно яйцевидни орехчета.

Период на цъфтеж и плодоносене:

Месец	I	II	III	IV	V	VI	VII	VIII	IX	X	XI	XII
Цъфтеж												
Плодоносене												

Разпространение на територията на парка: сухи тревисти и каменисти места и храсталаци; надморска височина – 300–800 m.

Природозащитен статус: няма.

Особености: плевел.

ЛИТЕРАТУРА

- Анчев, М., Бондев, И., Ганчев, Г., Генова, Е., Делипавлов, Д., Евстатиева, Л., Кузманов, Б., Мешинев, М., Митрев, А., Николов, Н., Пеев, Д., Робева, П., Стефанова, Б. 1995. Хорологичен атлас на лечебните растения в България. София, БАН.
- Асенов, И., Гусев, Ч., Китанов, Г., Николов, С., Петков, Т. 1998. Билкосъбиране. Ръководство за бране и първична преработка на лечебни растения. София, Билер.
- Асьов, Б., Горанова, В. 2006. Растителност флора, гъбно разнообразие. В: План за управление на ПП Врачански балкан. София, Агролеспроект ЕООД.
- Асьов, Б., Денчев, Ц. 2011. Велчево плюскавиче. Алпийско плюскавиче. Червена книга на Република България. Том 1. Растения и гъби. ИБЕИ – БАН & МОСВ, София.
- Вълев, С., Асенов, И. (ред.) 1973. Флора на НР България. Т. 5. София, БАН.
- Делипавлов, Д., Чешмеджиев, И., Попова, М., Терзийски, Д., Ковачев И. 2003. Определител на растенията в България. Аграрен университет. Пловдив.
- Димитров, М., Димова, Д., Николов, М. 2009. Лечебните растения в Природен парк „Шуменско плато“. ДПП „Шуменско плато“.
- Димитрова, Д. 2011. Лаврово бясно гърво. В: Пеев, Д. и гр. (ред.) 2011. Червена книга на Република България. Том 1. Растения и гъби. ИБЕИ – БАН & МОСВ, София.
- Евстатиева, Л. 2011. Обикновен тис. В: Пеев, Д. и гр. (ред.) 2011. Червена книга на Република България. Том 1. Растения и гъби. ИБЕИ – БАН & МОСВ, София.
- Закон за лечебните растения. Обн. ДВ. бр. 29 от 7 Април 2000 г., изм. ДВ. бр.23 от 1 Март 2002 г., изм. ДВ. бр.91 от 25 Септември 2002 г., изм. ДВ. бр. 30 от 11 Април 2006 г., изм. ДВ. бр. 65 от 11 Август 2006 г., изм. ДВ. бр. 94 от 16 Ноември 2007 г., изм. ДВ. бр. 36 от 4 Април 2008 г., изм. ДВ. бр. 43 от 29 Април 2008 г., изм. ДВ. бр. 80 от 9 Октомври 2009 г., изм. ДВ. бр.103 от 29 Декември 2009 г., изм. ДВ. бр. 28 от 5 Април 2011 г., изм. ДВ. бр.82 от 26 Октомври 2012 г., изм. ДВ. бр. 66 от 26 Юли 2013 г.
- Иванов, И. 2007. Лечебните свойства на растенията. София, Жанет 45.
- Йорданов, Д. (ред.) 1976. Флора на НР България. Т. 6. София, БАН.
- Йорданов, Д., Китанов, Б., Вълев, С. (ред.) 1963. Флора на НР България. Т. 1. София, БАН.

- Йорданов, Д., Китанов, Б., Вълев, С. (ред.) 1964. Флора на НР България. Т. 2. София, БАН.
- Йорданов, Д., Кожухаров, С. (ред.) 1970. Флора на НР България. Т. 4. София, БАН.
- Йорданов, Д., Кузманов, Б. (ред.) 1966. Флора на НР България. Т. 3. София, БАН.
- Китанов, Б. 1987. Разпознаване и събиране на билки. София, Земиздат.
- Кожухаров, С. (ред.) 1982. Флора на НР България. Т. 8. София, БАН.
- Кожухаров, С., Анчев, М. (ред.) 2012. Флора на Република България. Т. 11. София, БАН.
- Кожухаров, С., Кузманов, Б. (ред.) 1995. Флора на Република България. Т. 10. София, БАН.
- Кузманов, Б. (ред.) 1979. Флора на НР България. Т. 7. София, БАН.
- Кузманов, Б. (ред.) 1989. Флора на Република България. Т. 9. София, БАН.
- Малеев, А., Кузманов, Б., Петков, В. 1982. Съвременна фитотерапия. София, Медицина и физкултура.
- Мешинев, Т., Апостолова, И., Асьов, Б., Гьошева, М. 2012 В: Пеев, Д., Петрова, А., Апостолова, И., Асьов, Б. (ред.). 2012. Важни места за растенията в България. Sofia – Moscow, Pensoft.
- Нешев, Г., Ланджев, И. 1989. Справочник за билките. София, „г-р. П. Берон“.
- Павлов, Д., Димитров, М. 2010. Ботаника. ЛТУ, София.
- Пеев, Д., Цонева, С. 2011. Келереров центрантус. В: Пеев, Д., удр. (ред.) 2011. Червена книга на Република България. Том 1. Растения и гъби. ИБЕИ – БАН & МОСВ, София.
- Пеев, Д. и др. (ред.) 2011. Червена книга на Република България. Том 1. Растения и гъби. ИБЕИ - БАН&МОСВ, София.
- Петков, В. 1973. Медоносни растения. София, Земиздат.
- Станева, Д., Панова, Д., Райнова, Л., Асенов, И. 1982. Билките във всеки дом. София, Медицина и физкултура.
- Стоева, М. 2011. Казашка хвойна. В: Пеев, Д. и др. (ред.) 2011. Червена книга на Република България. Том 1. Растения и гъби. ИБЕИ - БАН&МОСВ, София.
- Стоянов, Н. 1972. Нашите лекарствени растения. София, Наука и изкуство.
- Цонев, Р. 2011. Ковачев зановец. В: Пеев, Д. и др. (ред.) 2011. Червена книга на Република България. Том 1. Растения и гъби. ИБЕИ – БАН & МОСВ, София.

Мариус Димитров, Добромира Димова

ФОТООПРЕДЕЛИТЕЛ НА РАСТЕНИЯ
В ПРИРОДЕН ПАРК ВРАЧАНСКИ БАЛКАН

Българска
Първо издание

Редактор
Даниела Борисова

Печатни коли 11

Уникарт ЕООД