

Джобен пътеводител

ВРАЦА

Природен парк

ВРАЧАНСКИ БАЛКАН





*Никой не е толкова мъдър,
че да няма какво да научи от природата...*

Едгар Кейси

Уважаеми приятелю,

Подобно на пъзел, този пътеводител ще ти позволи да подредиш една своеобразна културно-историческа и природна картина на Врачанския край.

Ако се възмущаваш от историческото минало, бит и култура, пътеводителят ще те отведе до най-забележителните културно-исторически паметници и манастири на територията на Община Враца.

Ако си любител на природата и красивите планински пейзажи, тук ще намериш информация за най-живописните туристически и интерпретативни маршрути в Природен парк „Врачански Балкан“.

Посещавайки планината, ще се насладиш на разнообразието от скални феномени и водопади, като прохода Вратцата, Божия мост, водопада Скакля, водопада Боров камък и др.

Ако пък си почитател на традиционните празници и обичаи, ще се пренесеш в атмосферата на Фестивала на спомените, Националния фолклорен събор „Де е българското“, Празника на старата градска песен „Мара Врачанка“ и др.

За любителите на екстремните спортове и нестандартните преживявания местните клубове предлагат истинско приключение: рафтинг по р. Искър, фотолов, конна езда, спускане с въже по водопад, делтапланеризъм и парапланеризъм, скално катерене и др.

*Екипът на Дирекцията на
Природен парк „Врачански Балкан“ и Община Враца
ти пожелават приятни, незабравими и вдъхновяващи
емоции по време на твоето пътешествие.*

4 ПОСЕТИТЕЛСКИ ЦЕНТЪР „НАТУРА“

Посетителският център „Натура“ е разположен в сградата, известна като Ески (старата) джамия, обявена за архитектурен и художествен паметник на културата.

Центърът се намира в непосредствена близост до Регионалния исторически музей и централния площад „Христо Ботев“ на град Враца.

Посетете центъра ...

За да видите:

- Уникални стенописи;
- Триизмерен макет на Природен парк „Врачански Балкан“.

За да се забавлявате:

- В интерактивния детски кът;
- С прожекциите на 3D филми и клипове.

За да научите:

- За карстообразуването и биоразнообразието от образователните експозиции;
- За екопътеките, природните и културните забележителности от дигитален макет на Природен парк „Врачанския Балкан“.

За да си изберете за спомен:

- Сувенири, картички, карти и специализирана литература.

Центърът Ви предлага:

- Обща туристическа и специализирана информация за Природен парк „Врачански Балкан“;

- Актуална информация за места за настаняване и туристически атракции;

- Образователни програми, работа с деца и ученици на природозащитна тема;

- Екскурзоводи и професионални планински водачи.

Работно време:

от 1 април до 31 септември:
всеки ден от 9.00 до 17.00 ч.

от 1 октомври до 31 март:
всеки работен ден от 9.00 до 17.00 ч.,
почивни дни: събота и неделя.

Адрес:

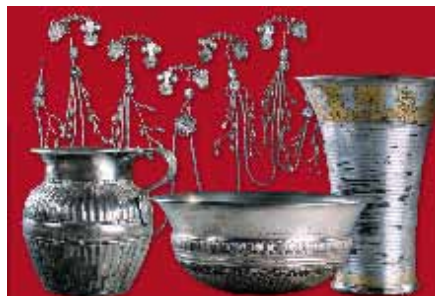
гр. Враца, ул. „Поп Сава Катрафилов“, между 27–29
(на Червения площад)
тел.: 092/ 66 03 18;

e-mail:naturacenter@abv.bg;
facebook:

Природозащитен център „Натура“.

5 КУЛТУРНИ И ИСТОРИЧЕСКИ ЗАБЕЛЕЖИТЕЛНОСТИ НА ТЕРИТОРИЯТА НА ОБЩИНА ВРАЦА

РЕГИОНАЛЕН ИСТОРИЧЕСКИ МУЗЕЙ – ГРАД ВРАЦА



Адрес: гр. Враца, пл. „Хр. Ботев“ №2

Работно време:

понеделник – петък

9.00 – 17.30 ч.

почивни и празнични дни: 9.00 – 12.00 ч.; 13.00 – 17.30 ч.

Контакти: 092 620 220 – информация;

e-mail: vratsamuseum@mail.b

www.vratsamuseum.com

Регионалният исторически музей – Враца е една от най-авторитетните културни и научни институции в Северозападна България, в чиито фондове и зали са съхранени и експонирани над 120 000 движими културни ценности от всички исторически епохи. В структурата на Регионалния исторически музей – Враца са включени: централна сграда, лапидариум, етнографско-възрожденски комплекс „Св. Софроний Врачански“, етнографско-възрожденски комплекс „Никола Войводов“, средновековни жилища





но-отбранителни кули – „Кула на Куртпашови“ и „Кула на Мешчиите“, с общо 21 постоянни експозиции (представящи историческото развитие и културното наследство от старокаменната епоха до нашето съвремие) и Художествена галерия с 2 изложбени зали и фонд от над 2000 образци на класическото и съвременното изобразително изкуство от всички жанрове и стилове. В експозиционните зали посетителите от страната и чужбина могат да се запознаят с артефакти от световна величина като: уникалния глинен олтар с еленови рога и раннеолитните погребения „in situ“ от с. Оходен – най-ранната земеделска цивилизация в Европа (VI хил.пр. Хр.), най-ранната протописменост в света, тракийското съкровище (165 сребърни и сребърни с позлата съда) от Рогозен (VI–IV в. пр. Хр.), златното тракийско съкровище от Могиланската могила – Враца (IV в. пр. Хр.), сребърното тракийско съкровище от Буковци (IV в. пр. Хр.), позлатеното тракийско съкровище от Галиче (II в. пр. Хр.), единствената в България и втора в света част от богослужебна одежда на св. Константин-Кирил Философ, Черепишкото четвероангелие и сребърно-златна църковна утвар от XVI–XVII в. и др.

Експозициите в централната сграда на музея са достъпни и за инвалиди.

СЪКРОВИЩЕТО ОТ РОГОЗЕН

Находката от Рогозен е едно от най-значимите антични съкровища, открити в Югоизточна Европа. Рогозенското съкровище се състои от 165 съда, изработени от сребро с позлата и с общо тегло 20 кг. Съдовете са разделени на три групи: фиали (чаши) – 108 броя, кани – 54 броя, и чаши – 3 броя.

Рогозенското съкровище е принадлежало на няколко поколения местни царе, управлявали тракийското племе трибали, населявало северозападните тракийски земи. Съдовете са събирани между края на VI и IV в. пр. Хр. и представляват семеен сервиз.



ГРОБНИЦИТЕ ОТ МОГИЛАНСКАТА МОГИЛА

Едно от най-значимите археологически открития в Югоизточна Европа са гробниците от Могиланската могила, разположена в днешния център на град Враца. Богатите гробни дарове, открити в тях, се съхраняват в Регионалния исторически музей, а мястото, където се е намирала могилата, е преустроено в парк за отдих.

Могиланската могила е проучена през есента на 1965 и пролетта на 1966 г. Открити са три гробни съоръжения от IV в. пр. Хр., в които са погребани тракийските владетели, управлявали днешна Северозападна България. В една от гробниците са намерени костите на млада жена на възраст около 20 години. По време на обряда е извършено жертвоприношение и тя е погребана със златен венец и обици. Откритите златни пластинки показват, че мъртвата е била сабуло, върху което са пришити. Сребърен наколенник с позлата свидетелства, че в гробницата символично е погребан и нейният съпруг – владетел. Той е загинал вероятно в сражение и е погребан на бойното поле. Върху наколенника е представено лицето на Великата тракийска богиня, съпътствана от своите свещени животни.



ЕТНОГРАФСКО-ВЪЗРОЖДЕНСКИ КОМПЛЕКС „СВ. СОФРОНИЙ ВРАЧАНСКИ“

Адрес: гр. Враца, ул. „Давид Тодоров“ №2

Работно време:

понеделник – петък

9.00 – 17.30 ч.

почивни и празнични дни

9.00 – 12.00 ч.; 13.00 – 17.30 ч.

Контакти:

тел.: 092/ 624 573



Етнографско-възрожденският комплекс „Св. Софроний Врачански“ към Регионалния исторически музей – Враца е архитектурно-етнографска музейна експозиция, създадена между 1972 и 1987 г. Включва три възрожденски къщи и училище „Възнесение“, намиращи се в съседство с православния храм-паметник „Св. Софроний епископ Врачански“ в центъра на град Враца.

Пред входа на комплекса се издига статуя на Софроний Врачански, дело на скулптора Крум Дамянов. Етнографският комплекс представя традиционния бит, занаятите и културата на населението от Врачанския регион от края на XIX до средата на XX в., а църквата съхранява ценна сбирка от икони, някои от които са рисувани от Захари Зограф, Димитър Зограф и майстори от Дебърската школа.



Експозиция във възрожденското училище „Възнесение“ е посветена на основоположника на духовата музика в Северозападна България Дико Илиев. Показани са духови и ударни инструменти, използвани от музикантите в оркестъра му, вещи и снимки на Илиев, както и Ключът на Враца, с който той посмъртно е удостоен за почетен гражданин.

В една от възрожденските къщи се намира единствената в страната експозиция „Светът на детето“.

В двора на комплекса е разположен шапрон от образци на първата в България фабрика за файтони на Мито Орозов.



АРХЕОЛОГИЧЕСКИ РАЗКОПКИ – ПРОХОДА ВРАТЦАТА, МЕСТНОСТТА ГРАДИЩЕ

Местността Градище е разположена западно от град Враца, в непосредствена близост до прохода Вратцата. Археологическите разкопки разкриват значителна част от крепостната стена на античното селище, средновековната крепост и три църкви, свидетелстващи за духовния живот на местното население. Откритите находки са доказателство за развитието на поселищния живот от времето на траките от VI в. пр. Хр. до Средновековието (XIV в.) Резултатите от проучването свидетелстват, че съвременният град се е зародил и развил първоначално в местността до прохода Вратцата и неговата история обхваща 27 века. Откритите находки от тракийското селище показват, че в него е било седалището на владетелите, управлявали обширна територия – земите на днешна Северозападна България. През Късната античност селището се развива като религиозен център. Разкритата от археолозите базилика, изградена през VI в., свидетелства за ранното въвеждане на християнството. През Средновековието античното укрепление прераства в голям градски икономически и културен център, носещ името Вратица. До разкопките води наследствената пътека „Антична и Средновековна Вратица“, която е съоръжена с дървени стълби, парапети и маси за отдых. Поставени са информационни табели с описание на разкритите археологически структури.



СЕЛИЩЕ И КУЛТОВ ЦЕНТЪР КРАЙ С. ОХОДЕН, ВРАЧАНСКО

В праисторическото селище Оходен–Валого са открити останки от жилища, гробни и култови съоръжения, принадлежащи към т.нар. монохромен неолит (края на VII и началото на VI хил. пр. Хр). Най-интересни са четирите раннеолитни гробни съоръжения с погребани в тях индивиди на различна възраст, светилище, посветено на Слънцето, с опалена каменна основа, съдържащо множество керамични дискове с точка в средата (най-ранните слънчеви символи), и голям глинен олтар с поставени в определен порядък три еленови черепа със силно разклонени рога. Еленът с неговите рога е един от най-изявените соларни символи на мъжкото начало и плодородието. Тези култови съоръжения са групирани в чертите на селището и формират единствения за Европа сакрален сектор от ранната новокаменна епоха. Откритите човешки останки доказват, че в края на VII и началото на VI хил. пр. Хр. различните човешки популации живеят в сътрудничество и синхрон с природата.

Археологическият обект отстои на 1 км в източна посока от второкласното шосе Враца – Оряхово. Обозначен е с указателна табела и е достъпен за посещения. Два от най-атрактивните човешки скелети и олтарът с еленови рога са експонирани по уникален начин в зала „Археология“ на Регионалния исторически музей – Враца.



КУРТПАШОВА КУЛА

Със своя оригинален силует, въпреки малките си размери, създава впечатлението за средновековен замък. Тя е една от няколко подобни, съществували през турско време. Представлява укрепено жилище на местен феодал. Датира от XVII в., но елементите ѝ и начинът на строеж сочат приемственост от крепостното строителство на Българското средновековие – XVI в.

В кулата е разположен сувенирен и изложбен център. Отворена е за посещения.



Един от символите и забележителностите на града. Формата ѝ е правилна каменна призма с височина 13 м. Приземието е имало складово предназначение, а трите етажа са ползвани за жилищни нужди. Смята се, че датира от XVI в. Тогава местните нотабили аяни придобили особен статут на институция. Аяните играели важна роля в обществения живот, определяли размера на изискваните от държавата данъци, намесвали се грубо и най-често с користни подбуди във взаимоотношенията между раята и върховната власт. Такива местни първенци ще да са били тези, за чиито нужди е била построена Кулата на Мешчиите. В онова смутно време честите народни движения, въстанията, войните и разбойническите действия създават постоянна заплаха особено за тамошните аяни и за органите на властта. В края на XIX в. кулата е била преустроена като градски часовник, през 2006 г. е реконструирана. Монтиран е циферблат, както и ново художествено осветление.



ХИЖАТА – ЕДИН ОТ СИМВОЛИТЕ НА ВРАЦА

Комплекс „Вестителя“ е любимо място за отдих на врачани, наричано още „Хижата“. Оттук на 9 ноември 1877 г. руският войник Петлак известил освобождението на града.

Паркът е залесен и изграден с доброволния труд на врачани през 1924 г. В непосредствена близост до Хижата се намира паметникът на Вестителя на свободата. Всяка неделя и в празничните дни точно в 12,30 ч. там звучи тържествена мелодия.

До Хижата се стига пеша, като се тръгва от площад „Христо Ботев“ по стълбище с 420 стъпала или по асфалтиран път, минаващ покрай болницата.

Адрес: с. Челопек

Работно време:

понеделник – неделя

9.00 – 18.00 ч.

Тел.: 092 625 269; 0886 964 793

Село Челопек е родното място на Вазовата героиня, чийто подвиг е описан в разказа „Една българка“. През 1899 г. Иван Вазов пристига във врачанското село, където научава историята за Баба Илийца. Около 105 години след случката се изгражда и къща, посветена на нея. Сградата се построява в непосредствена близост до родния ѝ дом и има автентична и красива архитектура. През 2003 г. официално отваря врати за посещения.

В къщата е подредена изключително богата и забележителна експозиция от стари предмети на бита и мебели, красиви килими, типични народни носии за този край на България и т.н. Голям интерес за туристите представлява родословното дърво на прочутата българка.

Къщата е разположена в самия център на селцето, по пътя за легендарния връх Околчица.



ОБЩА ИНФОРМАЦИЯ

Природен парк „Врачански Балкан“ е един от най-популярните природни паркове в България, пленяващ със своите непристъпни скали, уникални пещери, красиви водопади и разнообразен растителен и животински свят. Той е вторият по големина природен парк в България с площ от 28 803,9 ха.

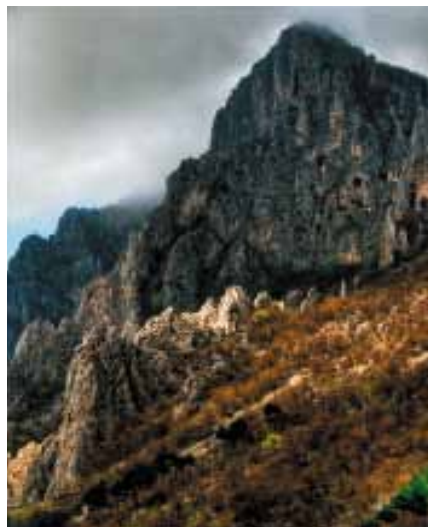
Природен парк „Врачански Балкан“ е обявен за защитена територия през 1989 г. със статут на „Народен парк“. С влизането в сила на Закона за защитените територии паркът е прекатегоризиран в „природен“ – една от шестте категории защитени територии, които се управляват с цел опазване на биологичното разнообразие, развитие на научни, образователни и рекреационни дейности, на туризъм и устойчиво ползване на възобновяемите природни ресурси при запазване на традиционните форми на поминък.

Управлението на защитената територия се осъществява от Дирекцията на Природен парк „Врачански Балкан“, създадена през 1996 г. Тя е пряко подчинена на Изпълнителната агенция по горите към Министерството на земеделието и храните.



Природен парк „Врачански Балкан“ обхваща по-голямата част от Врачанската планина и масива на Лакатнишките скали. Врачанската планина заема междинно място между Предбалкана и Главната старопланинска верига и се издига с величествени скални склонове южно от гр. Враца и Врачанското поле. На юг за граница служи дълбоко врязаният пролом на р. Искър. За западна граница е приета Дружевската седловина. Планината има направление северозапад – югоизток. Дълга е около 30 км и широка 10–15 км. Нейният ясно обособен масив рязко я отличава от съседните планини.

Извиращите от планината реки Лева, Черна и Златица разчленяват планината на три дяла – Беглички (Югозападен), Стрешерски (Северозападен) и Базовски (Източен). Най-обширен е Бегличкият дял с най-висок връх Бегличка могила (1481,7 м).



ГЕОЛОГИЯ

Повърхностните карстови форми като валози, въртопи, понори, обрасли в периферията си с огромни букови гори, заемат обширни площи. Мощността на варовиците е около 1300 м. В границите на Природен парк „Врачански Балкан“ се намират едни от най-интересните пещери и пропасти – около 600.



Специфичното съчетание на абиотичните фактори – климат, почви, релеф, води и др., определя спецификата на живите елементи на природата на Природен парк „Врачански Балкан“, особено силно изразена в биологичното разнообразие на района. Цялостният облик на растителната покривка се определя от естествени, първични по произход основно букови и дъбови гори. От особен фитоценотичен интерес са екосистемите на маклена, ореха, бука, черния бор, келереро-вия центрантус и тези с участието на хиркански клен, сребролистната липа и др. Шестнадесет от установените местообитания на територията на парка са обхванати от Закона за биологичното разнообразие в България и от Директивата за хабитатите на Европейския съюз, което определя тяхната национална и общоевропейска значимост. Типични за района на парка са: хазмофитна растителност по варовикови скални склонове, извори с твърда вода и туфести формации, варовикови сипеи и сипеи от варовикови шисти, естествени еутрофни езера с растителност, букови гори от различен тип, гори от космат дъб, гори от сребролистна липа и др.



Природен парк „Врачански Балкан“ е от особено голямо значение за опазване на 1082 вида висши растения, 103 вида лишеи, 185 вида гъби, 186 вида мъхове и 178 вида водорасли. С международен природозащитен статус са 37 вида висши растения, 35 вида са защитени от Закона за биологичното разнообразие. На територията на парка са разпространени шест български ендемита: йорданова камбанка, келереров центрантус, рожец, ковачев зановец, велчево плюскавиче и др. Всички те са с ограничено разпространение в страната. Находището на келереровия центрантус е приблизително една втора от глобалната популация на този вид, а находищата на велчевото плюскавиче в парка съхраняват 50% от националната популация на вида.



Установени балкански ендемити и реликтни видове са: скален равнец, гръцки ким, лаврово бясно дърво, маслиноподобно бясно дърво и др. В границите на парка са установени 343 вида лечебни и 184 вида медоносни растения.

Критично застрашени растения на територията на парка са: люспестото изтравниче, келереровият центратус, ковачевият зановец, казашката хвойна, жълтият планински крем, велчевото плюскавиче и кълбестата траунстенайра.

На територията на парка са установени 1507 вида животни, в т.ч. 276 гръбначни и 1231 безгръбначни. Врачански Балкан е важно място за гнездене на 120 вида птици, някои от които с висока плътност на популациите: черен щъркел, белоопашат мишелов, скален орел, обикновена ветрушка, чухал, зелен кълвач, полска чучулига, пъстър скален дрозд, червеногърба сврачка и др. Над 170 вида са от европейско природозащитно значение, а 157 вида са защитени от Закона за биологичното разнообразие. През парка минава един от европейските миграционни пътища на птиците – Via Aristotelis.



По отношение на бозайната фауна Природен парк „Врачански Балкан“ се отличава с относително голямо видово богатство. Срещат се общо 36 вида бозайници, някои от които са: горски сънливец, белогръд таралеж, язовец, видра, черен пор, дива котка, сърна и др.

Старите широколистни гори на парка са най-важното местообитание на редките Бехщайнов нощник и широкоух прилеп. Досега на територията са познати 22 вида прилепи от общо 33 вида, установени за България.

Територията на Природен парк „Врачански Балкан“ е част от Националната екологична мрежа „Натура – 2000“ като специална защитена зона по Директивата за птиците 2009/147/ЕС и защитена зона по Директивата за хабитатите 92/43/ЕС.

Природен парк „Врачански Балкан“ е един от важните райони за пеперуди в България.



Дирекцията на Природен парк „Врачански Балкан“ изгражда и поддържа разнообразни интерпретативни маршрути на територията на парка. Целта на маршрутите е по забавен и нагледен начин да запознаят посетителите с природното, културното и историческото наследство на района, съчетавайки го с приятна туристическа разходка.



„Воеводин дол – Скакля“

Воеводин дол – водопад Скакля – гр. Враца

Време за преминаване на маршрута: 2,5 часа

Маршрутът показва характерни части от резервата „Врачански карст“. По него може да се видят характерни карстови форми и редки представители на флората и фауната.

Маршрутът започва на 20 м от пролома Вратцата на десния бряг на р. Лева. Следва изкачване по Воеводин дол през красива букова гора. От лявата страна на изкачването се издига висок скален отвес с много пещери и образувания. На две места по маршрута са оформени кътове за отдых с пейки. След второто място за почивка наклонът става по-стръмен с изкачване до билото. На самото било има изграден заслон, а 100 м на юг от него – каптиран извор.

Маршрутът продължава по билото, където някога е имало селище, и след десет минути се достига отвесната стена на водопада Скакля. Заобикаля се от изток горната част на водопада и започва стръмно слизание по дерето. След около час достига гр. Враца в района на болницата.

Маршрутът е изграден от РИДЪФ Враца.



„Планинарство за начинаещи“*Време за преминаване на маршрута: 3 часа*

Маршрутът е изграден в м. Леденика и започва непосредствено от ресторанта на комплекса. По него на подходящо оформени табла са представени основни теми, които дават минимум знания за приятното и безопасно пребиваване в планината. Това е информация за техниката на ходене и за организацията на движението, скипировката, видовете биваци, туристическата маркировка, начални познания по топография и метеорология, за опасностите в планината и оказването на първа помощ. Маршрутът е наситен с красиви гледки и възможности за наблюдение на редки представители на флората и фауната. По него са изградени места за почивка и зона за пикник с чешма. Трасето е обозначено с лятна и зимна маркировка.

**„Карст и биологично разнообразие“***Време за преминаване на маршрута: 2 часа*

Маршрутът е изграден в непосредствена близост до пещерата Леденика и Посетителския център „Прилепа“. При преминаването по трасето посетителите се запознават с повърхностните карстови форми, с характерната флора и фауна и връзката помежду им. На подходящи табла е поднесена информация за резервата „Врачански карст“, по чиято граница се преминава, за надземните и подземните карстови форми, за специфичната флора и фауна и опазването на карстовите масиви. По трасето са разположени места за отдих.

„По стъпките на Ботевата чета“

Време за преминаване на маршрута: 1,5 часа

Историческият маршрут „По стъпките на Ботевата чета“ е кръгов и запознава с формирането и бойния път на четата на Христо Ботев от Козлодуйския бряг до местностите, в които е дала последните си сражения. Пътеката отвежда до лобното място на Христо Ботев и разказва за съдбата на четниците след смъртта на войводата.

Темата е представена на подходящо оформени табла и е придружена от снимков и картен материал, илюстрации и биографии на най-известните участници в четата.

Маршрутът е изграден от неформална група „Вратцата“.



ИСТОРИЧЕСКИ И АРХЕОЛОГИЧЕН МАРШРУТ

Наследствена пътека „Антична и Средновековна Вратица“

Време за преминаване на маршрута: 1 часа

Кръговият маршрут е изграден в местността, наречена „Градище“, непосредствено до прохода Вратица, където според историческите сведения е възникнал град Враца.

По времето на ранната елинистическа епоха – втората половина на IV в. пр. Хр., по тези места съществува тракийско селище. Неговото създаване е свързано с охраната на пътя, водещ до медните мини в Балкана.

Маршрутът запознава посетителите с направените разкопки, с предназначението на отделните обекти, с тяхната историческа и културна стойност. При преминаване на пътеката туристите ще видят снимки и на откритите оръдия на труда и накити в местността.

Маршрутът е лесно достъпен и подходящ за преминаване от посетители от всяка възрастова група.



СПОРТНО-ТУРИСТИЧЕСКИ МАРШРУТ

„Горска пътека на здравето“

„Горска пътека на здравето“ дава възможност на посетителите да съчетаят една фитнес тренировка на открито с приятен преход в планината. По трасето на пътеката са изградени 5 площадки с различни фитнес уреди и указателни табели, които насочват посетителите какви упражнения могат да правят и как да се натоварват правилно.

На най-високата точка на маршрута има изградена зона за релакс и медитация.

Пътеката свързва Горския дом с вилата АЕЦ „Козлодуй“ и е изградена така, че да може да се преминава и в двете посоки.

Изградена е с финансовата помощ на АЕЦ „Козлодуй“, Община Враца и ДПП „Врачански Балкан“.

Време за преминаване на маршрута (с изпълнение на упражненията): около 45–50 мин.

Маршрутът е лесно достъпен и подходящ за преминаване от посетители от всяка възрастова група.



ОБРАЗОВ АТЕЛЕН МАРШРУТ

Белоглавият лешояд в природен парк „Врачански Балкан“

Време за преминаване на маршрута в една посока: 2 часа

Пътеката ще Ви въвлече в тайнствения свят на едни малко познати птици в България – лешоядите. Тя ще Ви отведе до специално изградената клетка (волиера) за адаптация на белоглави лешояди (*Gyps fulvus*), внесени от Испания, с цел възстановяване на популацията на тези забележителни птици във Врачанския Балкан.

Маршрутът не само ще Ви поднесе интересна информация, но и ще Ви даде възможност на живо да се срещнете с белоглави лешояди от специално изградения наблюдателен пункт и други подходящи места за наблюдение.

Пътеката започва от с. Долно Озирово, изкачва се към волиерата и завършва в местността „Изворо“ в подножието на скалния масив „Котля“, където можете да отдъхнете и да се освежите със студена планинска вода.



Старо село – Свражен

Продължителността на целия маршрут е около 3 часа пеш или около 2 часа с велосипед

Маршрутът започва от кв. Свражен на с. Миланово и минава през местността „Влаови воденици“, чиито руини са почти напълно потънали в растителност. От там се открива прекрасна панорамна гледка към местността Русinov дел.

Продължавайки нагоре към билото на планината, ще стигнете до махала Старо село и черквата „Рождество на Пресвета Богородица“, построена през далечната 1492 г. От там можете да продължите своята разходка до село Миланово (30 мин.) или до хижа Пършевица (2 часа).

По време на Вашето планинско пътешествие информационни табели ще ви разкажат за историята на местността и бита на хората, живели по тези места.



Враца – пещера „Леденика“

Време за преминаване на маршрута в едната посока: 2 часа

Маршрутът започва от прохода „Вратцата“, след което се изкачва над скалния венец „Гарванец“, от където ще можете да се насладите на приказни гледки към Врачанския Балкан. След стръмното изкачване следва приятно и леко спускане към пещера „Леденика“. По трасето на маршрута ще можете да се запознаете с интересна информация за пещерните образувания, за всички благоустроени пещери в България, за най-интересните пещери в света, както и за заплахите, пред които са изправени. За Ваше удобство по маршрута са изградени кътове за отдых, а от Мечото кладенче можете да си налеете студена планинска вода. Не забравяйте да сложите в раницата си фотоапарат и разбира се, добро настроение.



ТУРИСТИЧЕСКИ И ОБРАЗОВАТЕЛЕН МАРШРУТ

Пещера „Леденика“ – с. Горно Озирово

Време за преминаване на маршрута в една посока: 4–5 часа

Маршрутът започва в близост до хижа „Леденика“, като преминава през разнообразни природни терени – от открити ливади до красиви вековни букови гори. По време на Вашето планинско пътешествие ще можете да се запознаете с 10-те природни парка в България и да получите любопитни сведения за биологичното разнообразие и възможностите за туризъм във всеки от тях. По трасето на пътеката са разположени кътове за отдих и един туристически заслон в случай на лоши климатични условия. Пътеката минава и в непосредствена близост до една от най-трудните за проникване пещери в България – Барки 14.



ТУРИСТИЧЕСКИ МАРШРУТИ

На територията на парка има над 20 разработени туристически маршрута. В пътеводителя са включени най-популярните 10 туристически пътеки. Поддръжката и маркирането на маршрутите се извършва от БТС.

1. Врачанска екопътека

гр. Враца – с. Згориград – водопад Боров камък – хижа „Пършевица“

Време за преминаване: 4 часа

Това е една от най-атрактивните и посещавани екопътеки в страната. Входът на пътеката се намира след село с. Згориград в м. Лагера. Маршрутът следва каньона на р. Лева. Шест дървени моста, множество стълби и парапети, построени от двете страни на реката, отвеждат до водопад Боров камък с височина 63 м.

Пътеката минава непосредствено под водопада. Пътят продължава по дървена стълба и излиза на красива поляна в подножието на вр. Боров камък. От там вдясно по стръмна пътека през вековна букова гора се стига шосето в м. Червения завой, откъдето на 30 мин. преход се намира хижа „Пършевица“. Други възможни варианти от поляната под водопада са: м. Царево ливаге – вр. Околчица; м. Зебрец – водопад Скакля – гр. Враца.





2. Гр. Враца – м. Гарванец – хижа „Леденика“

Време за преминаване: 3 часа

Маршрутът започва от Посетителски център „Натура“. Върви се по шосето за с. Згориград и след прохода Вратцата се тръгва вдясно по шосето за пещерата Леденика. Пътеката се вие стръмно през поляни и пасища, като пресича завоите на шосето, после остава пътя, бързо набира височина по горист хребет в северна посока и извежда под скалните отвеси в м. Гарванешки камък. Продължава се в западна посока и се излиза на обширно билно пасище с голяма кошара – м. Кравя. Пресича се карно поле и след това шосето за Леденика и по широк горски път се слиза на шосето, по което се продължава до хижа „Леденика“.



3. Гр. Враца – водопад Скакля – вр. Околчица

Време за преминаване: 3 часа

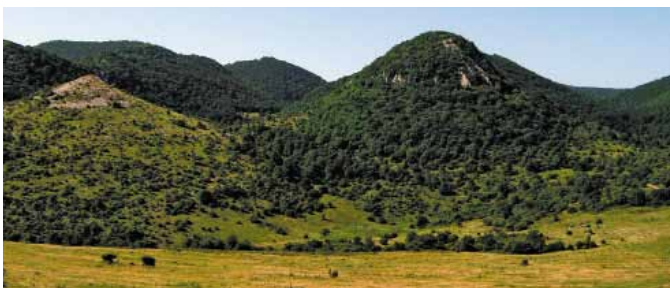
По улицата над служба „Пожарна безопасност“ (покрай МБАЛ „Хр. Ботев“) се излиза в края на града при дома за стари хора „Зора“. Пътеката минава покрай изоставена кариера за варовик и завива вляво, като пресича коритото на потока, спускащ се от водопада. След леко изкачване извежда до карстов извор, където отново пресича потока и започва стръмно да се насочва към водопада. След като достигне до подножието му, пътеката завива рязко вляво, преодолява много стръмен участък, минавайки покрай входа на голяма, но плитка пещера, и извежда на обширна поляна в горната част на скалния венец, където има кът за отдых с пейки и маса. Пътеката завива вдясно и в югозападна посока през карни полета извежда на просторни пасища с кошари в м. Патлейна. Продължава се срещу течението на потока и се достига до голям карстов извор, където също има кът за отдых. Оттук следва плавно изкачване в югоизточна посока по коларски път и се достига разклон – в посока запад–югозапад се отклонява пътеката за хижа „Пършевица“. Продължава се по пътя направо, който изкачва към м. Царево ливаге и през местностите Избата и Клено извежда на шосето, по което вляво за около 10 мин. стига-ме паметника на вр. Околчица.



4. Гр. Враца – кв. „Медковец“ – вр. Околчица

Време за преминаване: 3 часа

От центъра на кв. „Медковец“ се излиза до крайните къщи в най-високата му част, завива се вляво и се пресича потокът в Медковски дол. Тук започва каменист коларски път, който е с множество серпентини, и по преки пътеки, пресичащи завоите, извежда на теснината под вр. Света гора. Пътят навлиза в гора и покрай няколко кошари извежда до карстов извор. От тук пътеката води през борова гора и след това през широка поляна с млади борови насаждения и извежда на коларски път в м. Царево ливаге. Продължава се през местностите Избата и Клено и се достига паметникът на вр. Околчица.



5. Гр. Враца – м. Йолковица – вр. Околчица (Ботев път)

Време за преминаване: 3 часа

Маршрутът започва в близост до разклона за с. Паволче на шосето Враца–София. Изкачва се по горски път до малка терасовидна поляна в м. Курдовица. С няколко серпентини пътеката стига до обширна поляна – м. Таушаница, след което навлиза отново в гората и покрай малък поток извежда до Лесковото кладенче. Оттук пътеката завива вляво, започва да се изкачва стръмно през букова гора, води към красиви билни поляни в м. Вола и след това към м. Избата – обширно наклонено пасище с голяма чешма. Продължава се по каменист коларски път, от който след завоя се отклонява пътека, извеждаща до лобното място на Хр. Ботев в м. Йолковица. Оттук за около 20 мин. се стига до паметника на вр. Околчица.





6. Вр. Околчица – м. Погледец – м. Рашов дол – с. Лютиброд

Време за преминаване: 3 часа

От паметника на вр. Околчица се тръгва по шосето за Враца. След около 40 мин. се отбива вляво и през обширно карно поле покрай кошара пътеката се спуска към м. Погледец, където е построена беседка. Спускането продължава през м. Кривульо и покрай заслона „Погледец“, като се пресичат серпентините на пътя и при характерен остър завой на шосето (Панковата крива) се отклонява вдясно. Продължава се към м. Промката, откъдето следва стръмно спускане към м. Рашов дол. По широка алея се излиза на шосето от с. Лютиброд за Враца, пресича се жп линията и покрай скалното образувание Ритлите се слиза в с. Лютиброд.

Маршрутът се поддържа от МК „Ботев път“.



7. Хижа „Пършевица“ – м. Боров камък – вр. Околчица

Време за преминаване: 4,5 часа

От хижата в северна посока се излиза на шосето за стария рудник. Върви се по пътя десетина минути и след Червения завой пътеката започва да се спуска през букова гора към обширна поляна над водопада Боров камък. Оттук се продължава в посока изток–североизток през стара букова гора, преминава се през м. Локвите, през обширни билни пасища в м. Зебрец и покрай кошара се излиза на коларски път. Продължава се по пътя, който извежда през местностите Царево ливаге, Избата и Клено, и се стига до паметника на вр. Околчица.





8. С. Очин дол – хижа „Пършевица“

Време за преминаване: 4 часа

От площада на селото стръмна уличка изкачва към м. Пресвещица в северния край на селото, където са открити останки от раннохристиянски храм от V–VI в. Продължава да набира височина по пътя през Рачова ливада към м. Падеш. От тук пътеката върви на север по билото на Томовски рът и преминава през м. Горен ключ, където е построен малък каменен заслон. Подсича се от изток вр. Остра могила и се навлиза в широкия Кузманишки валог. Вляво се виждат отвесите на Кобилини стени, вдясно остава вр. Бегличка могила, първенецът на Врачанска планина. Оттук за около 30 мин. се слиза до хижа „Пършевица“.



ТУРИСТИЧЕСКИ МАРШРУТИ

9. Гр. Враца – м. Локумчето – м. Замбина могила – хижа „Пършевица“

Време за преминаване: 4 часа

Маршрутът започва от Посетителски център „Натура“. Върви се по шосето за с. Згориград и след прохода Вратцата се тръгва вдясно по шосето за пещерата Леденика. След първия остър завой се отбива вляво по добре очертан коларски път. Маршрутът преминава в планинска пътека, която отново излиза на шосето. На следващия остър завой пътеката се отклонява вляво, преминава през дере с течаща вода, през красива букова гора се изкачва по хребета Локумчето и излиза отново на шосето. След около 1 км по шосето вдясно по дере се достига трудовашката чешма. От чешмата се продължава нагоре, като се пресичат серпентините на шосето и се достига разклонът за хижа „Леденика“ и хижа „Пършевица“. От разклона се тръгва по шосето вляво, преминава се покрай почивните станции в м. Учителски колонии и се отбива вдясно по добре маркирана пътека. Маршрутът пресича серпентините на шосето, изкачва Замбина могила, връща се отново на шосето по което се преминава през м. Горски дом и се достига до хижа „Пършевица“.





10. Гара Лакатник – с. Миланово – хижа „Пършевица“

Време за преминаване: 5 часа

Маршрутът започва от карстовия извор Житолуб срещу гара Лакатник. Добре оформена алея с парапети и места за отгдих криволички по Черната стена и извежда на Алпийска поляна, където са изградени заслони и кътове за отгдих. По широка алея вдясно се излиза над Черната стена. В горната част на скалата върху железни греди е изграден алпийски заслон Орлово гнездо. Маршрутът продължава по алея вдясно, която извежда до Паметника на септемврийци. От него в северна посока по билото се преминава през стари махали и се достига с. Миланово. От центъра на селото се тръгва по пътя за Враца. Пътеката на много места пресича серпентините на пътя и минава през гората. Преминава се през м. Корита и се достига м. Каличина бара и хижа „Пършевица“.



МОНАСТИР „СВ. ИВАН РИЛСКИ“

Манастир „Св. Иван Рилски“ е разположен в полите на Врачанския Балкан на 6 км западно от Враца, над кв. „Бистрец“.

Според древно предание в околностите на манастира се е намирало тракийско светилище. От стенописите с надписи в скалния венец над манастира се знае, че той е бил възстановен през 1540 г. от Димитър Дубов.

През Възраждането тук се развива книжовно-просветна дейност, в манастира творят Йосиф Брадати и неговият ученик поп Тодор Врачански, открито е и килийно училище.

В манастира е имало златарска работилница, а през 1822 г. е основана първата в България шампарска работилница. С тази си дейност монасите поддържали връзки и разнасяли гравюри по руските манастири.

Последното възстановяване на обителта започва през 2005 и продължава до 2009 г.

От стария манастирски комплекс най-добре е запазена църквата. Постройките към него са изградени по време на последното му обновяване, а от старите сгради не е останало почти нищо.

В манастирската черква са запазени следи от три слоя стенописи. Според последните проучвания първият е от XI в. Забележителното при тези стари стенописи е, че разположението на светците не е според православния канон. Над абсидата има фриз с уникални изображения на преплетени змии – детайл, нехарактерен за стенописите.

В близост до манастира има скален венец, от основите на който блика карстов извор, а върху западната му стена са запазени останки от стенописи. На тях са изобразени пет сцени от житието на св. Димитър. Още по-нагоре в скалите се намира Постницата, където според легендата е живял Иван Рилски.

Как да стигнем? До манастира се стига по маркирано отклонение от пътя за град Монтана.



ЧЕРЕПИШКИ МОНАСТИР „УСПЕНИЕ БОГОРОДИЧНО“

Черепишкият манастир „Успение Богородично“ датира от Второто българско царство – построен е по времето на цар Иван Шишман (1371–1393). В периода на османското владичество Светата обител е многократно разрушавана и опожарявана. В края на XVI в. е реконструирана от св. Пимен Софийски. В годините на Националното възрожденско манастирът се превръща в просветно средище. Създадено е килийно училище, писани са и преписвани книги, жития и евангелия. Оттогава датират реликви като Черепишкото евангелие, подвързано през 1512 г. със златни корици и украсено





с библейски сцени, както и евангелието на монах Данаил и създадената от Якоб Книга на апостолите. През 1797 г. в „Успение Богородично“ намира убежище св. Софроний Врачански. В периода 1872–1876 г. манастирът е посещаван и от членове на Врачанския революционен комитет и представители на БРЦК. В близост до Черпишкия манастир е местността Рашов дол, където се развива последното сражение на част от Ботевата чета, предвождана от Георги Апостолов. „Успение Богородично“ е посетен и от Иван Вазов през 1889 и 1907, а през 1897 г. той е спирка на Алеко Константинов по време на похода му из тези места, след който се ражда популярният пътепис „Българска Швейцария“.



ПРИРОДНИ ЗАБЕЛЕЖИТЕЛНОСТИ

Вратцата

Проходът Вратцата, наричан в Средновековието Вратица, е символ на град Враца и се свързва с името на града. Обявен е за природна забележителност през 1964 г. и се простира върху площ от 2 ха. През него минава пътят за пещера Леденика, хижа „Пършевица“ и с. Згориград. Проходът огражда ждрелото на р. Лева и е рядко красив и внушителен скален масив. Отвесните скали на Вратцата са най-високите на Балканския полуостров за тази надморска височина – над 400 м отвес, а и са най-популярният алпийски обект в България. Делят се на Централна стена, Източен и Згориградски масив. По тях са трасирани над 140 алпийски маршрута с различна категория на трудност, някои от които са емблематични за българския алпинизъм – „Огледалата“, „Винкела“, „Кучешкия зъб“ и др.

В пролома са запазени останки от средновековната крепост Вратица – X–XII в.



Пещера Леденика

Пещерата Леденика се намира в Стрешерския дял на Врачанската планина. Тя е най-посещаваната благоустроена пещера в България. Входът ѝ е разположен на 830 м надморска височина. Приема първите посетители в далечната 1961 г. Дължи името си на изключителната ледена украса от сталагмити, сталактити и сталактони, образуваща се в първите две зали през зимата.

Пещерата е дълга около 300 м и има десет зали, най-голямата от които е известна като Концертната зала. Ежегодно в нея се провеждат концерти. Температурата в пещерата варира от -7°C до 15°C . Влажността на въздуха е 92%. Със своите многобройни образувания, фигури и драперии пещерата е една от най-красивите в страната. Отворена е целогодишно. В непосредствена близост се намират Посетителският център „Прилепа“, хижа „Леденика“, познавателните маршрути „Планинарство за начинаещи“ и „Карст и биоразнообразие“.

Как да стигнем? Пещерата се намира на 16 км по асфалтов път от гр. Враца за хижа „Пършевица“.

**Водопад Скакля**

Скакля е най-високият непостоянно течащ водопад в България и на Балканите – 141 м. Намира се на 1,5 км южно от Враца, над хълма Калето. В района му са открити останки от средновековното българско селище Патлейна. Красив през всички сезони, от горната му част се откриват прекрасни гледки към Враца и Врачанското поле. Пресечна точка е на няколко туристически маршрута и може да бъде наблюдаван от центъра на град Враца.

Как да стигнем? По маркиран маршрут гр. Враца – водопад Скакля – вр. Околчица.



Божият мост

Божият мост е естествен скален мост в Чиренско-Лилишкия карстов район. Висок е около 20 м, широк – около 25 м, а по главната си ос тунелът, образуван от Лилишка бара, е с дължина около 100 м.

Мостът е обявен за природна забележителност на 5 февруари 1964 г. Тук се намира и пещерата Понора, в която тече подземна река с малки водопади.

Последното езеро и реката завършват със сифон, чиято вода се излива в живописния карстов извор Жабокрек. В нея се влиза само със специална екипировка и професионален водач. В непосредствена близост са разположени останките от средновековната българска крепост Градище. При археологическите разкопки на крепостта е установено, че тя е изпълнявала стражеви функции през късноримската епоха и Ранното българско средновековие.

Как да стигнем? По пътя за с. Чирен на около 15 км северно от гр. Враца.

**Върх Околчица**

Издига се югозападно от град Враца, над с. Паволче. На това място по повод 50-годишнината от подвига на Ботевата чета е поставен маркировъчен знак – осмоконечен кръст, символ на българските опълченци. Десет години по-късно, през 1936 г., Ботевият комитет във Враца предприема строителството на паметник по проект на арх. П. Дограмаджиев и инж. Н. Новоселски. Мястото на паметника е избрано като : „...място видно, достъпно и близко до последното сражение...“. Паметникът представлява 36-метров осмоконечен каменен кръст и се издига и днес. В подножието на върха се провеждат традиционните тържества на 2 юни. В близост до вр. Околчица се намира историческата местност Йолковица – лобното място на Христо Ботев.

Как да стигнем? На 17 км от гр. Враца при с. Челопек се отделя пътят за вр. Околчица.



Ритлите

Ритлите са чудновати скални образувания, които се намират в Искърския пролом до с. Лютиброд. Скалните стени на левия бряг са значително по-ясно открити с дължина от 400 м и дебелина до 7 м. Тези скални форми са образувани преди 120 млн. години, когато тук е било дъно на море. В миналото римляните са използвали скалните стени като естествени укрепления срещу нашествениците. Част от Ритлите са естествено продължение на крепостните стени на средновековната крепост Коритенград. Градът се е простирил до реката, а при археологическите разкопки там са открити останките от 9 църкви.

В близост до Ритлите се намира и историческата местност Рашов дол. Тук през пролетта на 1876 г. са загинали в битка 10 четници от Ботевата чета. Днес костите им се пазят в малка костница, разположена в местността.

Как да стигнем? По пътя за гр. София от гр. Враца през Искърското дефиле – 96 км.

**Веждата**

Намира се над селата Паволче и Челопек и представлява скален венец, в основата на който преобладават подвижни варовити сипеи. Върху тях расте видът келереров центрантус, който е български ендемит и реликт, разпространен само тук и в местността Бански суходол на територията на Национален парк „Пирин“. Веждата е с обща площ 62,6 ха и е обявена за защитена местност със заповед № РД – 151/21.02.2003 г. на министъра на околната среда и водите. В района на защитената територия се срещат обикновен мишелов, белоопашат мишелов, скален орел, осояд, обикновена ветрушка, скална лястовица, ястребогушо коприварче, жълтоклюна гарга и др.

Как да стигнем? По асфалтовия път за с. Челопек. От селото тръгва пешеходен маршрут, който води до основата на сипеите.





Лакатнишки скали

Разположени са на левия бряг на р. Искър между реките Оплетненска и Пробойница. Скалите са изградени от червени пясъчници и варовици, които правят пейзажа изключително пъстър. На фона на скалите се открояват входовете на две пещери – Темната дупка и Ръжишката пещера. През 1938 г. алпинистите от Българския алпийски клуб построяват заслона Орлово гнездо, закрепен със стоманени греди и въжета на скалите. Лакатнишките скали се наричат „люлка“ на българския алпинизъм и по тях са прокарани множество съвременно екипирани турове с различна степен на трудност.

Как да стигнем? По пътя за гр. София от гр. Враца през Искърското дефиле на 60 км.



КОМПЛЕКС „ДЯДО ЙОЦО ГЛЕДА“

Монументът се намира на края на селото на една канара, надвиснала над р. Искър и споменатата във Вазовия разказ железница. Проектът за паметника е дело на скулпторите Моника Игаренска и Георги Тишков, а цялостната идея и основните средства са осигурени от Огнян Христов Петров, роден в селото. Скулпурата на Дядо Йоцо е висока 5 м, изработена е от бял врачански камък и е поставена през 2005 г. Около паметника ежегодно се организира и празник с названието „Де е българското?“.

Как да стигнем? По пътя за гр. София от гр. Враца през Искърското дефиле на 72 км.



Посетете развлекателен парк „Леденика“!

Тук ще можете да прекарате един-два почивни дни, изпълнен с емоции и приятни преживявания не само за Вашите деца, но и за цялото семейство.

Пещера „Леденика“ ще Ви изненада с единствената по рода си в България аудио и светлинна хореография. Светлинният спектакъл, съчетан със специално подобрена музика, е различен за всяка от съществуващите зали. Тук ще можете да видите прожекции върху воден екран, както и обемното шоу „Вулканът“.



В посетителски център „Прилепа“ ще можете да получите информация за пещера „Леденика“, природен парк „Врачански Балкан“ и неговите забележителности, флора, фауна и културно-историческо наследство. В центъра функционира единствената по рода си 5 D кинозала, в която се прожектират филми, свързани с природата.

Не пропускайте да си направите снимки при анимационния модул „Приказна алея“, който включва познати приказни герои за най-малките, както и да посетите анимационните програми на изградения амфитеатър.

За любителите на силните преживявания е изградена алпийска въжена градина, изкуствена алпийска стена и въжен тролей.

Развлекателен парк „Леденика“ е изграден по проект „Развитие на устойчив туризъм в Община Враца. „Леденика“ – туризъм без сезони“ с финансовата подкрепа на Оперативна програма „Регионално развитие“ 2007–2013 и реализиран от Община Враца и ДПП „Врачански Балкан“



ОРГАНИЗИРАНИ АТРАКЦИИ В ПРИРОДЕН ПАРК „ВРАЧАНСКИ БАЛКАН“

СПУСКАНЕ В НЕБЛАГОУСТРОЕНИ ПЕЩЕРИ

Голямо предизвикателство за спелеолозите и любителите на пещерното дело са много не благоустроени пещери из карстовия Врачански Балкан. Организираните прониквания се извършват след предварителна заявка и записване от:

*Клуб по туризъм,
алпинизъм
и пещерно дело
„Стрешеро“ – Враца*

тел: 0888 220 087; 092 640 126

*Спелеоклуб
„Веслец“ – Враца*

тел: 0887 179 607;
0895 559 200
e-mail: speleoveslec@abv.bg
e-mail: t_tiholov@abv.bg



ДЕЛТАПЛАНЕРИЗЪМ И ПАРАПЛАНЕРИЗЪМ

Подходящи места за практикуването на делтапланеризъм и парапланеризъм са вр. Околчица, Горна лифтова станция, ретранслаторната кула над с. Згориград, вилата на АЕЦ и др.

Клуб „Враца ХС“

(Делтапланеризъм и парапланеризъм)

Владимир Нешев
0899 981 612

Димо Димитров
0889 999 389

Клуб по парапланеризъм „Вертикално измерение“ – Враца

Цветан Цолов
0898 7768 71
e-mail: ozyline@gmail.com
e-mail: info@verticaldimension.com

Спортен клуб по делтапланеризъм и парапланеризъм

(Клуб за моторно и безмоторно летене „Околчица“)

Ангел Кацарски
0878 180 016;
e-mail: angel_kazarski@abv.bg



Катерачният обект – проходът Вратцата, се намира на 2 км югозападно от гр. Враца срещу течението на р. Лева. Скалите се характеризират с разнообразни форми, изискващи прилагането на всички способности на катерене и пъстър набор от клинове и „джаджи“ – клеми, френдове, ексцентрици. Условно обектът е разделен на 32 масива, по които има прокарани повече от 330 традиционни, алпийски и спортни маршрута. Скалата в по-голямата си част е здрава или не много ронлива. Централната стена е бисерът на Врачанските скали. С денивелацията си от 350 м тя заема първо място в България сред този род скали (доломитни с малка надморска височина). По нея има 56 алпийски маршрута, които са едни от най-сериозните в България. Повече информация за маршрутите може да намерите в интернет на адрес: <http://www.climbingguidebg.com> или директно от местните специализирани клубове.

Клуб по екстремни спортове „Вратица“ – Враца

Александър Сашев
тел: 0889 323 265;
0898 622 089
e-mail: club.vratitsa@gmail.com

Спелеоклуб „Веслец“ – Враца

тел: 0887 179 607;
0895 559 200
e-mail: speleoveslec@abv.bg
e-mail: t_tiholov@abv.bg

Клуб по туризъм, алпинизъм и пещерно дело „Стрешеро“ – Враца
тел: 0888 220 087;
092 640 126



РАФТИНГ ПО Р. ИСКЪР

Река Искър е мястото за обучение по воден слалом. Базата е палатъчен лагер край жп гара Левище и в Искърското дефиле. Трасето за спускане е с дължина около 10 км и се преминава за около 50 мин.

Инструкторите осигуряват предпазни каски и спасителни жилетки.

Клуб по воден слалом и ски „Скакля“

тел: 0889 250 007; 0887 557 007
e-mail: canu_club@yahoo.com
www.canuclub.hit.bg

Увеселителен парк „Приказката“

тел/факс: 092 663 695;
0888 020 030
e-mail: prikazkata_vratza@abv.bg
www.prikazkata.com



СПУСКАНЕ С ВЪЖЕ ПО ВОДОПАД – РАПЕЛ

Обектът е водопад Боров камък, намиращ се на 25 км от Враца, във Врачанския Балкан. Спускането се извършва непосредствено до водопада, на 3–4 м от водата, без намокряне. Времето за самото спускане по въжето е около 15–20 мин.

Увеселителен парк „Приказката“

тел/факс: 092 663 695;
мобилен: 0888 020 030
e-mail: prikazkata_vratza@abv.bg
www.prikazkata.com



КОННА ЕЗДА

Почувствайте духа на предците ни по един от най-добрите начини – на кон в планината, сам или с предпочитана компания. Предлага се възможност за едно незабравимо изживяване. Отделна програма за начинаещи.

Развлекателен комплекс „Средновековие“

тел: 0896 222 555;
0896 111 165



ФОТОЛОВ

Посещение на ловни райони във Врачанския Балкан, населени с пъдпъдък, скална яребица (кеклик), див гълъб, орел, ястреб, заек, язовец, лисица, диво прасе, сърна и др.

Фотолов може да се провежда през всички сезони.

Развлекателен комплекс „Средновековие“

тел: 0896 222 555; 0896 111 165



ВЕЛОПРЕХОДИ

Врачанският Балкан предлага вълнуващи велопреходи, съчетаващи красиви планински гледки и висок адреналин. На територията на парка има изградени веломаршрути, подходящи както за начинаещи, така и за запалени любители на планинското колоездене.

Вело клуб „Герак“

тел: 0878 499 829,
0898 481 755
www. <http://velo-vr.org/>



Национален фестивал на малките театрални форми
Организира се от Министерството на културата, Община Враца и Драматично-куклен театър – Враца. Провежда се всяка година в средата на м. май.

<http://theatre.vratza.com/>

Младежки музикален форум и форум на младия слушател
Организира се от Община Враца и Врачанската филхармония всяка година през месеците октомври и ноември.

<http://www.vratza.bg>

Международен фолклорен фестивал „Врачанска пролет“
Провежда се от 29 април до 1 май всяка година.

<http://www.vratza.bg>

Национален конкурс за млади изпълнители „Дико Илиев“
Провежда се на две години и се организира от Община Враца и СОУ „Отец Паисий“, Враца.

<http://www.vratza.bg>

Национален пленер за ученици „Врачанска есен“
Провежда се през м. октомври за ученици от училища по изкуства-та. Организира се от СОУ „Отец Паисий“, Враца.

<http://www.vratza.bg>



Пролетен фолклорен празник

Провежда се през м. април от читалищата на Община Враца, като се показва най-доброто от продукцията на самодейните състави.

<http://www.vratza.bg>

Празник на старата градска песен „Мара Врачанка“

Целта на този празник е да даде възможност за изява на групите за стари градски песни от цяла България, да възроди и обогати градската песенна традиция. Провежда се в средата на м. октомври.

<http://www.vratza.bg>

Ботеви дни

Провеждат се ежегодно от 27 май до 2 юни и са посветени на Христо Ботев и неговата чета. Дните са съпроводени с богата културна програма – конкурси, рецитали, изложби и концерти. Кулминация на честванията са митингът-заря на 1 юни и всенародното поклонение на 2 юни на вр. Околчица.

<http://www.vratza.bg>

Международен младежки театрален фестивал „Време“

Провежда се на всеки две години през месец юни. В изданията му взимат участие младежки аматьорски състави от целия свят.

www.youth-house.com



Графити фест

Провежда се през юни на централния площад „Христо Ботев“. Организатори са Историческият музей и Младежки дом – Враца. Съпроводен е от хип-хоп изпълнения, бийт бокс и брейк денс.
www.youth-house.com

Рокерски събор

Провежда се всяка година през месец август във Врачанския Балкан, в близост до пещерата Леденика.

Международен брейк денс турнир „Rockalution“

Международният брейк денс турнир Rockalution се организира от Младежки дом – Враца и брейк клуб MONSTRIBE – Враца.
www.youth-house.com

Традиционен Празник на курорта, минералната вода и Балкана „Вършец“

Провежда се от 6 до 12 август. Идеята на празника е да се почете целебната сила на минералната вода и красивата природа на Вършец.
www.varshets.bg



GOATMILK – Фестивал на спомените

Провежда се през м. май в с. Горна бела речка (Община Вършец).
www.novakultura.org

Фестивал на цветята във Вършец

Провежда се през м. юни.
www.varshets.bg

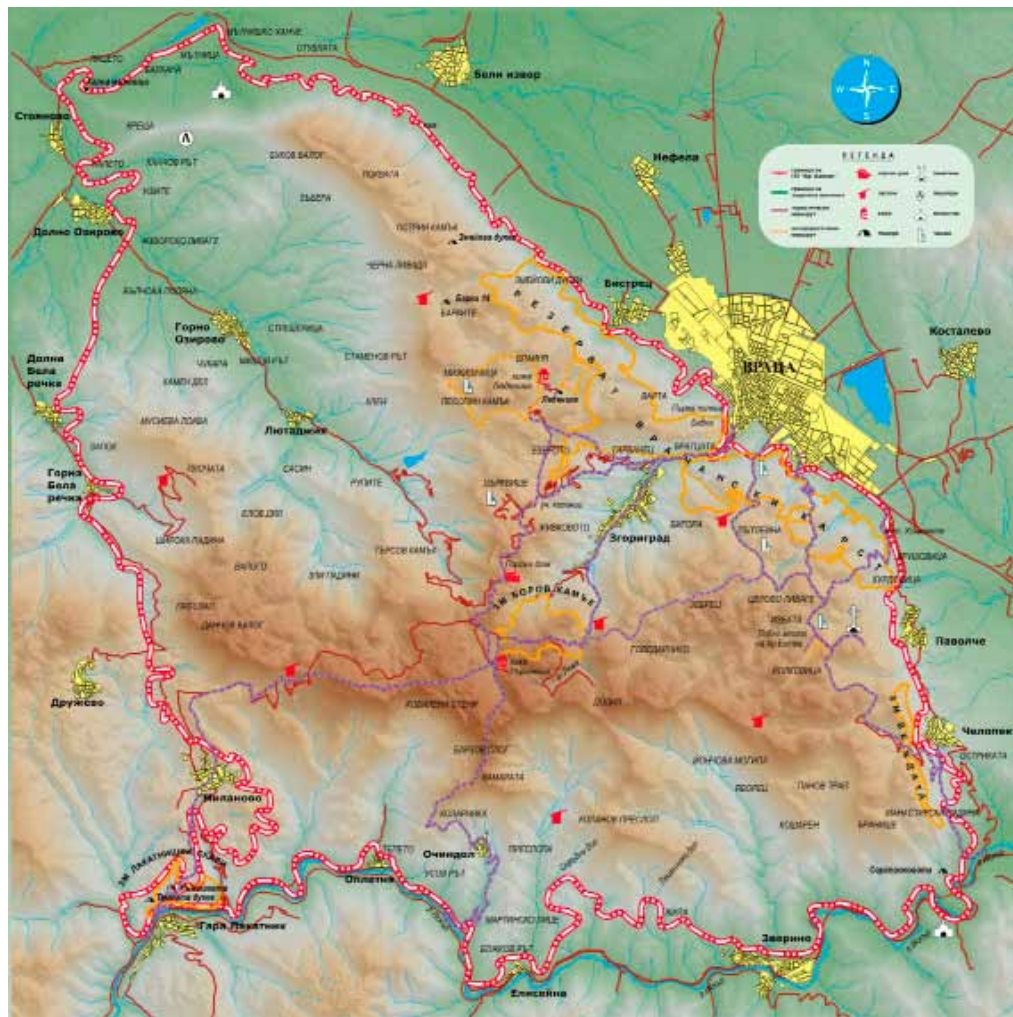
Национален фолклорен събор „Де е българското“

Провежда се в с. Очин дол на 23 май.
www.mezdra.bg



Туристическата карта представя основните туристически маршрути на територията на Природен парк „Врачански Балкан“. На интернет сайта – www.vr-balkan.net туристите могат да намерят освен подробно описание на маршрутите, така и GPS тракове на всеки маршрут. Там също са качени и описани и тракове на маркирани планински вело маршрути.

Настоящата карта може да бъде свободно изтеглена в голяма резолюция от www.vr-balkan.net



*Единен европейски номер за спешни повиквания***112**

<i>Дирекция на Природен парк „Врачански Балкан“</i>	092 66 58 49
<i>Посетителски център „Натура“</i>	096 66 03 18
<i>Община Враца – Централа</i>	092 62 45 81
	092 62 45 82
<i>Областна администрация – Враца</i>	092 66 10 46
<i>Регионална инспекция по околната среда и водите – Враца</i>	092 62 92 11
<i>Гражданска защита</i>	092 62 30 00
<i>Община Враца</i>	092 66 11 71
<i>Област Враца</i>	092 66 11 91
<i>Планинска спасителна служба</i>	0888 47 88 38
<i>Български червен кръст</i>	092 62 44 47
<i>Автогара Враца</i>	092 62 25 58
<i>Жп гара Враца</i>	092 62 44 15

Снимки:

*Боян Пищиков, Венислав Вълчев, Хари Берковски,
Любомир Попйорданов, Руслан Йорданов, Жечка Трифонова,
Робърт Николчев, Никола Стефанов, Оля Генова, Юлиян
Тананов, Даниела Борисова*

**ДИРЕКЦИЯ НА ПРИРОДЕН ПАРК****ВРАЧАНСКИ БАЛКАН**

Издава:

Дирекция на Природен парк „Врачански Балкан“
Община Враца

„Уникарт ЕООД“

www.unicart.bg