



ЕВРОПЕЙСКИ СЪЮЗ  
ЕВРОПЕЙСКИ СТРУКТУРНИ И  
ИНВЕСТИЦИОННИ ФОНДОВЕ



ОПЕРАТИВНА ПРОГРАМА  
ОКОЛНА СРЕДА

# ЗАЩИТЕНИ ЗОНИ по НАТУРА 2000 В област ВРАЦА



ЗЕЛЕНОТО БЪДЕЩЕ  
ЗАПОЧВА ОТ ТЕБ!

[www.eufunds.bg](http://www.eufunds.bg)

2021

## ЗАЩИТЕНИ ЗОНИ ПО НАТУРА 2000 В ОБЛАСТ ВРАЦА

На територията на област Враца има 18 защитени зони по НАТУРА 2000, от които 3 са за опазване на дивите птици и 15 за опазване на природните местообитания и дивата флора и фауна.

Най-голям площ защитените зони по НАТУРА 2000 има в общините Мездра, Враца, Козлодуй и Роман.

Някои от зоните са с много малка площ - Божите мостове, Каленска пещера, а други са разположени на територията на няколко области и в област Враца попада много малка част от тях - Бебреш, Портитовци-Владимирово, Козлодуй.

### Защитените зони в областта заемат територии от землищата на съответните общини:

№	Защитена зона/ община	Враца	Козло- дуй	Мездра	Роман	Бяла Слатина	Мизия	Криводол	Оряхово	Хайре- дин
1	BG0000332 Карлуковски карст			x	x	x	x			
2	BG0002009 Златията		x							x
3	BG0002053 Врачански Балкан	x		x				x		
4	BG0000374 Бебреш			x						
5	BG0000593 Билерниците							x		
6	BG0000487 Божите мостове	x								
7	BG0000594 Божия мост - Понора	x								
8	BG0000166 Врачански Балкан	x		x				x		
8	BG0001042 Искърски пролом - Ржана			x						
10	BG0000601 Каленска пещера			x						
11	BG0001014 Карлуково				x					
12	BG0000527 Козлодуй		x							
13	BG0000334 Остров								x	
14	BG0000533 Острови Козлодуй		x							
15	BG0000528 Островска степ - Вадин								x	
16	BG0000517 Портитовци Владимирово						x			
17	BG0000614 Река Огоста						x			
18	BG0000508 Река Скът					x				

## СЪДЪРЖАНИЕ

ЗАЩИТЕНИ ЗОНИ ПО НАТУРА 2000 В ОБЛАСТ ВРАЦА.....	3
ЗАЩИТЕНИ ЗОНИ ПО ДИРЕКТИВАТА ЗА ПТИЦИТЕ .....	5
„Врачански Балкан” BG0002053 .....	5
„Златията” BG0002009 .....	7
„Карлуковски карст” BG0000332.....	8
ЗАЩИТЕНА ЗОНИ ПО ДИРЕКТИВАТА ЗА МЕСТООБИТАНИЯТА.....	10
“Бебреш” BG0000374 .....	10
“Билерниците” BG0000593 .....	11
„Божиите мостове” BG0000487 .....	12
„Божият мост - Понора” BG0000594.....	13
„Врачански Балкан” BG0000166 .....	14
„Искърски пролом - Ржана” BG0001042 .....	16
“Каленската пещера” BG0000601.....	17
„Карлуково” BG0001014 .....	18
„Козлодуй” BG0000527 .....	20
“Остров” BG0000334 .....	21
„Острови Козлодуй” BG0000533.....	22
“Островска степ Вадин” BG0000528 .....	23
“Портитовци – Владимирово” BG0000517.....	24
“Огоста” BG0000614 .....	25
“Скът” BG0000508 .....	26
ЧЕСТО ЗАДАВАНИ ВЪПРОСИ ЗА НАТУРА 2000 .....	27
Използвана литература и източници:.....	30

## ЗАЩИТЕНИ ЗОНИ ПО ДИРЕКТИВАТА ЗА ПТИЦИТЕ

### „Врачански Балкан” BG0002053

Обща площ: 30,879.47 ha

#### Описание:

Врачанският Балкан е една от най-интересните земеповърхни форми, ясно открояваща се на фона на Западна Стара планина и Предбалкана. Разнообразието от скалисти гребени, заоблени върхове, долини и понори, както и голямата разлика в надморската височина (от 200 до 1482 м н.в) и разнообразната широколистна и иглолистна растителност, допринасят за съществуването на богата орнитофауна от общо 181 вида птици. От тях защитени от Закона за биологично разнообразие са 157 вида, а броят на видовете попадащи в различните международни природозащитни конвенции и директиви опазващи птиците е 173.

Районът е един от най-важните обекти в България (и в Европейския съюз като цяло) за 5 вида гнездящи птици. Това са орел змияр, белоопашат мишелов, ловен сокол, сокол скитник и бухал. Скалният орел също имат добра гнездова популация в района. От 2002г. се стартират дейностите по възстановяване на белоглавия лешояд, като гнездящ вид в защитената зона. Към 2020г. популацията на вида е възстановена и целогодишно над 50 птици обитават скалните масиви на Врачанска планина.

#### Културни и природни забележителности:

В зоната попадат редица природни забележителности като: пещерата Леденика, Ритлите, Лакатнишки скали, прохода Вратцата и др. От културните забележителности важно значение имат Черепишки манастир, манастир св. Иван Рилски (Пустини), къщамузей на баба Илийца, местността Околчица и др.







## „Златията” BG0002009

Обща площ: 43,499.06 ha

### Описание:

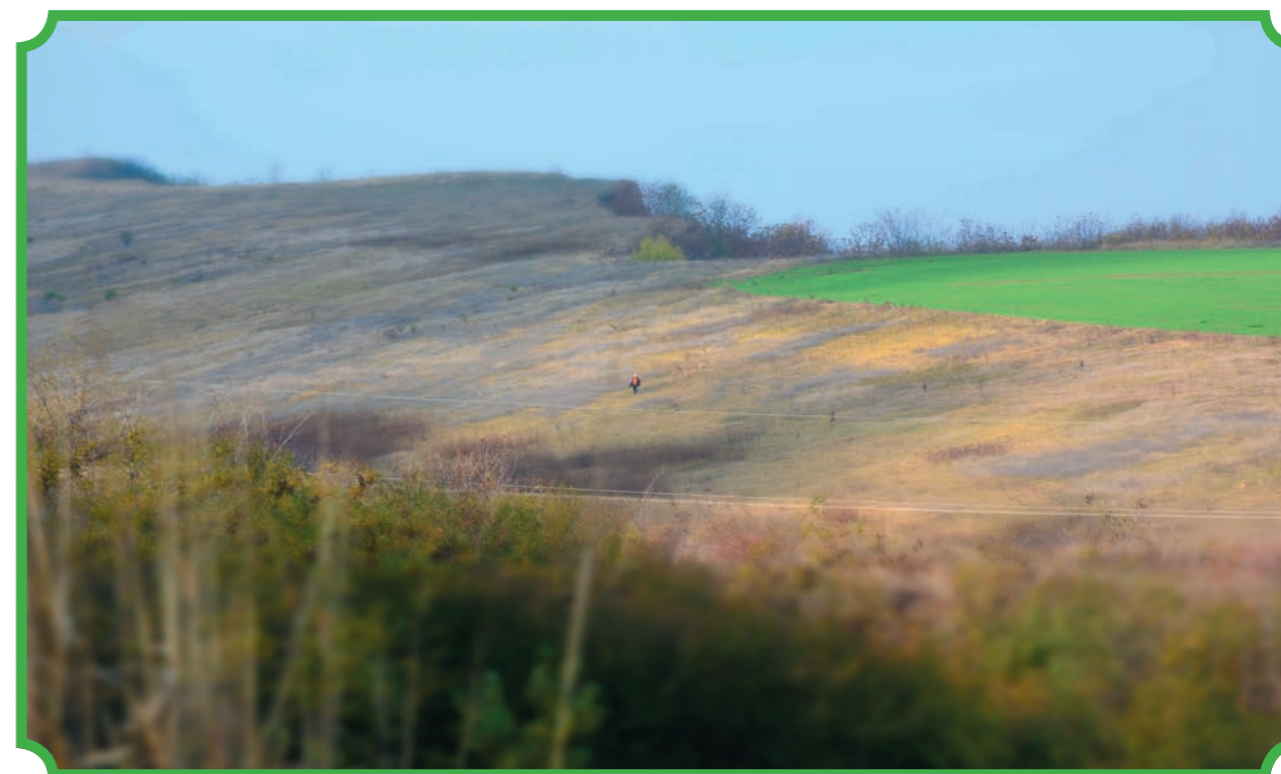
Обхваща плато с открити пасища със степен характер и обработваеми земи. На територията на Златията са разположени язовир Шишманов вал (Аспарухов вал), микроязовирите Бъзовец и Хайредин и няколко по-малки водоема. Разпръснато са разположени и пасища, овощни градини, лозя, ползащитни пояси и малки горички от широколистни дървета, както и крайречни гори по поречието на река “Огоста”.

Района обитават 122 вида птици, сред които малък и голям воден бик, червена чапла, тръстикова и полска блатар, късопръст ястреб, вечерна ветрушка, орел змияр, сив жерав, дропла, земеродно рибарче. По време на зимния период в обработваемите земи се срещат и глобално застрашени видове птици, като малката и голяма белочела гъска. В Златията се срещат значителни гнездови популации на пчелояда, полската чучулига и пъдпъдъка.

Защитената зона е създадена с цел поддържане и опазване на гореизброените птици и поддържането на местообитанията им в благоприятно природозащитно състояние.

### Културни и природни забележителности

В гр. Козлодуй са разположени редица културни забележителности като: Национален музей-параход „Радецки“, парк „Христо Ботев“ и др. На 10 км източно от гр. Козлодуй се намира **Археологическият резерват „Аугуста”**. Той е обявен за паметник на културата и за археологически резерват. Тук са открити данни за римски военен град/кастел/, съществуващ от I до VI век. Впоследствие върху неговите развалини е изградено славяно-българско селище.





## „Карлуковски карст“ BG0000332

Обща площ: 14,210.73 ha

### Описание:

Зоната обхваща хълмист карстов район, отсечен от каньоновидни речни клисури, които се редуват с открити тревни площи.

Скалната основа е от варовици, открити на много места в скални венци, стени, каменисти плата, понори, пещери и други. Голям процент от територията е заета от открити тревни пространства от суходлюбиви и топлолюбиви растения. Срещат се и малки участъци със средно овлажени (мезофилни) ливади с ливадна власатка, бронирана ливадина, пасищен райграс, както и храсталаци главно от келяв габър.

От горските местообитания с най-голяма площ са широколистните гори. Преобладават смесените дъбови гори от цер и благун. На места горите са примесени и с келяв габър и космат дъб. Карлуковски карст е важно местообитание за много видове скалолюбиви птици сред които белоопашат мишелов, късопръст ястреб, бухал, и др. Тук се срещат черен и бял щъркел, както и два световно застрашени вида птици: ливаден дърдавец и малък корморан.

Зоната е известна с над 300 пещери и пропасти. Сред тях е пещерата Проходна, представляваща най-дългият пещерен тунел в България, с дължина от 365м и с височина на сводовете до 56м. Друга забележителна пещера е водната система Банковица с дължина над 3км.

### Културни и природни забележителности

Общо 17 природни забележителности и една защитена местност са включени в границите на Карлуковски карст, като по-голямата част от тях са обявени за опазване на пещери и скални образувания. По-известни пещери в района са Проходна, Темната дупка, Банковица, Свирчовица и др. Интересни скални формирания са „Чуклите“, намиращи се по каньона на река Ръчене, тектонски гребен Калето, „Куклите“ и „Купените“ до с. Реселец, Провъртеника и срутището „Струпаница“ край с. Карлуково и др. От културните забележителности интерес представляват Скален манастир „Света Марина“, Скален манастир „Свети Никола Глигора“, Карлуковски манастир „Св. Успение Богородично“ и др. Туристическа атракция представлява екопътека Геопарк „Искър – Панега“ с дължина 8 км.





## ЗАЩИТЕНА ЗОНИ ПО ДИРЕКТИВАТА ЗА МЕСТООБИТАНИЯТА

### “Бебреш” BG0000374

Обща площ: 6,816.11 ha

#### Описание:

Защитената зона обхваща долините на река Бебреш и река Малки Искър и техните брегове гъсто обрасли с крайречна растителност. Дъбовите, габъровите и букови гори са важни местообитания за редки животински видове. До с. Боженица се откриват карстов релеф, открити скали и пещери. Рибната фауна (ихтиофауната) е особено богата – 14 вида, от които 5 са включени в Приложение II на Директива за местообитанията. Това прави Бебреш една от най-важните зони за опазването на ихтиофауната. Установени 7 вида земноводни и 9 вида влечуги, сред които шипоопашата и шипобедрена костенурка, блатна костенурка, южен гребенест тритон, жълтокоремна бумка и др. Богатата ихтиофауна и наличието на поточен рак са важни за популацията на видрата като източник на храна. Реките в зоната са значими био коридори.

Предмет на опазване в защитена зона Бебреш са 15 типа природни местообитания и 15 вида бозайници (12 от които са прилепи).

#### Културни и природни забележителности

В зоната попада част от поддържан резерват „Училищна гора“, обявен през 1963 г. с цел поддържане и опазване на вековна дъбова гора.

От културните забележителности интерес представлява Струпешки манастир „Св. Пророк Илия“ известен още и като Тържишки манастир и античната и средновековната крепост „Кривград“, която се намира югозападно от центъра на с. Караш в местността „Калето“.



### “Билерниците” BG0000593

Обща Площ: 64.42 ha

#### Описание:

Защитената зона е разположена в землищата на с. Ботуня, област Враца и с. Стояново, област Монтана. В нея се включва пещерния комплекс Билерниците (3 близко разположени пещери) и територията около него. Комплексът се състои от 3 пещери в скален венец на брега на р. Ботуня. Горния Билерник (Сухата пещера) представлява едноетажна неразклонена проходна пещера с дължина 169м. Тя е лятно и зимно прилепно убежище от национално значение. Обитава се от няколко хиляди прилепа от видовете пещерен дългокрил, трицветен нощник и подковоноси. Средния Билерник е проходна пещера с дължина няколко десетки метра. Полутъмната галерия е място за размножаване на хиляди прилепи.

Тук се опазват 8 вида прилепи от род Подковоноси и Нощници. В зоната се срещат редица защитени земноводни и влечуги: жълтокоремна бумка, шипоопашата костенурка, шипобедрена костенурка, обикновена блатна костенурка, а от рибите риби – черна (балканска) мряна и балкански щипок.

#### Културни и природни забележителности

В зоната се намира Антична и средновековна крепост „Градище”/”Камъка”, обявени за паметник на културата през 1969г.





## „Божите мостове” BG0000487

Обща площ: 33.08 ha

### Описание

Зоната обхваща горски и земеделски площи, както и естествен скален мост – образуван от разрушена карстова пещера. „Божият мост“ е висок около 20 метра, широк – около 25 метра, а по главната си ос „тунелът“, образуван от река Лилячка, е с дължина около 100 метра. Сводестият таван е с дебелина 9 - 12 метра и се поддържа от скални колони, в които има скални ниши и няколко пещери. Под моста има три малки езера. Най-дълбокото е 1,7 метра.

Като местообитания предмет на защита са карстовият извор „Жабокрек“, пещерите – Тиганчето, Прилепната и Пешкетто, както и варовикови скали с типична растителност.

### Природни и културни забележителности:

Божият мост е обявен за природна забележителност през 1964 г. В зоната се намират и останките на късноантична и средновековна крепост - Лиляшка крепост. Укреплението има неправилна форма с площ от 8-9 дка и е изпълнявало стражеви функции през късно римската епоха. Целият регион има голяма историческа стойност.



## „Божият мост - Понора” BG0000594

Обща площ: 227.65 ha

### Описание:

Зоната опазва водната пещера „Понора“ с дължина около 4,5 км. Реката, която протича през нея, образува дълбоки подземни езера и завършва в сифон. Това е една от най-значимите пещери за размножаване и зимуване на прилепи в България. В миналото е правен опит за благоустрояване на галериите, но придошлите води на реката разрушават металните конструкции във входните части.

Тук се срещат голям нощник, дългопръст нощник и пещерен дългокрил. Привходните части на пещерата се намират в дъбова гора, която също се опазва като местообитание в рамките на Натура – 2000.

### Природни и културни забележителности:

Пещера „ПОНОРА“ е обявена за природна забележителност през 1963 г.





## „Врачански Балкан” BG0000166

Обща площ: 35,981.03 ha

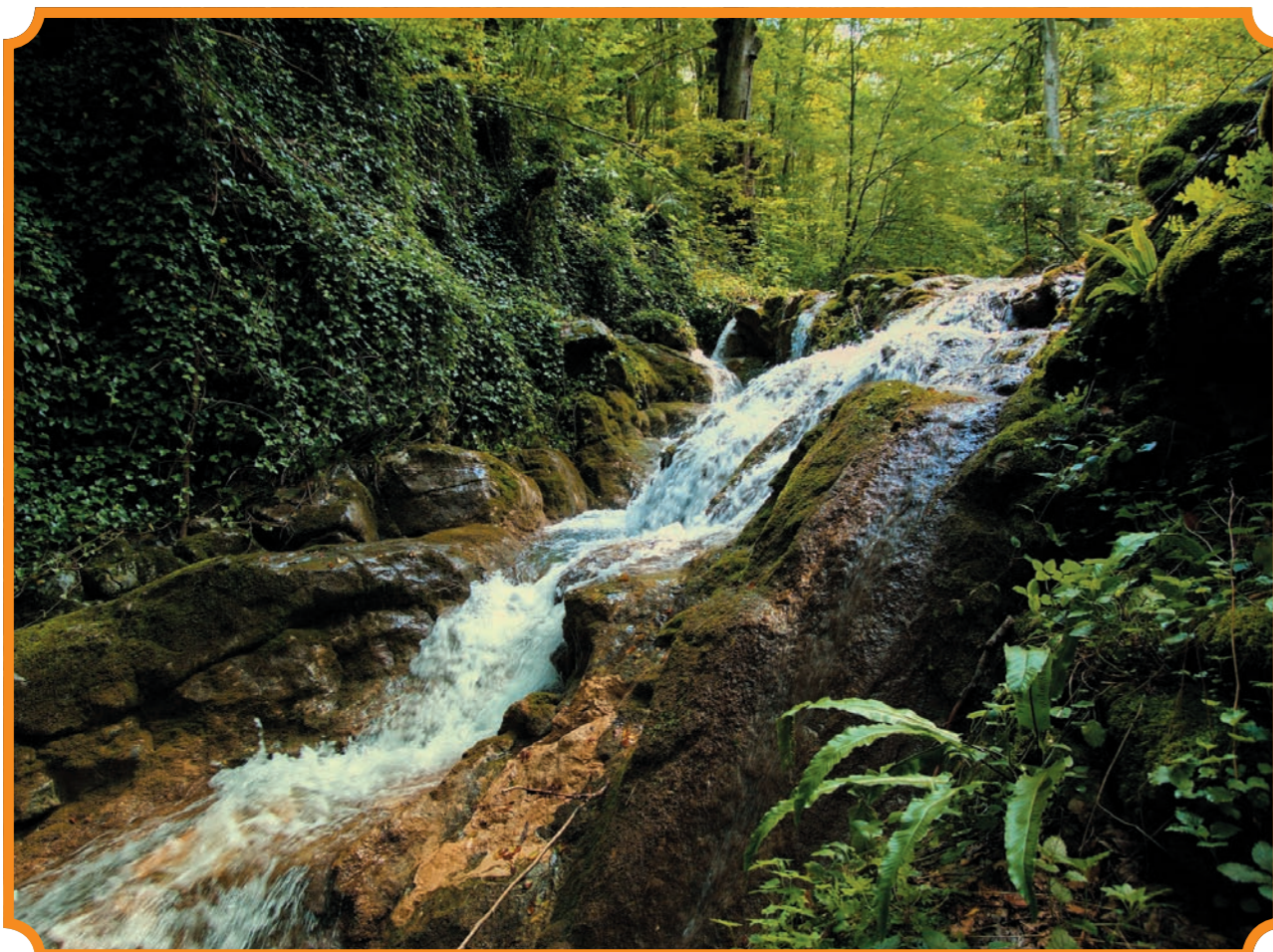
### Описание

Зоната обхваща Врачанска планина, включително масива на Лактнишките скали. Районът е с ясно изразен карстов характер. Предмет на опазване в зоната са местообитания на широколистни букови и дъбови гори, планински ливади, растителност по варовикови скални склонове, сипеи и др.

Тук се намират над 500 пещери и пропасти, сред които са някои от най-дългите и най-дълбоките в страната. Те са местообитания на 12 вида прилепи между които пещерен дългокрил, широкоух прилеп, дългоух и остроух нощник, както и подковонос на Мехели, голям, малък, южен и средиземноморски подковоноси. От защитените земноводни се срещат голям и малък гребенест тритон, шипоопашата и шипобедрена костенурка и др. Многобройните пещери са местообитания на изключителна богата пещерна фауна, включваща редица ендемитни видове.

### Културни и природни забележителности:

В зоната попадат редица природни забележителности като: пещерата Леденика, Ритлите, Лакатнишки скали, прохода Вратцата и др. От културните забележителности важно значение имат Черепишки манастир, манастир св. Иван Рилски (Пустини), къща-музей на баба Илийца, местността Околчица и др.





## „Искърски пролом - Ржана” BG0001042

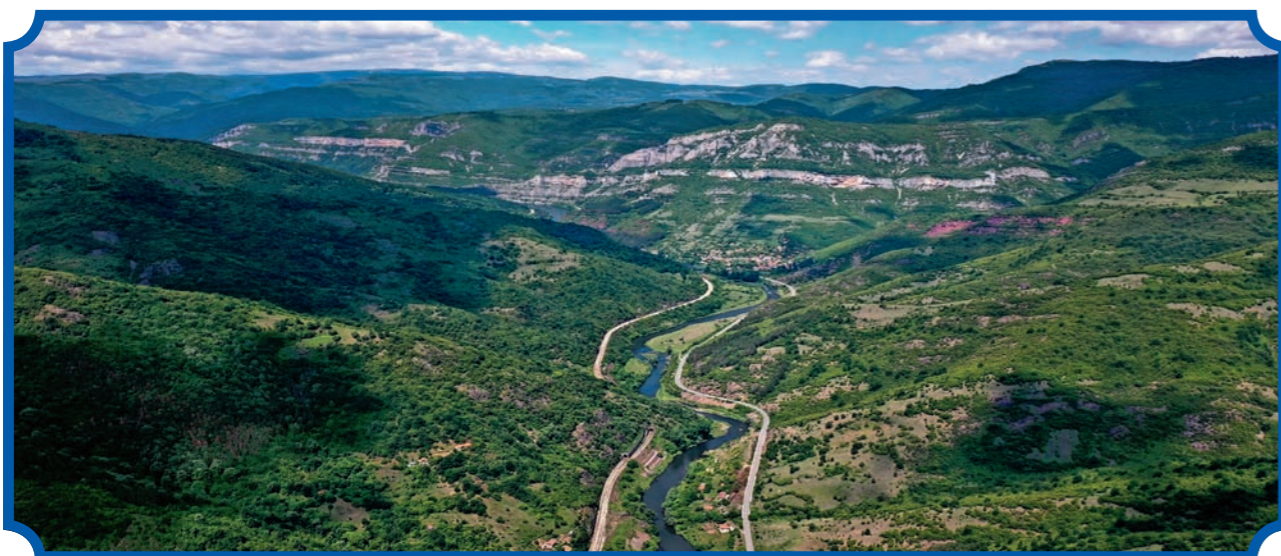
Обща площ: 22,666.40 ha

### Описание:

Включва част от планината Ржана и дефилето на р.Искър. В зоната има добре запазени гори, особено в планинската част. Зоната е важен био-коридор по долината на р.Искър за различни видове риби – балкански щипок, черна мряна и горчивка, и някои видове земноводни - шипоопашата и блатна костенурка. Районът е едно от най-големите известни находища на Бехщайнов нощник и широкоух прилеп, които обитават старите дъбови и букови гори.

### Културни и природни забележителности

В зоната попада защитената местност Трескавец е обявена за такава през 1944 г. Тя обхваща, земи от горното и средното течение на р. Трескавец. От културните забележителности популярен обект е Осеновлашкият манастир „Рождество Богородично“, известен още като манастир „Седемте престола“. Особена историческа и архитектурна стойност представлява манастирска църква „Рождество Богородично“ в която са вградени 7 по-малки църкви (престола).



## “Каленската пещера” BG0000601

Обща площ: 377.04 ha

### Описание:

Зоната обхваща Каленската пещера и горски територии около нея. Намира се в землището на с. Кален, община Мездра. Пещерата е хоризонтална с денивелация 15м. и дължина 826м. През цялата пещера протича подземна река. Във входните части са откри останки от желязната епоха. Пещерата е известна отдавна на местните хора, а на входа е изграден каптаж, който охранява селата Долна и Горна Кремена. В пещерата се срещат 10 вида прилепи: малък и голям подковонос, южен подковонос, средиземноморски подковонос, голям нощник, дългопръст нощник, дългокрил прилеп и др.

Дъбовата гора около входа на пещерата е местообитание на защитените насекоми: обикновен и буков сечко, аплийска розалия и бръмбар рогач.





## „Карлуково” BG0001014

Обща площ: 28,823.88 ha

### Описание:

Зоната включва варовитото плато, което е изсечено от река Искър и нейните притоци – Панега и Ръчене. Това е комплекс от скалисти местообитания, различни видове гори, ливади и степи. Предмет на опазване са реките в тяхното естествено състояние, както и крайречните гори от елши и върби. Тези местообитания образуват едни от най-качествените крайречни галерии в страната. Общо зоната съдържа 14 типа природни местообитания между които: речни, тревни, скални, както и гори от дъб и липа. Защитената фауна е представена от различни видове риби, жаби, костенурки и тритони и е важен хранителен ресурс за популацията на видрите. Съхраняването на естествената речна система е от голямо значение за миграцията на рибите. В зоната се срещат също и други ценни видове животни - прилепи, вълк, европейски лалугер, пъстър и степен пор.

### Природни и културни забележителности:

Общо 16 природни забележителности и една защитена местност са включени в границите на Карлуково, като по-голямата част от тях са обявени за опазване на пещери и скални образувания. По-известни пещери в района са Проходна, Темната дупка, Банковица, Свирчовица и др. Интересни скални формирания са „Чуклите“, намиращи се по каньона на река Ръчене, тектонски гребен Калето, „Куклите“ и „Купените“ до с. Реселец, Провъртеника и срутището „Струпаница“ край с. Карлуково и др. От културните забележителности интерес представляват Скален манастир „Света Марина“, Скален манастир „Свети Никола Глигора“, Карлуковски манастир „Св. Успение Богородично“ и др.

Туристическа атракция представлява екопътека Геопарк „Искър – Панега“ с дължина 8 км.





## „Козлодуй” BG0000527

Обща площ: 125.25 ha

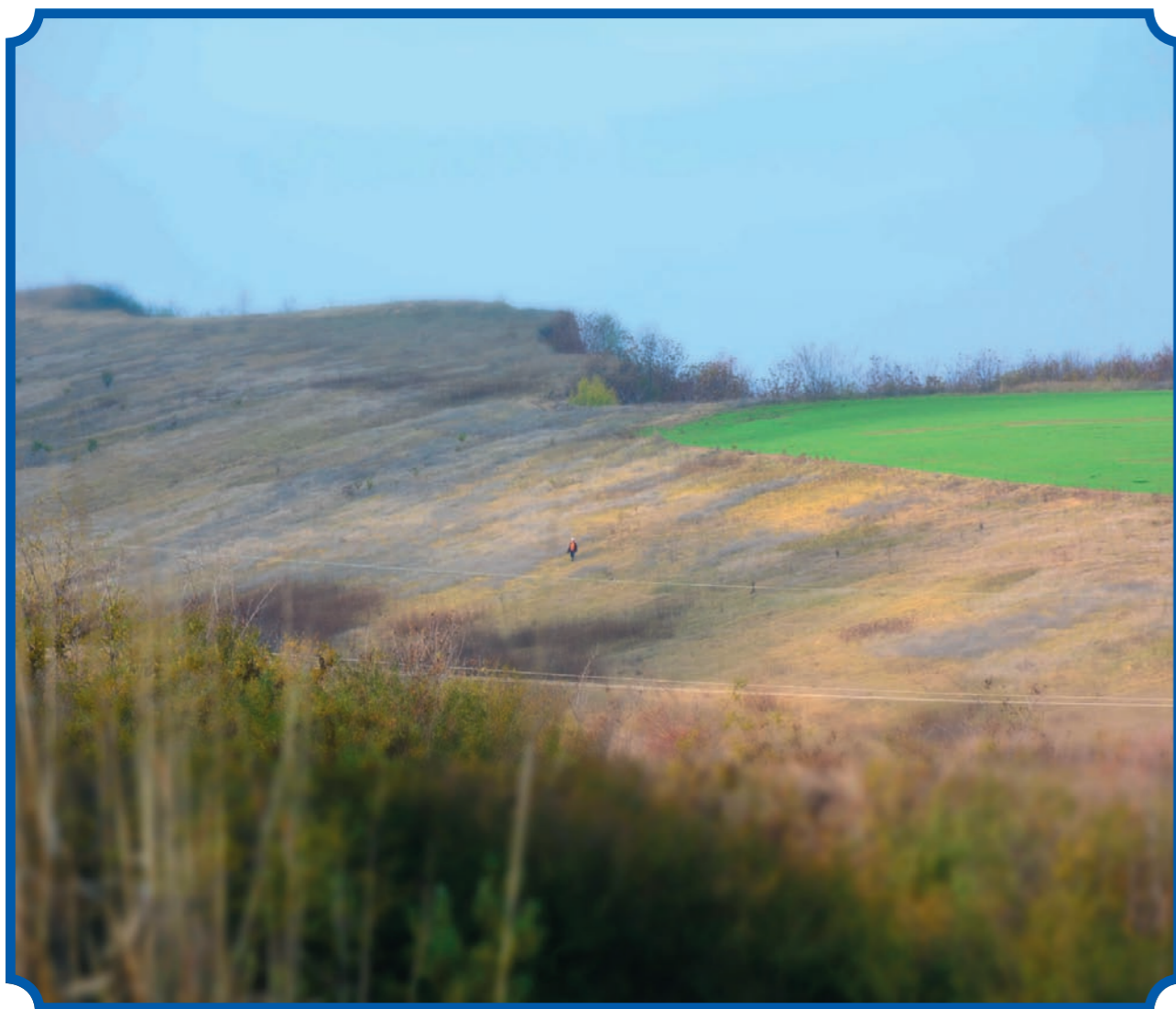
### Описание:

Зоната представлява стръмната лъсочна стена между град Козлодуй и село Горни Цибър и се намира на надморска височина между 62 и 142 m. Зоната опазва местообитанието „Панонски лъсочни степни тревни съобщества“ с участието на някои ендемични видове разположени на хребета на крайречната стена. Районът е силно засегнат от човешка дейност. Степната растителност се е запазила единствено по най-високите части на лъсочните форми. Районът е заобиколен от обработваеми земи.

Животински видове, които се опазват са добруджански (среден) хомяк, пъстър смок, зелена крастава жаба, зелен гушер, пепелянка, смок стрелец и др.

### Културни и природни забележителности

В гр. Козлодуй са разположени редица културни забележителности като: Национален музей-параход „Радецки“, парк „Христо Ботев“ и др.



## „Остров” BG0000334

Обща площ: 3,916.38 ha

### Описание:

Защитена зона „Остров“ включва землищата на с. Галово, с. Лясковец, гр. Оряхово, с. Остров и с. Селановци (община Оряхово, област Враца). Тя представлява заливна територия по поречието на р. Дунав и съседните острови. В зоната попадат 3 блата богати на влаголюбиви растения. Каналите между островите са с бавно течаща вода, където са оцелели много редки видове растения. По хълмовете над заливната равнина има големи лъсочни степи.

Защитената зона опазва шест вида земноводни и влечуги, четири вида безгръбначни животни, 13 вида риби и пет вида бозайници. Сред тях са жълтокоремна и червенокоремна бумка, блатна костенурка, дунавски гребенест тритон, малка вретенарка, сабица, ивичест бибан, черногръд хомяк, видра, степен пор и др. На територията на защитената зона се опазват важни видове като блатно кокиче, воден орех, бяла водна лилия, щитолистна какичка, плаваща лейка и др.

### Културни и природни забележителности

В зоната попадат 3 защитени местности: Защитените местности „Гола бара“ и „Кочумина“, които опазват естествени находища на водна лилия и Защитена местност „Калугерски гред-Тополите“, която е находище и растението алоеvidен стратиотес (многогодишно блатно тревисто растение от семейство Водянкови);





## „Острови Козлодуй” BG0000533

Обща площ: 908.25 ha

### Описание:

В зоната обхваща архипелаг от няколко острова. Близо 70 % от площта им е заета от горска растителност - крайречни гори предимно от елша, върба, ясен и черна топола както и влажни дъбови гори с участието на бряст и ясен. Западната част от о-в Сврака и част от о. Козлодуй са покрити с пясъчни наноси.

Северната част на остров Сврака и носът на остров Козлодуй са сравнително неповлияни от човешка дейност.

Зоната опазва местообитания на добруджански тритон, червенокоремна бумка, обикновена блатна костенурка и 15 вида сладководни риби: украинска минога, дунавска скумрия, голям щипок, распер и др.

### Културни и природни забележителности

В гр. Козлодуй са разположени редица културни забележителности като: Национален музей-параход „Радецки“, парк „Христо Ботев“ и др.



## “Островска степ Вадин” BG0000528

Обща площ: 301.15 ha

### Описание:

Зоната е разположена на най-високите лъсови тераси на р. Дунав между селата Остров и Вадин. Релефът е открит и включва степи, обработваеми земи, овощни градини. Това е една от най-големите зони, която опазва лъсовата степна растителност. По-голямата част от площите на защитената зона са обраснали с храсти, или са превърнати в обработваеми земи.

Защитените земноводни и влечугите са: пъстър смок и шипобедрена костенурка. От бозайниците се опазват видовете: видра и добруджански (среден) хомяк. В защитената зона се опазват важни видове като алпийско сграбиче, пясъквиден ранилист и др.

### Културни и природни забележителности

В северната част на селото, на брега на река Дунав, се намира антична, късно-антична и средновековна крепост и римска пътна станция Валериана/Valeriana, която е охранявала моста през р. Дунав. В с. Горни Вадин има останки от старата римска кариера.

Интересна е местността “Таваните”, където могат да се видят внушителни каменни стени, дълги до 20 метра и високи 3-4. Това, обаче не са естествени скални образувания, а най-вероятно останки от римско пристанище.





## “Портитовци – Владимирово” BG0000517

Обща площ: 663.54 ha

### Описание

Зоната обхваща поречието на река Огоста между селата Портитовци, Владимирово и Бели брег. По цялата дължина на брега има насипи с изключение край селата Ерден и Владимирово, където има язовири. Дъното на реката е с повече наноси и водата е еутрофна. Това се дължи на влиянието на язовир Монтана. Отложените наносни и еутрофните води са причина за наличието на реки с плаваща растителност, както и реки с кални брегове, които са местообитания от европейско значение.

В зоната се опазват с приоритет гори от космат дъб. Между селата Портитовци и Мърчево има старо речно корито, което се е превърнало в езеро. Към Мърчево има и четири малки естествени еутрофни езера, покрити с макрофити.

От животинските видове предмет на опазване са: алпийска розалия, буков сечко, черна (Балканска) мряна, дунавски (Добруджански) тритон, червенокоремна бумка, жълтокоремна бумка, шипоопашата костенурка, лалугер, черногръд (Добруджански) хомяк, видра и др.



## “Огоста” BG0000614

Обща площ: 1,364.67 ha

### Описание:

В защитената зона е включено поречието на р. Огоста. Бреговете на реката са укрепени, дъното е с много наноси, което е следствие на влиянието на язовир Монтана. Натрупването на наноси е причина за формирането на 2 местообитания с Европейско значение. В близост до село Крива бара има старо речно корито превърнало се в езеро с водна растителност. Близо до устието на Огоста се намира “Блатото”.

Животинските видове предмет на опазване са: бисерна мида, бръмбар рогач, алпийска розалия, буков сечко, украинска минога, дунавска скумрия, черна (Балканска) мряна, белопера кротушка, сабица, дунавски (Добруджански) тритон, червенокоремна бумка, жълтокоремна бумка, шипоопашата костенурка, ивичест смок, лалугер, черногръд (Добруджански) хомяк, видра и др.

### Културни и природни забележителности

На десния бряг на река Огоста се намира защитената територия “Данева могила” установена със заповед 413 от 10.05.1982 г. Представява място с красив пейзаж и група стари дървета от летен дъб.





Обща площ: 408.27 ha

#### Описание

Зоната обхваща поречието на река Скът от с. Сараево (общ. Мизия) до с. Търнава (общ. Бяла Слатина).

Районът е важен за опазването на солените ливади, малките оцелели наносни гори и някои степни съобщества с редкия ендемичен вид румелийска метличина. Частта от реката в района на Алтимир е едно от малкото оставени местообитания на рибата малка кротушка. В река Скът се срещат 3 вида риби, включени в приложение 2 от Директива за местообитанията. Обект на опазване са също и червенокоремната бумка, бисерна мида, дунавски гребенест тритон, шипоопашата костенурка, еленов рогащ, черногръд хомяк, видра и др.

#### Културни и природни забележителности

Районът е богат на праисторически, късноантични и средновековни крепости. Останки от тях могат да се видят край селата Алтимир, Липница, Крушовица. Най-известната находка, втора по значимост в Северозападна България, е прочутото Букьовско сребърно съкровище, което се съхранява Националният археологически институт с музей към БАН.



#### Какво е Natura 2000?

Natura 2000 е общоевропейска мрежа от защитени територии, чиято цел е опазване на най-ценните и застрашени видове и местообитания на континента. Идеята на Natura 2000 е да насърчава всички икономически дейности, които гарантират съхранението на природната среда в района. Чрез развитие на устойчиво горско стопанство, риболов, земеделие и туризъм в дългосрочен план да се осигури бъдещето на хората, които живеят в обхванатите от тази мрежа територии.

#### Как мога да науча повече за защитените зони по „Natura 2000“ в държавите членки на ЕС?

##### Как мога да науча дали моя земя е включена в „Natura 2000“ или не? <sup>1</sup>

Европейската комисия, с помощта на Европейската агенция за околна среда, създаде обществена онлайн географска информационна система (ГИС) за картографиране, наречена „Наблюдател на „Natura 2000“, с която се предоставя точното местоположение на всяка защитена зона по „Natura 2000“ в мрежата на ЕС. Потребителят може да търси и отправя запитване за всяка защитена зона в рамките на ЕС. Благодарение на едромащабните карти границите на защитените зони и основните дадености на ландшафта са лесно видими.

С Наблюдател на „Natura 2000“ също така се предоставя достъп до стандартния формуляр за данни (СФД), който се изготвя за всяка защитена зона. В СФД са записани типовете местообитания и видовете от значение за ЕС, за които е определена защитената зона, както и прогнозният размер на популацията им и степента на опазване в рамките на защитената зона към момента на определяне.

#### За повече информация:

Наблюдател на „Natura 2000“ - <https://natura2000.eea.europa.eu/>

Достъп до данни за „Natura 2000“ -

[https://ec.europa.eu/environment/nature/natura2000/access\\_data/index\\_en.htm](https://ec.europa.eu/environment/nature/natura2000/access_data/index_en.htm)

#### Определянето на защитена зона по „Natura 2000“ означава ли, че трябва да спра всички икономически дейности в защитената зона? Оказва ли това въздействие върху моята собственост?

Хората често свързват опазването на природата с природни резервати със строга защита, където човешките дейности систематично се изключват. При „Natura 2000“ е приет различен подход. С подхода напълно се отчита, че човекът представлява неразделна част от природата и че заедно те функционират най-добре в партньорство.

Определянето на защитени зони по „Natura 2000“ следователно не означава, че всички икономически дейности трябва да бъдат прекратени. В някои случаи действително може да се изискват адаптации или промени, за да се запазят видовете и местообитанията, за които е определена защитената зона, или за да се помогне те да възстановят обратно своя добър природозащитен статус. Но в много други случаи съществуващите дейности ще продължат както преди.

<sup>1</sup> Текстовете са цитирани от Често задавани въпроси относно мрежата „Natura 2000“ - [https://ec.europa.eu/environment/nature/natura2000/faq\\_bg.htm](https://ec.europa.eu/environment/nature/natura2000/faq_bg.htm)



В действителност, за много защитени зони, представените видове и местообитания може изцяло да зависят от продължаването на такива дейности за тяхното дългосрочно оцеляване, и в такива случаи ще бъде важно да се намерят начини да се продължи подпомагането, а ако е необходимо — и подобряването, на тези дейности, например редовно косене, паша или почистване от храсти.

Поради това не е възможно да се направи обобщение. Много зависи от специфичните екологични, социални и икономически обстоятелства във всяка защитена зона и точните екологични изисквания във връзка с представените видове и типове местообитания. Това може да се оцени само за всеки отделен случай.

### **Определянето на защитени зони по „Натура 2000“ ще прекрати ли традиционните дейности като рязане на торф и изсичане на дървета?**

Ще бъде разрешено традиционните дейности да продължат както преди, ако те не оказват отрицателно въздействие върху типовете местообитания и видовете, за които е определена защитената зона. Отново това трябва да бъде оценено за всеки отделен случай. Само тогава ще стане ясно дали в действителност има въздействие или не. Ако има отрицателно въздействие, тогава проучванията ще помогнат да се определи неговата степен и най-добрите мерки за неговото намаляване или премахване (напр. пренасочване на дейностите към друга част на защитената зона или адаптиране на практиките и времето, когато те се извършват), така че те повече да не водят до влошаване или деградация на състоянието на видовете и местообитанията, за които е определена защитената зона.

### **Все още ли са позволени развлекателните дейности в защитените зони по „Натура 2000“?**

Хората се обръщат към природата по много различни причини. Много хора искат да се отпуснат в спокойствието и тишината на живописна околна среда, някои се увличат от проучването на нови райони, докато други се интересуват повече от осъществяването на дейности сред природата като например плуване, ходене, колоездене, риболов, лов и т.н. Независимо от тяхната мотивация, „Натура 2000“ предлага на хората уникална възможност да открият и да се наслаждават на богатото природно наследство на Европа.

Тези развлекателни дейности са съвместими с разпоредбите на Директивата за местообитанията и Директивата за птиците, доколкото те не оказват неблагоприятно въздействие върху местообитанията и представените биологични видове. Ключът често се крие в прецизното планиране и разумното използване на ресурсите, за да се гарантира, че те в крайна сметка не водят до унищожаване на самите си основи.



### **Позволен ли е ловът в защитените зони по „Натура 2000“?**

Ловът е типичен пример за текуща дейност, която може да бъде разрешено да продължи да се извършва в дадена защитена зона по „Натура 2000“, при условие че той не оказва отрицателно въздействие върху типовете местообитания или видовете, за които е определена защитената зона. В Директивата за птиците и Директивата за местообитанията се признава законността на лова като форма на устойчиво използване и а priori не се забранява неговото практикуване в рамките на защитените зони по „Натура 2000“. Вместо това в директивите се определя рамка за контролиране на ловните дейности, за да се гарантира, че има равновесие между лова и дългосрочния интерес да се поддържат здрави и жизнеспособни популации на видовете, които могат да бъдат ловувани.

### **Каква е разликата между защитена зона по „Натура 2000“ и национален/ природен парк? <sup>2</sup>**

**Природните и националните паркове или други защитени територии** на национално/регионално равнище се създават изключително съгласно националното или регионалното законодателство, което може да се различава в отделните държави.

**Защитените територии** може да бъдат определени за най-различни цели и може да се отнасят и за видове/местообитания, различни от тези, към които е насочена мрежата „Натура 2000“.

Те нямат същия статут като **защитените зони** по „Натура 2000“.

Независимо от това, някои защитени територии на национално равнище също могат да бъдат обявени за защитени зони по „Натура 2000“, тъй като те са важни зони също и за видовете и местообитанията от значение за ЕС. В такива случаи се прилагат разпоредбите на директивите на ЕС, освен ако не са налице по-строги правила съгласно националното законодателство.

### **Могат ли защитените зони да бъдат променяни или изключени от списъка и премахнати от „Натура 2000“?**

Защитена зона може да бъде изключена от списъка, ако тя е загубила своята природозащитна стойност в резултат на естествени развития и не може да бъде възстановена с мерки за управление. Важно е да се има предвид обаче, че самото влошаване на състоянието на защитената зона в резултат например на неподходящо управление представлява нарушение на член 6, параграф 2 от Директивата за местообитанията. Такива защитени зони не могат да бъдат декласифицирани, тъй като е било допуснато тяхното състояние да бъде влошено и не са били управлявани правилно в съответствие с изискванията на двете директиви за опазване на природата. Защитените зони, които са били унищожени и за които надлежно е получено обезщетение съгласно член 6, параграф 4 от Директивата за местообитанията, могат да бъдат премахнати от списъка. Също така защитените зони, за които се оказва, че първоначалното им определяне или определяне на границите се е основавало на грешна научна информация, могат да бъдат променени или изключени от списъка. Всяко предложение за такава промяна от държава членка ще се разрешава само от Комисията, ако е подкрепено от научни доказателства

<sup>2</sup> Текстовете са модифицирани (Често задавани въпроси относно мрежата „Натура 2000“ - [https://ec.europa.eu/environment/nature/natura2000/faq\\_bg.htm](https://ec.europa.eu/environment/nature/natura2000/faq_bg.htm))



## Използвана литература и източници:

- Доклад за оценка за Съвместимост на “Общ устройствен план на Община Роман“ с предмета и целите на опазване на Защитени Зони: BG0000374 „Бибреш“, BG0001014 „Карлуково“ по Директива 92/43 ЕИО и Защитена Зона BG0000332 „Карлуковски Карст“ по Директива 2009/147 на ЕО, 2019

[https://ec.europa.eu/environment/nature/natura2000/faq\\_bg.htm#](https://ec.europa.eu/environment/nature/natura2000/faq_bg.htm#)

- Проучване на състоянието на защитените територии от натура 2000 и влажните зони по поречието на река Дунав от Видин до Оряхово и създаване на основна информация за местообитанията, видове животни, птици и растения в тези райони, Проект: „Сливи за смет“, Код на проекта 15.2.1.054, финансиран по ПрограмаИнтеррег V-A Румъния-България

<https://www.bulgariancastles.com/>

- ДИРЕКТИВА 92/43/ЕИО НА СЪВЕТА за опазване на естествените местообитания и на дивата флора и фауна

- ДИРЕКТИВА 2009/147/ЕО НА ЕВРОПЕЙСКИЯ ПАРЛАМЕНТ И НА СЪВЕТА относно опазването на дивите птици

<https://natura2000.eea.europa.eu/>

### Библиография на използваните снимки:

**арх. Красимир Лаковски:** стр. 6 долу, 11, 13,14, 15 и 17

**Мариана Генова:** стр. 9, 12,16, 18 и 19

**доц. д-р Росен Цонев:** стр. 10, 21, 22, 23, 24, 25 и 26

**Свилен Чешмеджиев:** стр. 7

**Люба Филипова:** стр. 20

### Архив ДПП „Врачански Балкан“

Дирекция на ПП „Врачански балкан“ изказва своята благодарност на авторите за предоставените снимки!

Снимка на първа корица: **арх. Красимир Лаковски;**

Снимка на последна корица: **доц. д-р Росен Цонев;**





**Дирекция на Природен парк „Врачански Балкан”**

Адрес: гр. Враца, м . Копана могила, п.к. 241

Централа: 09189 22 66; факс: 09189 24 73

e-mail: [vratchanskybalkan@abv.bg](mailto:vratchanskybalkan@abv.bg)

[www.vr-balkan.net](http://www.vr-balkan.net)



**Брошурата се издава по проект:**

Подобряване природозащитното състояние на типове природни местообитания  
и видове от мрежата Натура 2000 на територията на  
Природен парк „Врачански Балкан”

Договор N: BG16M1OP002-3.007-0009-C01



ЕДНА ПОСОКА  
МНОГО ВЪЗМОЖНОСТИ

[www.eufunds.bg](http://www.eufunds.bg)